



# Guía de Inicio



## ENCHUFE ICFT INTELIGENTE

LEA ESTAS INSTRUCCIONES ANTES DE INSTALAR

Utilice estas instrucciones para programar su Enchufe ICFT Inteligente con la App My Leviton™ después de haber completado el proceso de instalación y cableado.

Para las instrucciones de instalación y cableado, consulte la hoja de instrucciones de "Instalación y Prueba del Enchufe ICFT Inteligente" incluida.

DG-000-D2GFX-42B-W

Cat. Núm. D2GF1, D2GF2



## Funciona con la app My Leviton



Conozca la línea completa de dispositivos compatibles con la app My Leviton en [my.leviton.com](http://my.leviton.com).

1



## Bienvenido



El Enchufe ICFT Inteligente de Leviton brinda tranquilidad al enviar notificaciones cuando ocurre un disparo debido a una falla utilizando la aplicación My Leviton. Con un solo vistazo, la aplicación proporciona detalles sobre el Estado de Protección, si ocurre una falla y si el ICFT se encuentra en el modo de prueba. Usted sabrá exactamente cuál ICFT se dispara, cuándo y dónde.

El Enchufe ICFT Inteligente es ideal para la seguridad y conveniencia, por ejemplo, en el monitoreo del circuito de un refrigerador con el propósito de saber si ha ocurrido un disparo para proteger el contenido.

El ICFT Inteligente también incluye una Alerta Acústica opcional que puede ser activada o desactivada a través de la aplicación My Leviton.

Combine con otros dispositivos habilitados con My Leviton para instalar una solución integral de hogar inteligente que se adapte a su estilo de vida.

2



## Su Enchufe ICFT Inteligente funciona con:

| Cat. Núm. | Descripción  |
|-----------|--|
| D2GF1     | Enchufe ICFT Inteligente de 15A, 125 VCA, 60Hz, Certificado con Wi-Fi, a Prueba de Manipulaciones. |
| D2GF2     | Enchufe ICFT Inteligente de 20A, 125 VCA, 60Hz, Certificado con Wi-Fi, a Prueba de Manipulaciones. |

Todos los dispositivos tienen clasificación de 20A de alimentación.



**NOTA:** Si existe un interruptor de circuito ICFT en el circuito y el Enchufe ICFT Inteligente se dispara, el Enchufe ICFT Inteligente podría no ser capaz de enviar alertas debido a la pérdida de energía en el circuito en caso de que el interruptor de circuito ICFT también se dispare.

| RED            |   |
|----------------|---|
| Wi-Fi          | 802.11 redes b/g/n - 2.4 GHz únicamente |
| Security       | Seguridad WPA, WPA2, WPA3 o abierta     |
| Bluetooth      | v5.0                                    |
| App My Leviton | Compatible con iOS y Android            |

3

## Si necesita ayuda...

EN LÍNEA  
[www.leviton.com/support](http://www.leviton.com/support)

CHAT  
[www.leviton.com/support](http://www.leviton.com/support)

CORREO ELECTRÓNICO  
[dssupport@leviton.com](mailto:dssupport@leviton.com)

TELÉFONO  
1-800-824-3005 (USA)  
1-800-405-5320 (Canada)

Leviton Manufacturing Co., Inc.  
201 North Service Road, Melville, NY 11747

© 2025 Leviton Manufacturing Co., Inc. Todos los derechos reservados.

Especificaciones sujetas a cambios en cualquier momento sin previo aviso.



## Features

**A Prueba de Manipulaciones**  
Los obturadores incorporados ayudan a prevenir la inserción de objetos extraños no deseados.

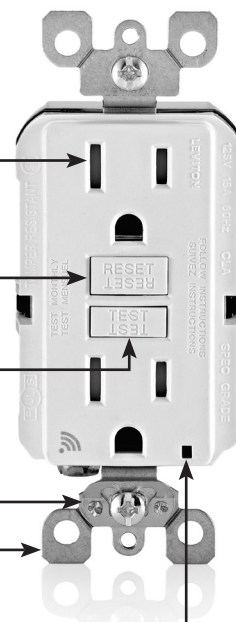
**Botón RESET (de REINICIO)**  
Returns the GFCI to normal operation and exits Setup mode.

**Botón TEST (de PRUEBA)**  
Puts the GFCI into a tripped state. While TEST button is engaged, the device will also be in My Leviton app Setup mode.

**Clip de Autoconexión a Tierra**

**Soporte de Montaje**

Para más información y características, visite: [leviton.com/GFCI](http://leviton.com/GFCI)



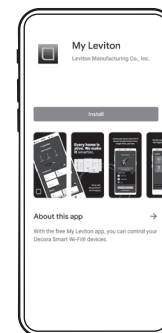
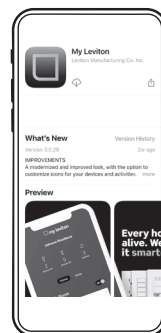
**Luz Indicadora de LED**  
Proporciona seguridad y retroalimentación de la conectividad.

4



## Descargue la app

Para descargar la aplicación, visite [my.leviton.com](http://my.leviton.com) com y seleccione el enlace o escanee el siguiente código QR para su dispositivo.



5



## Agregue su dispositivo a la aplicación My Leviton

1. Asegúrese de que el dispositivo esté en el modo de Ajuste (el LED de estado debe estar parpadeando en color VERDE). Si el LED de Estado no está parpadeando en color VERDE, consulte la página 9 para instrucciones sobre cómo poner el dispositivo en modo de Ajuste.
2. Lance la app My Leviton.
3. Inicie la sesión o elija "Registrarse" para una Cuenta.
4. Siga las instrucciones en la pantalla.
5. Una vez iniciada la sesión, toque el "+" verde en el centro del menú inferior y seleccione "Añadir dispositivo".
6. Siga las instrucciones de la aplicación para agregar su dispositivo y conectarlo a su red doméstica de Wi-Fi.

**NOTA:** Para recibir notificaciones, diríjase a los ajustes de su dispositivo y proporcione permiso para las notificaciones de la App My Leviton. De igual forma, en el menú de la App My Leviton, diríjase a Ajuste de Notificaciones y asegúrese de que estén activadas las Notificaciones por Correo Electrónico y/o Automáticas.

6

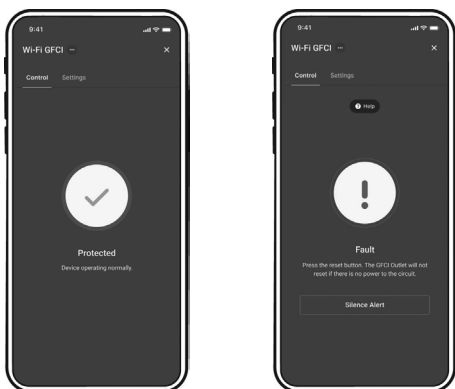


## Características de la app My Leviton

Una vez que su Enchufe ICFT Inteligente ha sido agregado a la aplicación My Leviton usted podrá hacer lo siguiente:

- Nombrar el dispositivo y seleccionar la ubicación de una habitación.
- Visualizar el Estado de Protección del ICFT.
- Configurar los Ajustes de las Notificaciones para cuando se dispare el ICFT Inteligente debido a una falla.
- Activar o desactivar la Alerta Acústica.

**NOTA:** La Alerta Acústica se activa de manera predeterminada.



7



## Indicación del LED de Estado

| ACCIÓN DEL BOTÓN               | INDICADOR LED                 | CARGA POTENCIA | ESTADO   |
|--------------------------------|-------------------------------|----------------|--|
| Disparado (Botón RESET afuera) | APAGADO                       | APAG           | ICFT en estado Disparado, presione el botón de RESET (el ICFT no se reiniciará si no hay energía en el circuito).  |
| Ajustado (Botón RESET adentro) | VERDE FIJO                    | ENC            | ICFT en estado de trabajo normal, cableado correctamente y la protección está activa.  |
| Disparado (Botón RESET afuera) | ROJO FIJO O PARPADEANDO       | APAG           | APAGADO – Presione RESET para ver si el problema se elimina. Si continúa la indicación en color ROJO o si el ICFT no se reinicia, reemplace el ICFT.                               |
| Disparado (Botón RESET afuera) | VERDE FIJO                    | APAG           | Los conductores de Línea y de Carga están invertidos, revise las instrucciones para el cableado correcto.  |
| Ajustado (Botón RESET adentro) | ROJO FIJO O PARPADEANDO       | ENC            | Presione TEST para disparar el ICFT – Presione REINICIO para ver si el problema se Elimina. Si continúa la indicación en color ROJO o si el ICFT no se reinicia, reemplace el ICFT |
| Botón TEST activado            | VERDE PARPADEANDO             | APAG           | Botón TEST accionado, en el modo de Ajuste.  |
| Ajustado (Botón RESET adentro) | VERDE / ÁMBAR PARPADEO LENTO  | ENC            | El dispositivo está en operación normal (la protección está activa) pero ha perdido su conexión al Wi-Fi y está intentando reconectarse.   |
| Ajustado (Botón RESET adentro) | VERDE / ÁMBAR PARPADEO RAPIDO | ENC            | Identifique la característica del Dispositivo accionada desde la app My Leviton.   |

Consulte por favor [www.leviton.com/support](http://www.leviton.com/support) para asistencia de diagnóstico adicional.

## Garantía Limitada de 2 Años y Exclusiones

Para obtener la garantía limitada de 2 años de los productos Leviton, visite [www.leviton.com](http://www.leviton.com). Para obtener una copia impresa de la garantía, llame al 1-800-824-3005.

### DECLARACIÓN DE CUMPLIMIENTO DE LA FCC

El dispositivo incluido cumple con la Parte 15 de las Reglas de la FCC. La operación está sujeta a las siguientes dos condiciones: (i) Este dispositivo podría no causar interferencia dañina. (ii) Este dispositivo debe aceptar cualquier interferencia recibida, incluyendo la interferencia que pudiera causar una operación no deseada. Cualquier cambio o modificación no aprobados de manera expresa por Leviton podrían anular la autorización del usuario para operar este equipo. Este equipo ha sido probado y encontrado que cumple con los límites de un dispositivo digital Clase B, de conformidad con la Parte 15 de las Reglas de la FCC. Estos límites están diseñados para proporcionar protección razonable contra interferencia dañina en instalaciones residenciales. Este equipo genera, utiliza y puede irradiar energía de radiofrecuencia, y si no se instala y utiliza de acuerdo con las instrucciones, puede causar interferencia dañina a las comunicaciones de radio. Sin embargo, no hay garantía de que no ocurra interferencia en una instalación particular. En caso de que este equipo cause interferencia dañina a la recepción de radio o televisión, la cual se puede determinar apagando y encendiendo el equipo, el usuario puede tratar de corregir la interferencia por medio de una o más de las siguientes medidas:

- Reorientar o reubicar la antena de recepción.
- Aumentar la separación entre el equipo y el receptor.
- Conectar el equipo a un contacto en un circuito diferente del que está conectado el receptor.
- Para ayuda consultar con el vendedor o técnico con experiencia en radio/televisión.

### ADVERTENCIA DE LA FCC

Cualquier cambio o modificación no aprobados de manera expresa por Leviton Manufacturing Co., Inc. podrían anular la autorización del usuario para operar el equipo.

### DECLARACIÓN DE CONFORMIDAD DE PROVEEDOR DE LA FCC

Los Modelos D2GF1 y D2GF2, Enchufe ICFT Inteligentes son fabricados por Leviton Manufacturing Co., Inc. 201 N. Service Road, Melville, NY 11747 [www.leviton.com](http://www.leviton.com). Este dispositivo cumple con la Parte 15 de las Reglas de la FCC. La operación está sujeta a las siguientes dos condiciones: (1) Este dispositivo podría no causar interferencia dañina, y (2) este dispositivo debe aceptar cualquier interferencia recibida, incluyendo la interferencia que pudiera causar la operación no deseada.

### DECLARACIÓN DE LA INDUSTRIA DE CANADÁ (IC)

Este dispositivo cumple con la(s) norma(s) RSS sobre la exención de licencia de la Industria de Canadá. La operación está sujeta a las siguientes dos condiciones: (1) Este dispositivo podría no causar interferencia, y (2) este dispositivo debe aceptar cualquier interferencia, incluyendo la interferencia que pudiera causar la operación no deseada del dispositivo.

### EXPOSICIÓN A RF Y UBICACIÓN CONJUNTA:

Con el fin de cumplir con el Boletín 65 OET de la FCC y los límites de exposición a RF de ISED para la población en general y exposición no controlada, este dispositivo debe ser instalado y operado con una distancia mínima de 20 cm (7.9 pulgadas) entre el radiador y su cuerpo. Asimismo, no debe ser ubicado en el mismo lugar ni operado en combinación con cualquier otra antena o transmisor.

Las patentes que cubren este producto, si las hay, pueden encontrarse en [Leviton.com/patents](http://Leviton.com/patents).

### INFORMACIÓN SOBRE DERECHOS DE AUTOR Y MARCA REGISTRADA

Google y Google Play son marcas registradas de Google LLC. Apple® es una marca registrada de Apple Inc., registrada en los EUA y otros países. Matter, iFTTT y el logotipo Wi-Fi CERTIFIED son marcas registradas de sus propietarios respectivos y cualquier uso de dichas marcas por parte de Leviton se encuentra bajo licencia. El uso en el presente de marcas registradas, marcas de servicio, nombres comerciales, nombres de marca y/o nombres de productos de terceros es para fines informativos únicamente, son/pueden ser las marcas registradas de sus propietarios respectivos; dicho uso no implica cualquier afiliación, patrocinio o aprobación. Ninguna parte de este documento puede ser reproducida, transmitida o transcrita sin el permiso expreso por escrito de Leviton Manufacturing Co., Inc. Derechos Reservados 2025 Leviton Mfg. Co., Inc.

### SÓLO PARA MÉXICO

POLÍTICA DE GARANTÍA DE 2 AÑOS: Leviton S de RL de CV, Lago Taña No. 43, Col. Huichapan, Alcaldía Miguel Hidalgo, Ciudad de México, CP 11290 México. Tel (55) 5082-1040. Garantiza este producto por el término de dos años en todas sus partes y mano de obra contra cualquier defecto de fabricación y funcionamiento a partir de la fecha de entrega o instalación del producto bajo las siguientes CONDICIONES:

1. Para hacer efectiva esta garantía, no podrán exigirse mayores requisitos que la presentación de ésta póliza sellada por el establecimiento que lo vendió o nota de compra o factura.
2. La empresa se compromete a reemplazar o cambiar el producto defectuoso sin ningún cargo para el consumidor, los gastos de transportation que se deriven de su cumplimiento serán cubiertos por Leviton S de RL de CV.
3. El tiempo de reemplazo en ningún caso será mayor a 30 días contados a partir de la recepción del producto en cualquiera de los sitios en donde pueda hacerse efectiva la garantía.
4. Cuando se requiera hacer efectiva la garantía mediante el reemplazo del producto, esto se podrá llevar a cabo en: Leviton S de RL de CV.
5. Esta garantía no es válida en los siguientes casos: A) Cuando el producto ha sido utilizado en condiciones distintas a las normales. B) Cuando el producto no ha sido operado de acuerdo con el instructivo de uso en idioma español proporcionado. C) Cuando el producto ha sido alterado o reparado por personas no autorizadas por Leviton S de RL de CV.
6. El consumidor podrá solicitar que se haga efectiva la garantía ante la propia casa comercial donde adquirió el producto.
7. En caso de que la presente garantía se extraviara el consumidor puede recurrir a su proveedor para que se le expida otra póliza de garantía previa presentación de la nota de compra o factura respectiva.

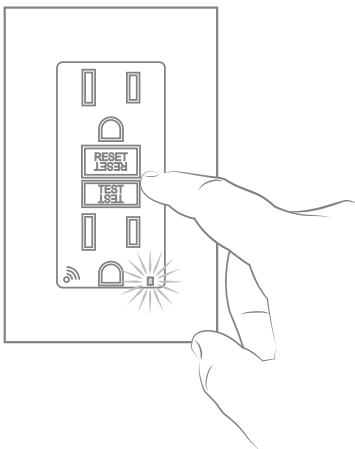
| DATOS DEL USUARIO             |                                 |
|-------------------------------|---------------------------------|
| NOMBRE:                       | DIRECCIÓN:                      |
| COD:                          | C.P.:                           |
| CUIDAD:                       | ESTADO:                         |
| TELÉFONO:                     | TELÉFONO:                       |
| DATOS DE LA TIENDA O VENDEDOR |                                 |
| RAZÓN SOCIAL:                 | PRODUCTO:                       |
| MARCA:                        | MODELO:                         |
| N.º DE SERIE:                 | N.º DE DISTRIBUIDOR:            |
| DIRECCIÓN:                    | COD:                            |
| CUIDAD:                       | C.P.:                           |
| ESTADO:                       | TELÉFONO:                       |
| TELÉFONO:                     | TELÉFONO:                       |
| FECHA DE VENTA:               | FECHA DE ENTREGA O INSTALACIÓN: |

11



## Modo de Ajuste

1. Empuje hacia adentro el botón TEST (PRUEBA).
2. El dispositivo desconectará la energía. El LED de Estado parpadeará rápidamente en color VERDE y usted escuchará una Alerta Acústica breve (si está activada la Alerta Acústica). El dispositivo se encuentra ahora en el modo de Ajuste y puede encontrarse por medio de Bluetooth para el ajuste de la aplicación My Leviton.
3. Para salir del modo de Ajuste, presione el botón de RESET (REINICIO).



9



## Retroalimentación del Diagnóstico

1. Empuje el Botón TEST hacia adentro para colocar su dispositivo dentro del modo de Ajuste. Continúe cuando el LED de Estado parpadee en color VERDE.
2. Utilice la aplicación My Leviton para navegar hacia Ajustes del Dispositivo y seleccione “Salud del Dispositivo”. Elija “Retroalimentación del Diagnóstico” para recuperar la información sobre el estado de la conectividad. Como alternativa, navegue hacia Utilidad del Dispositivo y seleccione “Enchufe ICFT”.



## Reinicio a valores predeterminados de fábrica

1. Empuje el Botón TEST hacia adentro para colocar su dispositivo dentro del modo de Ajuste. Continúe cuando el LED de Estado parpadee en color VERDE.
2. Utilice la aplicación My Leviton para navegar hacia Ajustes del Dispositivo y seleccione “Salud del Dispositivo”. Elija “Reinicio a Valores de Fábrica” para conectarse a su dispositivo y revertirlo a los valores predeterminados de fábrica. Si usted no tiene registrado el dispositivo en My Leviton, navegue hacia Utilidad del Dispositivo y seleccione “Enchufe ICFT” para conectarse a su ICFT e iniciar el procedimiento de reinicio a valores de fábrica.
3. Durante el reinicio a valores de fábrica, el dispositivo parpadeará rápidamente en color ROJO/ÁMBAR. Después de que se complete el reinicio, el dispositivo estará en el modo de Ajuste y el Botón TEST seguirá estando accionado.

10



## Qué hacer si...

### No se conecta al Wi-Fi:

- Si su dispositivo está configurado en la aplicación My Leviton, seleccione su dispositivo y después seleccione “Ajustes del Dispositivo”. En la pantalla de Ajustes del Dispositivo, seleccione “Reconfigurar Dispositivo Inalámbrico”.
- Siga los indicadores para reconfigurar su dispositivo y actualizar los ajustes de Wi-Fi.
- Si su dispositivo no está configurado en la aplicación My Leviton, vea la página 9 para las instrucciones sobre cómo colocar el dispositivo en el modo de Ajuste. Siga las instrucciones de la aplicación para agregar su dispositivo y conectarlo a su red doméstica de Wi-Fi.

### ¿Cómo limpio mi dispositivo?

- Para limpiar, utilice un paño húmedo con jabón suave. NO utilice productos desinfectantes incluyendo nebulizadores, rociadores u otros tipos de agentes limpiadores atomizados.
- NO rocíe líquidos sobre el producto.
- Para limpiar, utilice un paño húmedo con jabón suave.

Para ayuda adicional, visite [my.leviton.com](http://my.leviton.com) o contacte a servicios técnicos.

11