

Guide de démarrage rapide



PRISE À DDFT INTELLIGENTE

Les présentes directives décrivent la configuration d'une prise à DDFT intelligente via l'appli My Leviton^{MC} après son installation.

La façon de procéder à cette installation se trouve dans le feuillet ci-annexé intitulé **Installation et mise à l'essai des prises à DDFT intelligentes**.

DG-000-D2GFX-52B-W

N° de cat. D2GF1 et D2GF2



Compatibilité avec l'appli My Leviton



On peut voir la liste complète des dispositifs compatibles avec l'appli My Leviton sur my.leviton.com.

1



Bienvenue



Les prises à DDFT intelligentes de Leviton offrent la tranquillité d'esprit à leurs utilisateurs en leur envoyant des notifications via l'appli My Leviton en cas de déclenchements attribuables à une fuite à la terre. En plus d'indiquer le lieu et le moment de ces déclenchements, l'appli permet de déterminer d'un seul coup d'œil si le DDFT assure la protection voulue ou est en mode d'autovérification.

Ces prises sont idéales sur les plans de la sécurité et de la commodité; elles peuvent par exemple avertir les utilisateurs d'un déclenchement pour protéger le contenu d'un réfrigérateur.

Elles peuvent aussi émettre des alertes sonores si on active cette fonction dans l'appli My Leviton.

En les combinant à d'autres dispositifs pouvant être liés à l'appli, on peut créer selon ses besoins une solution intelligente pour toute la maison.

2



Compatibilités

N° de cat.	Description
D2GF1	Prise à DDFT intelligente à sorties inviolables, certification Wi-Fi, 15 A, 125 V, 60 Hz
D2GF2	Prise à DDFT intelligente à sorties inviolables, certification Wi-Fi, 20 A, 125 V, 60 Hz
Tous les dispositifs ont une intensité nominale de 20 A en continu.	



REMARQUE : s'il y a un autre DDFT sur le circuit où le dispositif intelligent est installé, ce dernier pourrait ne pas pouvoir envoyer d'alertes en cas de déclenchements, puisque le courant pourrait avoir été coupé par ce premier.

RÉSEAU	
Wi-Fi	802,11 b/g/n à 2,4 GHz seulement
Sécurité	Protocole WPA, WPA2, WPA3 ou ouvert
Bluetooth	v5.0
Appli My Leviton	Pour les appareils iOS et Android

3

Si vous avez besoin d'aide...

EN LIGNE
www.leviton.com/support

EN CLAVARDANT
www.leviton.com/support

PAR COURRIEL
dssupport@leviton.com

AU TÉLÉPHONE
1-800-824-3005 (États-Unis)
1-800-405-5320 (Canada)

Leviton Manufacturing Co., Inc.
201 North Service Road, Melville, NY 11747

© 2025 Leviton Manufacturing Co., Inc. Tous droits réservés.

Caractéristiques sous réserve de modifications sans préavis.



Caractéristiques

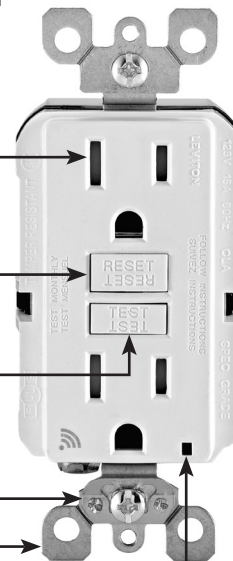
Inviolables
Volets internes qui aident à prévenir l'insertion de corps étrangers.

Bouton RESET
Permet de sortir du mode de configuration et de revenir en mode de fonctionnement normal.

Bouton TEST
Permet de déclencher le DDFT. S'il est enfoncé, le dispositif passe aussi en mode de configuration dans l'appli My Leviton.

Agrafe de MALT autonome

Bride



Pour en savoir plus sur ces produits et leurs caractéristiques, rendez-vous sur leviton.com/GFCI

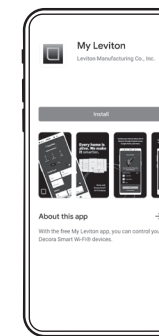
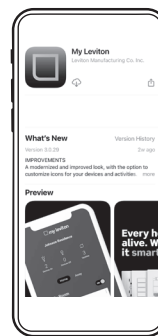
Témoin
Fournit de l'information sur la sécurité et la connectivité.

4



Obtenir l'appli

Pour télécharger l'appli, rendez-vous sur my.leviton.com et cliquez sur le lien voulu, ou lisez le code QR ci-dessous au moyen de votre appareil mobile.



5



Intégration dans l'appli My Leviton

1. Assurez-vous que le dispositif est en mode de configuration (le témoin d'état devrait clignoter en VERT). Dans le cas contraire, reportez-vous à la page 9.
2. Lancez l'appli My Leviton.
3. Connectez-vous ou sélectionnez « Sign Up » pour ouvrir un compte.
4. Suivez les directives à l'écran.
5. Une fois la connexion réussie, appuyez sur le « + » vert au milieu du menu inférieur et sélectionnez « Add Device ».
6. Suivez les directives pour intégrer le dispositif et le connecter à votre réseau Wi-Fi résidentiel.

REMARQUE : pour recevoir des notifications, il faut aller dans les réglages du dispositif et activer cette fonction dans l'appli My Leviton. Il faut aussi aller dans le menu de l'appli et choisir Notification Settings pour s'assurer que les options E-Mail ou Push Notifications sont activées.

6

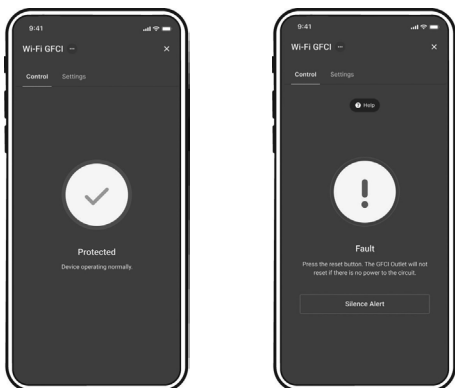


Paramétrage dans l'appli My Leviton

Une fois la prise à DDFT intelligente intégrée à l'appli My Leviton, on peut paramétrer les éléments suivants.

- Le nom du dispositif et la pièce où il est installé.
- L'affichage de l'état de la protection du DDFT.
- Les notifications en cas de déclenchements attribuables à une fuite à la terre.
- Les alertes sonores.

REMARQUE : par défaut, la fonction d'alertes sonores est activée.



7



Indications du témoin d'état

POSITION DES BOUTONS	COMPORTEMENT DU TÉMOIN	ÉTAT DES CHARGES	SITUATION
Bouton RESET ressorti	Éteint	Hors tension	Le DDFT a été déclenché; appuyer sur le bouton RESET. (Le DDFT ne se réarmera pas si le circuit n'est pas alimenté.)
Bouton RESET enfoncé	Allumé en VERT	Sous tension	Le DDFT fonctionne normalement, est bien raccordé et sa protection est active.
Bouton RESET ressorti	Allumé ou clignotant en ROUGE	Hors tension	Le DDFT ne fonctionne pas; appuyer sur le bouton RESET. Si le témoin reste ROUGE ou si le DDFT ne se réarme pas, il faut le remplacer.
Bouton RESET ressorti	Allumé en VERT	Hors tension	Les connexions de ligne et de charge ont été inversées; refaire le câblage suivant les directives.
Bouton RESET enfoncé	Allumé ou clignotant en ROUGE	Sous tension	Appuyer sur le bouton TEST pour déclencher le DDFT; appuyer ensuite sur le bouton RESET. Si le témoin reste ROUGE ou si le DDFT ne se réarme pas, il faut le remplacer.
Bouton TEST enfoncé	Clignotant en VERT	Hors tension	Le bouton TEST a été enfoncé (mode de configuration).
Bouton RESET enfoncé	Clignotant lentement en VERT/AMBRE	Sous tension	Le dispositif fonctionne normalement (la protection est active), mais n'est plus en contact avec le réseau Wi-Fi et cherche à se reconnecter.
Bouton RESET enfoncé	CLIGNOTANT RAPIDEMENT EN VERT/AMBRE	Sous tension	La fonction d'identification de dispositifs a été activée dans l'appli My Leviton.

On peut se rendre sur www.leviton.com/support pour obtenir de l'aide diagnostique supplémentaire.

8

Garantie limitée de deux ans et exclusions de recours

DÉCLARATION DE CONFORMITÉ AUX EXIGENCES DE LA FCC

Les produits décrits aux présentes sont conformes aux exigences de la partie 15 des règlements de la FCC. Ils peuvent être utilisés à condition qu'ils (1) ne causent aucun brouillage préjudiciable et (2) ne soient pas affectés par les interférences reçues d'autres dispositifs susceptibles notamment d'en perturber le fonctionnement. Toute modification apportée sans l'autorisation expresse de Leviton pourrait avoir pour effet d'annuler les droits d'utilisation des produits décrits aux présentes. Les produits décrits aux présentes ont fait l'objet de tests et ont été jugés conformes aux normes en matière de dispositifs numériques de classe B, en vertu de la partie 15 des règlements de la FCC. Ces normes ont été élaborées dans le but d'assurer une protection raisonnable contre le brouillage préjudiciable quand l'équipement est utilisé en milieu résidentiel. Les produits génèrent, utilisent et peuvent irradier de l'énergie haute fréquence; s'ils ne sont pas installés et utilisés conformément aux directives, ils peuvent engendrer des perturbations susceptibles de brouiller les radiocommunications. Il est cependant impossible de garantir l'absence de telles perturbations dans une installation donnée. Si les produits sont une source de parasites au niveau des récepteurs radio ou des téléviseurs, ce qu'on peut déterminer en les mettant sous et hors tension, on recommande à l'utilisateur de rectifier la situation en adoptant une ou plusieurs des mesures suivantes :

- réorienter ou déplacer l'antenne réceptrice;
- augmenter la distance entre les produits et les récepteurs;
- brancher les produits dans une prise sur un circuit autre que celui où sont branchés les récepteurs;
- consulter le détaillant ou un technicien expérimenté en matière de radios ou de téléviseurs.

MISE EN GARDE DE LA FCC

Toute modification apportée sans l'autorisation expresse de Leviton Manufacturing Co., Inc., pourrait avoir pour effet d'annuler les droits d'utilisation des produits décrits aux présentes.

DÉCLARATION DE CONFORMITÉ DU FABRICANT AUX EXIGENCES DE LA FCC

Les modèles D2GF1 et D2GF2 (prises à DDFT intelligentes) sont fabriqués par Leviton Manufacturing Co., Inc., 201 N Service Road, Melville, NY 11747 (www.leviton.com).

Ils sont conformes aux exigences de la partie 15 des règlements de la FCC. Ils peuvent être utilisés à condition qu'ils (1) ne causent aucun brouillage préjudiciable et (2) ne soient pas affectés par les interférences reçues d'autres dispositifs susceptibles notamment d'en perturber le fonctionnement.

ÉNONCÉ D'INDUSTRIE CANADA

Les produits décrits aux présentes sont conformes aux CNR d'Industrie Canada applicables aux appareils radio exempts de licence. Ils peuvent être utilisés à condition qu'ils (1) ne causent aucun brouillage préjudiciable et (2) ne soient pas affectés par les interférences reçues d'autres dispositifs susceptibles notamment d'en perturber le fonctionnement.

VOISINAGE ET EXPOSITION AUX RADIOFRÉQUENCES

Afin de se conformer aux exigences du bulletin OET 65 de la FCC et de respecter les seuils d'exposition aux radiofréquences prescrits par l'ISDE pour le grand public (environnements non contrôlés), les produits décrits aux présentes doivent être installés et utilisés à une distance minimale de 79 po (20 cm) de toute personne. Ils ne doivent être ni installés ni utilisés près d'autres antennes ou transmetteurs.

Les brevets associés aux produits décrits aux présentes, le cas échéant, se trouvent à l'adresse leviton.com/patents.

RENSEIGNEMENTS RELATIFS AUX DROITS ET AUX MARQUES

Google et Google Play sont des marques de commerce de Google LLC. Apple[®] est une marque de commerce d'Apple Inc., déposée aux États-Unis et dans d'autres pays. Matter, iFTTT et le logo Wi-Fi CERTIFIED sont des marques de commerce de leurs propriétaires respectifs, utilisées par Leviton en vertu d'une licence. L'utilisation ici d'autres marques de commerce ou de service, d'appellations commerciales ou encore de noms de produits d'entreprises tierces n'est qu'à titre informatif; leur intégration aux présentes ne saurait être interprétée comme un témoignage d'affiliation, de parrainage ou d'appui envers leurs propriétaires respectifs. Aucune partie du présent document ne peut être reproduite, transmise ou transcrite sans une autorisation expresse écrite par Leviton Manufacturing Co., Inc.

© 2023, Leviton Manufacturing Co., Inc.

GARANTIE LIMITÉE DE 2 ANS ET EXCLUSIONS

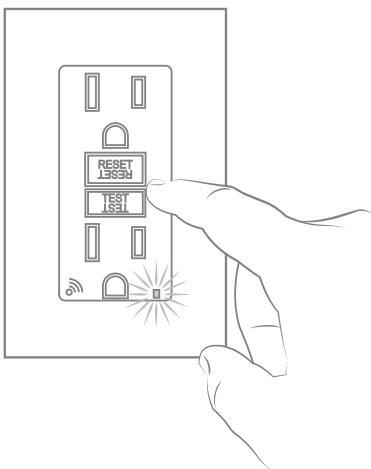
Leviton garantit au premier acheteur, et uniquement au crédit du dit acheteur, que ce produit ne présente ni défauts de fabrication ni défauts de matériaux au moment de sa vente par Leviton, et n'en présentera pas tant qu'il est utilisé de façon normale et adéquate, pendant une période de 2 ans suivant la date d'achat. La seule obligation de Leviton sera de corriger les dits défauts en réparant ou en remplaçant le produit défectueux si ce dernier est retourné port payé, accompagné d'une preuve de la date d'achat, avant la fin de la dite période de 2 ans, à la **Manufacture Leviton du Canada S.R.L., au soin du service de l'Assurance Qualité, 165 boul. Hymus, Pointe-Claire, (Québec), Canada H9R 1E9**. Par cette garantie, Leviton exclut et décline toute responsabilité envers les frais de main d'oeuvre encourus pour retirer et réinstaller le produit. Cette garantie sera nulle et non avenue si le produit est installé incorrectement ou dans un environnement inadéquat, s'il a été surchargé, incorrectement utilisé, ouvert, employé de façon abusive ou modifié de quelle que manière que ce soit, ou s'il n'a été utilisé ni dans des conditions normales ni conformément aux directives ou étiquettes qui l'accompagnent. **Aucune autre garantie, explicite ou implicite, y compris celle de qualité marchande et de conformité au besoin, n'est donnée**, mais si une garantie implicite est requise en vertu de lois applicables, la dite garantie implicite, y compris la garantie de qualité marchande et de conformité au besoin, est limitée à une durée de 2 ans. **Leviton décline toute responsabilité envers les dommages indirects, particuliers ou consécutifs, incluant, sans restriction, la perte d'usage d'équipement, la perte de ventes ou les manques à gagner, et tout dommage-intérêt découlant du délai ou du défaut de l'exécution des obligations de cette garantie.** Seuls les recours stipulés dans les présentes, qu'ils soient d'ordre contractuel, délictuel ou autre, sont offerts en vertu de cette garantie.

11



Mode de configuration

1. Enfoncez le bouton TEST.
2. L'alimentation sera coupée par le dispositif. Le témoin d'état clignotera rapidement en VERT, et une brève alerte sonore sera émise (si cette fonction a été activée). Le dispositif est alors en mode de configuration et peut être trouvé par l'appli My Leviton via Bluetooth.
3. Appuyez sur le bouton RESET pour sortir du mode de configuration.



9



Diagnostics

1. Enfoncez le bouton TEST pour mettre le dispositif en mode de configuration. Continuez dès que le témoin d'état se met à clignoter en VERT.
2. Dans l'appli My Leviton, naviguez jusqu'à Device Settings et sélectionnez Device Health. Choisissez Diagnostic Feedback pour obtenir de l'information sur la connectivité du dispositif. Vous pouvez aussi naviguer jusqu'à Device Utility et choisir GFCI Outlet.



Rétablissement des valeurs par défaut

1. Enfoncez le bouton TEST pour mettre le dispositif en mode de configuration. Continuez dès que le témoin d'état se met à clignoter en VERT.
2. Dans l'appli My Leviton, naviguez jusqu'à Device Settings et sélectionnez Device Health. Choisissez Factory Reset pour vous connecter à votre dispositif et en rétablir les valeurs par défaut. Si le dispositif n'est pas associé à My Leviton, naviguez jusqu'à Device Utility et sélectionnez GFCI Outlet pour vous y connecter et démarrer la procédure de réinitialisation.
3. Durant la réinitialisation, le dispositif clignotera rapidement en ROUGE/AMBRE. Une fois la procédure terminée, il restera en mode de configuration (le bouton TEST sera encore enfoncé).

10



Que faire si...

Le dispositif ne se connecte pas au réseau Wi-Fi :

- Si le dispositif est lié à l'appli My Leviton, sélectionnez-le, puis choisissez l'option Device Settings. Dans cet écran, sélectionnez Reconfigure Wireless.
- Suivez les directives pour reconfigurer votre dispositif et refaire les réglages Wi-Fi.
- Si le dispositif n'est pas lié à l'appli My Leviton, reportez-vous à la page 9 pour savoir comment le mettre en mode de configuration. Suivez les directives pour intégrer le dispositif et le connecter à votre réseau Wi-Fi résidentiel.

Comment nettoyer le dispositif?

- Pour éviter d'endommager les produits décrits aux présentes, il ne faut PAS se servir de désinfectants atomisés en pulvérisateur, en vaporisateur ou autre.
- NE PAS vaporiser de liquide sur ces produits.
- Utilisez un chiffon humide avec du savon doux pour le nettoyage.

Pour obtenir de l'aide supplémentaire, rendez-vous sur my.leviton.com ou communiquez avec l'équipe de soutien technique.

11