

## 1 MISE À LA TERRE

Mettez à la terre le contrôleur à une conduite d'eau froide ou à une tige de terre afin de préserver sa protection transitoire intégrée. La méthode de mise à la terre doit être conforme au Code électrique national ANSI/NFPA 70.

## 2 CONNEXION DU TRANSFORMATEUR

Branchez un transformateur 24 Volts 40 VA à l'entrée 24 VAC (2ème et 3ème entrée) dans le coin gauche de la première borne de contact.



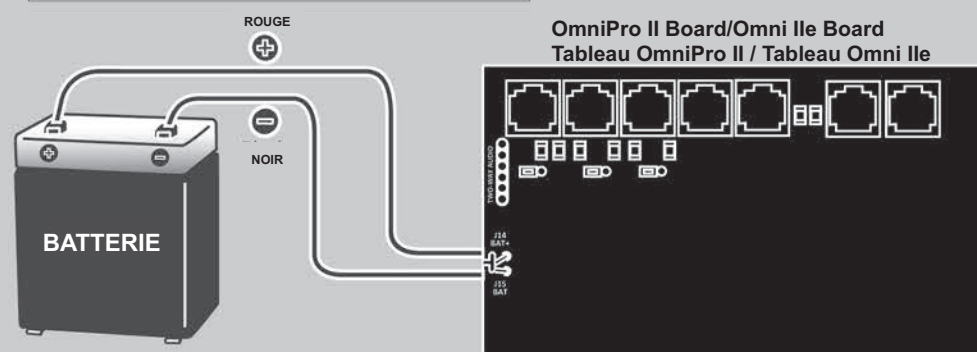
### NOTES:

- A. Ne branchez pas le transformateur avant que ne soient branchés tous les dispositifs au contrôleur.
- B. Assurez-vous de connecter les fils dans les entrées 2 & 3. Ne connectez pas le transformateur à la première entrée (Terre).
- C. Assurez que le transformateur n'est pas connecté à une prise commutée.

## 3 BRANCHEMENT DE LA BATTERIE

Branchez le fil NOIR de la batterie à la borne (-) de la batterie et branchez le fil ROUGE de la batterie à la borne (+) d'une batterie 12 Volts.

**\* N'INVERSEZ PAS LES CONNEXIONS**



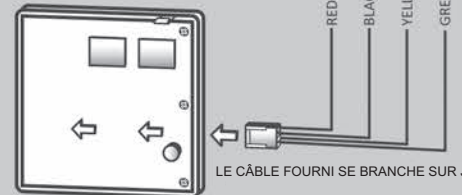
## 4 CONSOLE

Utilisez un fil de calibre 22 à 4-conducteurs. Les consoles peuvent être branchées en direct ou en série. Longueur maximale du fil = 300 mètres, divisés par le nombre total de consoles branchées en direct.

OmniPro II Board/Omni IIe Board  
Tableau OmniPro II / Tableau Omni IIe



ROUGE	12V
NOIR	GND
JAUNE	(A)
VERT	(B)



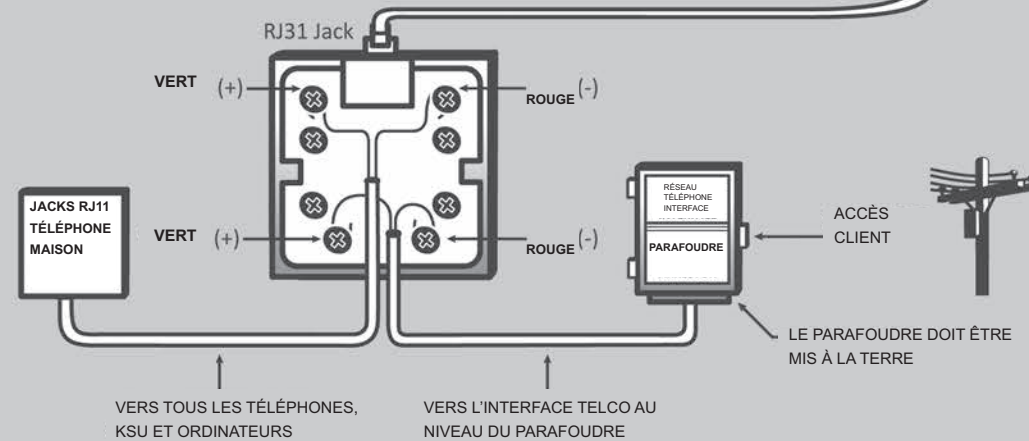
La puissance maximale absorbée depuis les bornes de l'auxiliaire et de la console est de 1A. Assurez-vous d'ajouter la puissance absorbée totale de tous les dispositifs de puissance. Voir les puissances absorbées suivantes pour les consoles: Omni Console 33A00-1 = 40mA – 100mA (active)

## 5 CONNEXION DU TÉLÉPHONE

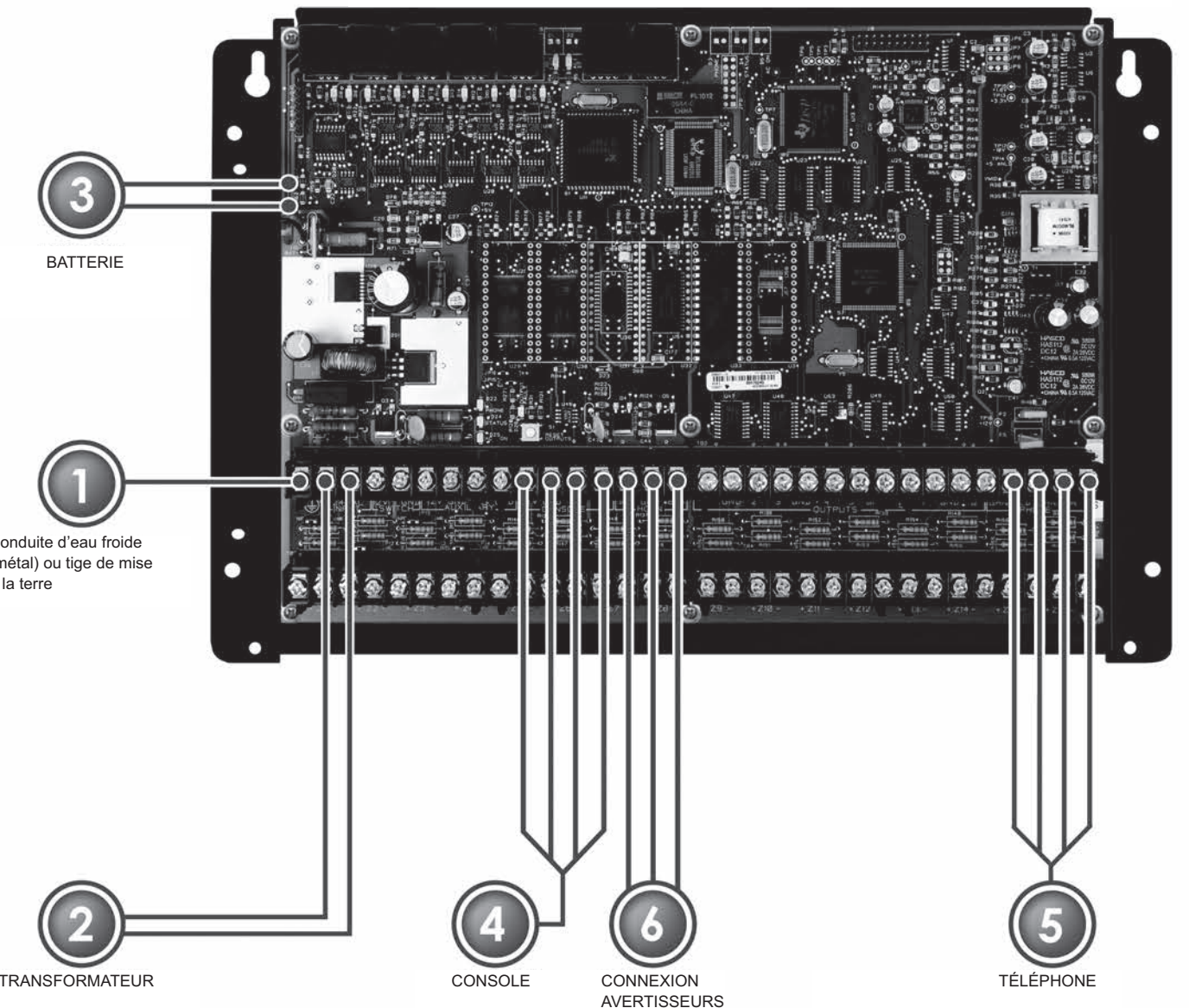
Branchez les fils Vert et Rouge sur les lignes entrantes. Les fils Marron et Gris reviennent vers les téléphones internes de la maison. Branchez un Jack RJ31X tel que montré sur le diagramme suivant:



Assurez-vous que tous les téléphones de la maison viennent après le contrôleur.



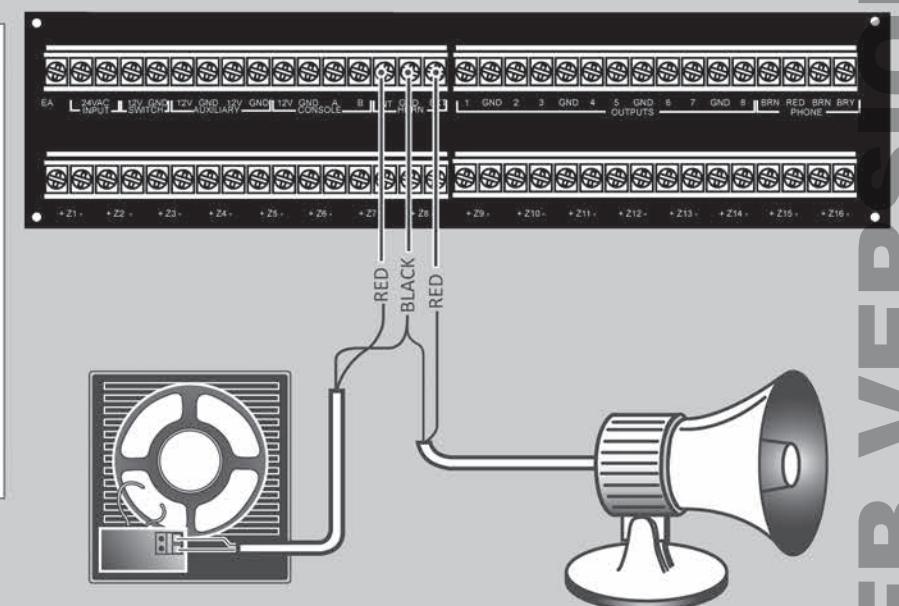
Console OmniPro II Board/Omni IIe  
Tableau OmniPro II / Tableau Omni IIe



## 6 Connexion des avertisseurs

Console OmniPro II Board/Omni IIe  
Tableau OmniPro II / Tableau Omni IIe

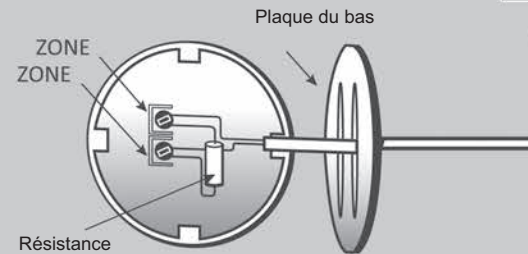
- Les résonateurs peuvent générer jusqu'à 1 Amp. de différentiel au MAXIMUM entre la puissance des pavillons intérieurs et extérieurs.
- Utiliser un relai connecté à une source d'alimentation auxiliaire si une consommation de courant supérieure est requise.
- Si un effet de ronflement léger sort du hurleur, ou si un hurleur n'est pas en fonction, attacher les sorties des pavillons avec une résistance de 1K Ohm 0,5 Watt.



## 7 CONNEXION DE DÉTECTEUR DE FUMÉE À DEUX FILS

- Tous les détecteurs de fumée à deux fils doivent être branchés en série (en parallèle), avec la résistance EOL 1K Ohm sur le dernier détecteur.
- Assurez-vous de bouger le cavalier correspondant en position SMK
- Tous les détecteurs de fumée à deux fils doivent être branchés uniquement aux zones 1-4.

Tableau OmniPro II / Tableau Omni IIe



(Consultez le manuel d'installation pour des détails complets)

## 8 CONNEXION DE DÉTECTEUR DE FUMÉE À QUATRE FILS

Si plusieurs détecteurs de fumée à 4 fils sont branchés sur la même zone, ils doivent être branchés en série (en parallèle), avec la résistance EOL 1K Ohm sur le dernier détecteur. Les détecteurs de fumée à 4 fils peuvent être branchés sur n'importe quelle zone. Un relais de supervision de puissance est requis pour chaque zone à 4 fils.

(Consultez le manuel d'installation pour des détails complets)

## 9 CONNEXION DU THERMOSTAT OMNISTAT

- Tirez un fil à 3 ou 4 conducteurs depuis le contrôleur jusqu'à l'Omnistat
- Tous les Omnistats sont connectés en parallèle à la zone 16 et à la sortie 8 sur le contrôleur
- Les cavaliers de communications (J8) étiquetés "COMM JUMPER" sur le circuit imprimé du thermostat doivent être en place.
- Donnez une adresse unique à chaque thermostat.
- Dans la programmation du contrôleur, sous "Under Setup/Installer/Temps", habilitiez les thermostats utilisés.

- Désactivez le planning interne dans le thermostat sous "Program Options"

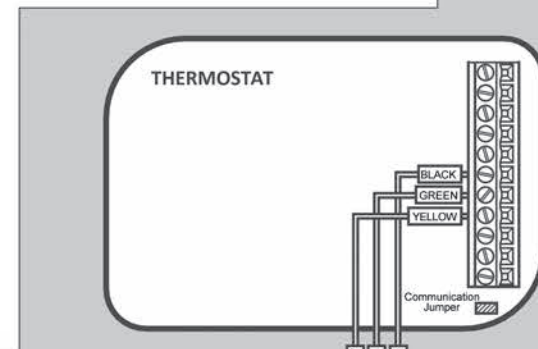
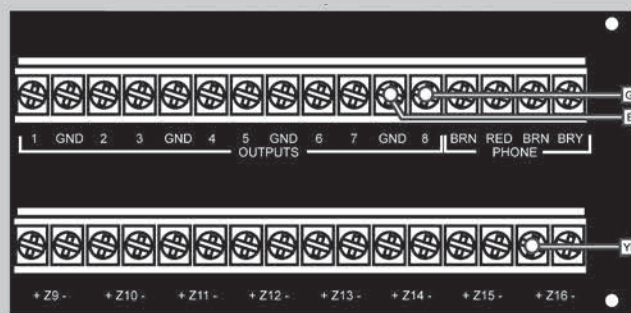
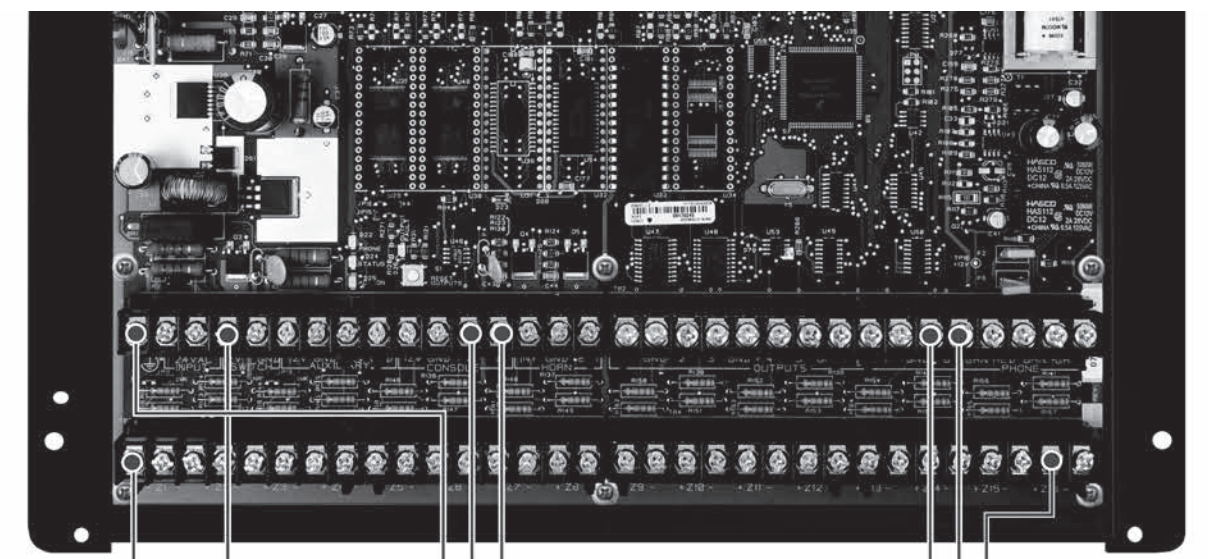
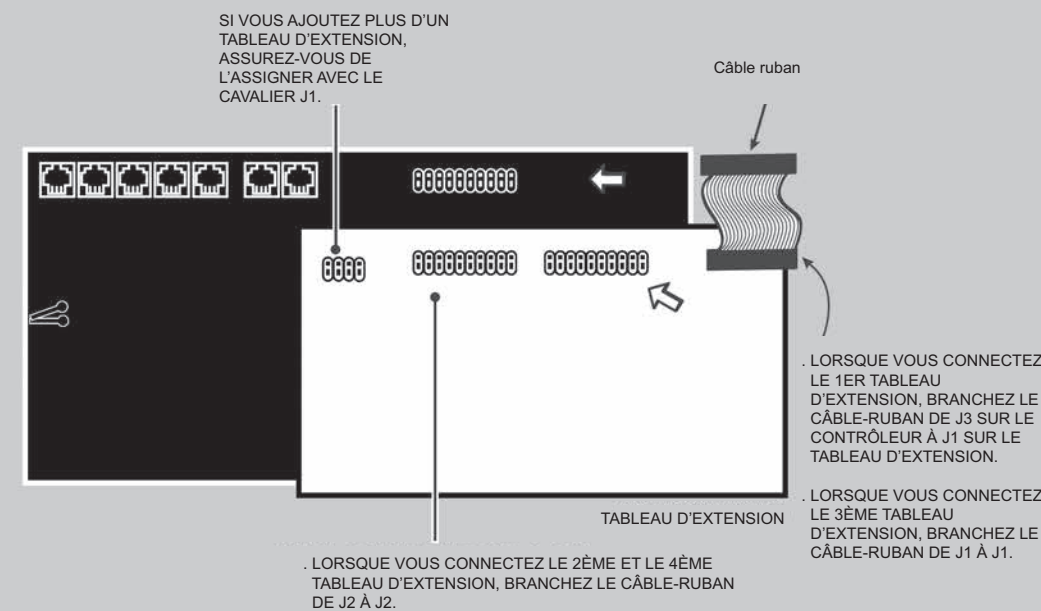


Tableau OmniPro II / Tableau Omni IIe



## 10 EXTENDEUR CÂBLÉ 10A06-1

Lorsque vous ajoutez un tableau d'extension avec les socles fournis. Connectez le tableau à l'aide du câble-ruban. Pour ajouter plus d'un tableau-ville, branchez le J2 et l'adresse du tableau en utilisant l'adresse du cavalier J1.



7  
CONNEXION DE DÉTECTEUR DE FUMÉE À DEUX FILS

12  
BOÎTIER D'EXTENSION

9  
CONNEXION DU THERMOSTAT OMNISTAT

## 12 BOÎTIER D'EXTENSION 17A00-1 (OmniPro II uniquement)

- Le boîtier d'extension communique avec le contrôleur en utilisant les mêmes fils qui connectent les consoles au contrôleur.
- Les fils de communication pour le boîtier d'extension et les consoles peuvent être branchés directement au contrôleur ou bien en série l'un à l'autre.
- Connectez les bornes marquées "A" et "B" du boîtier d'extension aux bornes correspondantes du contrôleur ou de la console.
- Le boîtier d'extension peut être situé à une distance allant jusqu'à 300 mètres du contrôleur.
- Un fil de mise à la terre commun doit être branché au contrôleur.

## 11 MODULE VOCAL À DEUX VOIES

Lorsque vous connectez le module vocal à deux voies à un contrôleur, amenez le câble sur la partie gauche du contrôleur sur "J9".

Montez le module vocal à deux voies sur le côté en utilisant du ruban adhésif double-face

- Assurez-vous que le fil rouge du câble est face à la partie supérieure du connecteur.
- Assurez-vous que le connecteur est aligné avec les broches sur "J9".

FIL ROUGE EN FACE DU HAUT

