

Hi-Fi™ 2

Kit d'extension

Manuel d'installation

WEB VERSION

AVERTISSEMENTS ET MISES EN GARDE :

- **POUR ÉVITER LES RISQUES D'INCENDIE, DE CHOC ÉLECTRIQUE OU D'ÉLECTROCUTION, COUPER LE COURANT AU FUSIBLE OU AU DISJONCTEUR ET S'ASSURER QUE LE CIRCUIT EST BIEN COUPÉ AVANT DE PROCÉDER À L'INSTALLATION.**
- À défaut de bien comprendre les présentes directives, en tout ou en partie, on doit faire appel à un électricien.
- Installer ou utiliser conformément aux codes de l'électricité en vigueur.
- N'utiliser ce dispositif qu'avec du **FIL DE CUIVRE OU PLAQUÉ CUIVRE.**
- Dispositif conçu pour l'intérieur seulement.
- CONSERVER LES PRÉSENTES DIRECTIVES.

TABLE DES MATIÈRES

INTRODUCTION02
Fonctions02
Inclus02
INSTALLATION02
Entrées et sorties de l'unité d'extension Hi-Fi™ 202
Branchement du kit d'extension à l'unité centrale <i>Hi-Fi 2</i>03
Installation des claviers de contrôle de volume de source (VSC)03
Allumer un VSC pour la première fois03
Changement de la couleur du VSC03
Câblage de haut-parleur03
Finalisation du câblage des haut-parleurs04
Sorties variables04
METTRE SOUS TENSION L'UNITÉ D'EXTENSION04
CARACTÉRISTIQUES05

Introduction

Ce kit permet d'amplifier le système global de distribution audio domestique LEVITON Hi-Fi^{MC} 2 de 8 zones audio à un système muni de 16 zones audio.

Fonctions

- Ajoute 8 zones d'amplification audio
- Équipé de 2 sorties variables pour amplification supplémentaire
- Alimentation universelle intégrée
- Claviers de Contrôle de Volume de Source (VSC) qui se branchent à travers du câblage standard catégorie 5

Inclus

- Éléments d'assemblage du kit d'extension avec alimentation intégrée
- 8 claviers de Contrôle de Volume de Source (VSC)
- Câble d'alimentation
- Câble d'extension
- Manuel

Installation

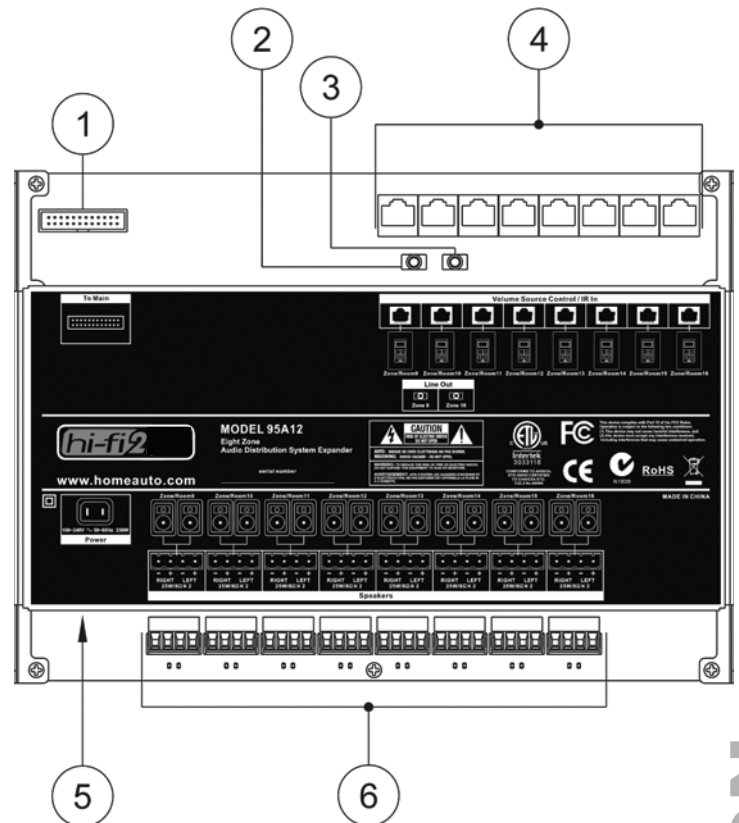
Le kit d'extension *Hi-Fi 2* inclut la source d'alimentation et des amplificateurs pour les 8 zones supplémentaires. Il constitue également le point de terminaison pour les haut-parleurs de zone et les claviers VSC.

Le kit d'assemblage *Hi-Fi 2* peut être installé dans un boîtier ventilé (LEVITON pièce référence 95A09-1) qui peut être dissimulé dans un placard ou un sous-sol ou qui peut être installé dans un autre boîtier Leviton, OnQ, Channel Vision, Siemon, ou n'importe quel boîtier de branchement « ouvert » en utilisant une plaque de montage universel LEVITON (LEVITON pièce référence 20A07-2).

Le kit d'extension *Hi-Fi 2* doit être monté en-dessous du kit principal *Hi-Fi 2*, à une distance de maximum 20 cm. Il doit être monté à un emplacement à l'abri de l'humidité et des températures extrêmes. Il doit également se trouver à proximité d'une prise secteur AC située à moins de 1,5 mètre.

Entrées et sorties de l'unité d'extension *Hi-Fi 2*

L'unité d'extension *Hi-Fi 2* est équipée des entrées et sorties suivantes :



1.	Connecteur de l'unité d'extension	Ce connecteur est utilisé pour brancher le kit d'extension à l'unité centrale Hi-Fi.
2.	Sortie variable de zone 9	Il s'agit d'une sortie variable audio permettant d'ajouter une amplification supplémentaire à la zone 9
3.	Sortie variable de zone 16	Il s'agit d'une sortie variable audio permettant d'ajouter une amplification supplémentaire à la zone 16.
4.	Contrôle de zone / Entrées IR	Ces prises sont ceux qui reçoivent les branchements des claviers VSC à travers un câble réseau.
5.	Entrée d'alimentation	Ceci est l'emplacement où connecter la source d'alimentation.
6.	Connecteurs haut-parleurs	Ces bornes servent à brancher tous les haut-parleurs de zone.

Branchement du kit d'extension à l'unité centrale Hi-Fi^{MC} 2

Pour brancher l'unité d'extension, branchez le câble-ruban fourni dans le connecteur de l'unité d'extension sous la mention « To Expand » située sur l'unité centrale *Hi-Fi 2*. Branchez l'autre extrémité du câble-ruban au connecteur situé sur l'unité centrale *Hi-Fi 2* sous la mention « To Main ».

Installation des claviers de Contrôle de Volume de Source (VSC)

Les sources audio peuvent être sélectionnées et contrôlées par n'importe quel VSC. De plus, chaque VSC inclut un récepteur IR qui vous permet de contrôler à distance le système *Hi-Fi 2* et / ou des sources audio depuis n'importe quelle zone audio de la maison.

Les claviers VSC sont directement en connexion avec l'unité centrale *Hi-Fi 2* à travers des câbles à paire torsadée sans blindage de catégorie 5 (UTP) utilisés pour les communications. Chaque terminaison de fil est munie d'un connecteur RJ45. Le diagramme correct de câblage pour les câbles de catégorie 5 est le standard EIA/TIA 568A. Une bonne connexion de câbles de catégorie 5 est une étape cruciale pour le fonctionnement correct du système.

La distance totale des câbles catégorie 5 entre l'unité d'extension *Hi-Fi 2* et les unités VSC ne doit pas dépasser 700 mètres. Il est conseillé qu'une section de câbles de catégorie 5 n'excède pas les 80 mètres.

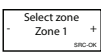
Branchez le connecteur RJ45 à une extrémité du câble vers l'entrée de zone audio (1-8) sous « Volume Source Control / IR In » sur l'unité centrale *Hi-Fi 2*. Branchez le connecteur RJ45 à l'autre extrémité du câble vers la prise étiquetée « Zone Control » sur le VSC.

Allumer un VSC pour la première fois

Lorsque vous allumez un VSC pour la première fois, vous devrez configurer quelle zone audio sera contrôlée par le VSC correspondant. L'écran suivant apparaît :



Pour configurer la zone audio qui sera contrôlée par le VSC, appuyez sur le bouton « src » du VSC.



Pour sélectionner la zone audio qui sera contrôlée par le VSC, appuyez sur le bouton « + » pour augmenter le numéro de la zone souhaitée et appuyez sur le bouton « - » pour faire baisser le numéro de la zone souhaitée.

Les zones audio sont numérotées de 1 à 16.

Si vous disposez d'espace, vous pouvez configurer plus d'un VSC pour une zone audio donnée.

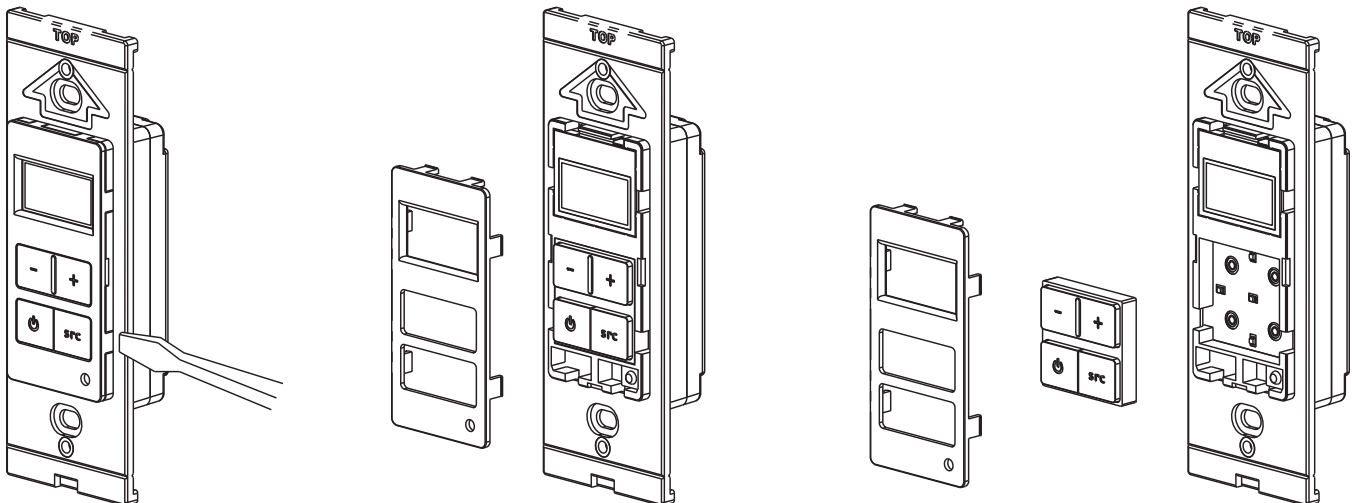
Ceci peut s'avérer utile si plusieurs claviers VSC sont installés dans une grande pièce afin de contrôler une seule zone audio. Lorsque plusieurs claviers VSC sont configurés sur une zone audio, tous les claviers VSC s'imiteront les uns les autres.

Vous pouvez installer un maximum de 16 claviers VSC sur un système *Hi-Fi 2*.

Changement de la couleur du VSC

La couleur du VSC peut être modifiée pour compléter la décoration intérieure. Le VSC est fourni avec une plaque frontale blanche, un clavier en caoutchouté et un cadre d'insertion. D'autres couleurs sont disponibles, veuillez contacter votre distributeur LEVITON pour plus d'informations. Si vous souhaitez changer la couleur du RIM, procédez comme suit :

1. Retirez la plaque frontale
2. Le cadre unit le VSC grâce à deux languettes situées de chaque côté. Avec un petit tournevis, ôtez deux languettes du même côté tout en soulevant le cadre. Une fois les languettes libérées, retirez le cadre de l'autre côté.
3. Retirez le clavier caoutchouté
4. Mettez en place le nouveau clavier caoutchouté. Alignez les languettes du nouveau cadre avec les fentes prévues à cet effet sur le VSC et emboîtez le tout doucement.
5. Unissez la nouvelle plaque frontale.

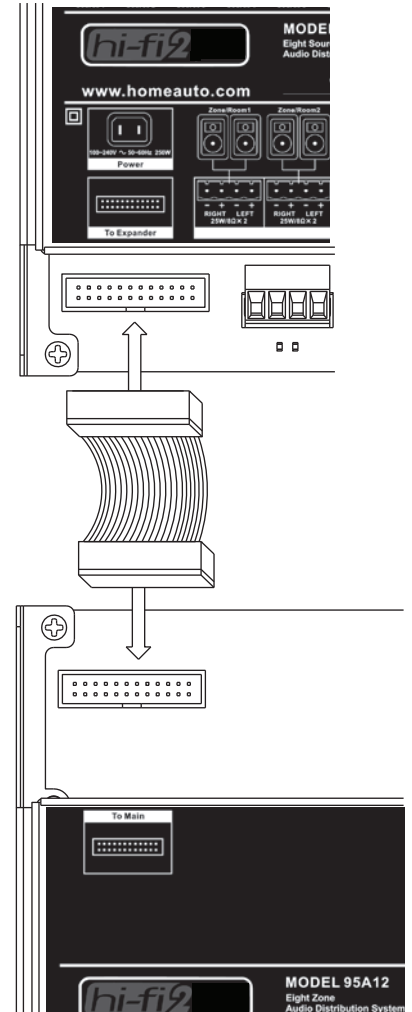


Câblage de haut-parleur

Pour le câblage des haut-parleurs, utilisez des fils de haut-parleur de calibre 16 à deux- ou quatre-conducteurs (un toron à quatre-conducteurs est conseillé pour une installation encore plus propre). Ce fil est tiré depuis le haut-parleur jusqu'à l'emplacement de l'unité d'extension *Hi-Fi 2*.

Le système *Hi-Fi 2* est conçu pour fonctionner avec une paire de haut-parleurs 8 ohms par zone audio. Si vous souhaitez installer des haut-parleurs supplémentaires dans une zone audio, LEVITON vous conseille :

- a) D'utiliser la fonction de regroupement de zone du *Hi-Fi 2* qui permet à deux ou plusieurs zones audio de contrôler la même source, son volume et / ou son état de marche afin que tous ces éléments puissent être contrôlés ensemble; ou
- b) D'utiliser la / les sortie(s) variable(s) et un amplificateur de puissance externe.

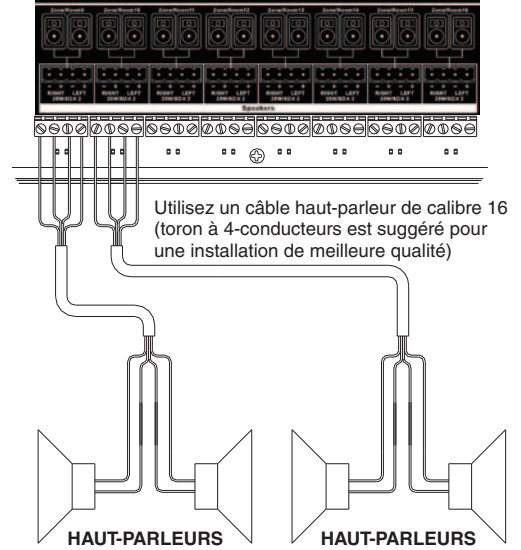


Finalisation du câblage des haut-parleurs

Assurez-vous toujours de la bonne orientation du signe positif et négatif pour chaque haut-parleur connecté.

Normalement, lorsque vous utilisez un câble haut-parleur à deux conducteurs, le fil rouge indique le positif (« + ») et le fil noir indique le négatif (« - »). Une autre indication permettant d'identifier le positif est une ligne noire courant le long de la gaine isolante.

Des câbles à quatre conducteurs peuvent aussi être utilisés et servent à obtenir une installation de meilleure qualité. Les câbles à quatre conducteurs ont 4 fils séparés dans une gaine extérieure, ce qui vous permet de ne tirer qu'un seul câble par paire d'enceintes de zone. Ce type de câble utilise normalement des fils rouge et noir pour un haut-parleur et un blanc positif et un vert négatif pour le second haut-parleur.



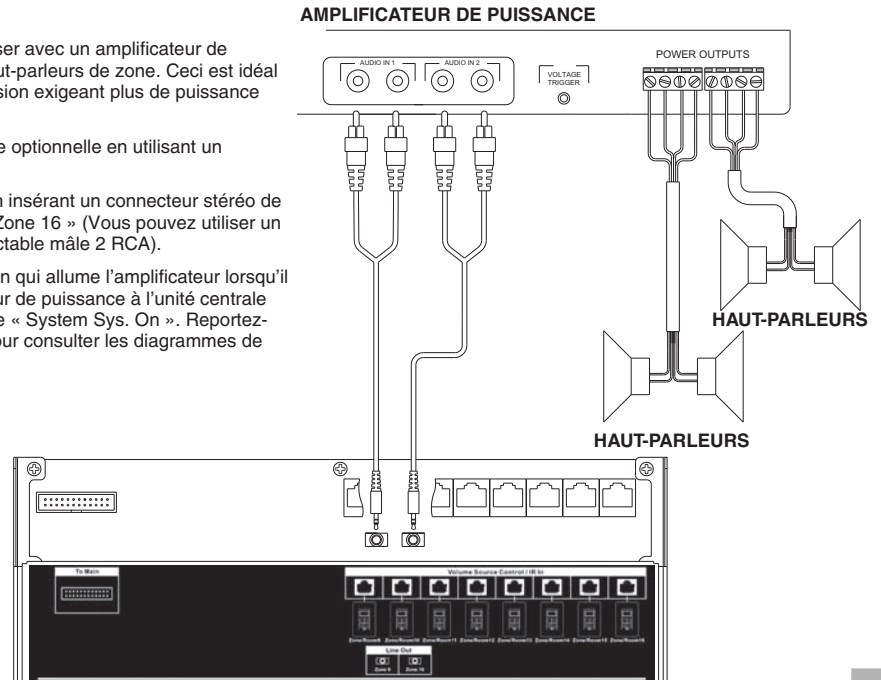
Sorties variables

Les zones 9 et 16 sont équipées d'une sortie variable pré-amplifiée à utiliser avec un amplificateur de puissance en option qui vous permet de fournir plus de puissance aux haut-parleurs de zone. Ceci est idéal pour des zones situées en extérieur ou pour des salons de grande dimension exigeant plus de puissance et / ou des haut-parleurs supplémentaires.

Pour brancher la zone 9 et / ou la zone 16 à un amplificateur de puissance optionnelle en utilisant un câble stéréo :

- 1) Branchez l'amplificateur de puissance à l'unité d'extension Hi-Fi^{MC} 2 en insérant un connecteur stéréo de 3,5 mm à la prise 3,5 mm étiquetée « Line Out Zone 9 » ou « Line Out Zone 16 » (Vous pouvez utiliser un câble mâle LEVITON 62A14-1, 3,5mm branché à un câble patch rétractable mâle 2 RCA).

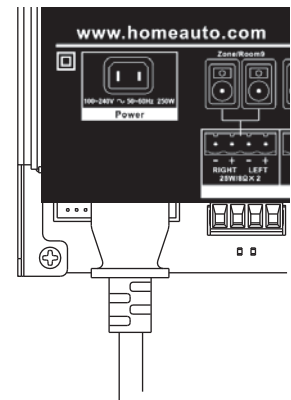
Si votre amplificateur de puissance est équipé d'un déclencheur de tension qui allume l'amplificateur lorsqu'il est mis sous tension, branchez le déclencheur de tension de l'amplificateur de puissance à l'unité centrale Hi-Fi 2 en insérant un connecteur mono de 3,5 mm dans la prise étiquetée « System Sys. On ». Reportez-vous au guide d'installation Hi-Fi 2 pour de plus amples informations et pour consulter les diagrammes de branchement.



Mettre sous tension l'unité d'extension

L'alimentation intégrée fournit l'énergie nécessaire à l'ensemble de l'unité d'extension Hi-Fi 2, ce qui inclut les amplificateurs de zone et les claviers VSC.

- 1) Branchez le câble d'alimentation IEC fourni dans la prise d'alimentation (à gauche de la zone 9) sous l'étiquette « Power » située sur l'unité d'extension Hi-Fi 2.
- 2) Branchez le câble d'alimentation à une prise secteur 120 VAC. Suivez les instructions contenues dans le guide de l'utilisateur pour le fonctionnement du Hi-Fi 2.



CARACTÉRISTIQUES

Sorties Zones 1-8 de l'amplificateur de puissance

Puissance de sortie moyenne en continu :	50W (25W x 2) 2 canaux utilisés à 20-20kHz @ 1% THD
Distorsion estimée (50% de la puissance) :	0.20%
Impédance nominale :	8 Ohms, facteur de perte 50+
Réponse de Fréquence (20-20kHz) :	±1dB

Section « préamplificateur »

Sortie variable :	0-600mV
Impédance :	100 Ohms

Puissance

Entrée de puissance :	DC25V  3.0A chacune
-----------------------	--

Alimentation

Entrée alimentation :	100-240VAC, 50/60Hz, 120W
-----------------------	---------------------------

Consommation de puissance

Tous les canaux poussés à pleine puissance :	400W
Conditions moyennes de fonctionnement :	50W
Sans signal :	Moins de 10W

Caractéristiques matérielles

Taille de l'unité (sans boîtier) :	13" L x 13" l x 4.5" h
Taille de l'unité (sur plaque de montage) :	13.25" L x 8.5" l x 3.75" h
Poids de l'unité (dans le boîtier) :	7 kg
Poids de l'unité (sur plaque de montage) :	4 kg

DÉCLARATION DE CONFORMITÉ :

Cet équipement a fait l'objet de tests et a été jugé conforme aux normes en matière de dispositifs numériques de classe B, en vertu de la partie 15 des règlements de la FCC, et conforme aux normes en matière de brouillage (NMB) préjudiciable en vertu de la réglementation du ministère canadien des Communications. Ces normes ont été élaborées dans le but d'assurer une protection raisonnable contre le brouillage préjudiciable quand l'équipement est utilisé en milieu résidentiel. Cet équipement génère, utilise et peut irradier de l'énergie haute fréquence; s'il n'est pas installé et utilisé conformément aux directives, il peut engendrer des perturbations susceptibles de brouiller les radiocommunications. Il est cependant impossible de garantir l'absence de telles perturbations dans une installation donnée. Si cet équipement est source de parasites au niveau des récepteurs radio ou des téléviseurs, ce qu'on peut déterminer en le mettant sous et hors tension, on recommande à l'utilisateur de rectifier la situation en adoptant une ou plusieurs des mesures suivantes :

- réorienter ou déplacer l'antenne réceptrice;
- augmenter la distance entre l'équipement et le récepteur;
- brancher l'équipement à une prise sur un circuit autre que celui où est branché le récepteur;
- consulter le détaillant ou un technicien expérimenté en matière de radios ou de téléviseurs.

GARANTIE LIMITÉE DE LEVITON

Leviton garantit au consommateur-acheteur (Acheteur), et uniquement au crédit dudit Acheteur, que les produits fabriqués par Leviton et portant sa marque (Produits) ne présenteront aucun défaut de matériaux ou de fabrication durant les laps de temps indiqués ci-dessous, le plus court l'emportant dans tous les cas. • **Produits OmniPro II et Lumina Pro** : trois (3) ans suivant l'installation, ou quarante-deux (42) mois suivant la date de fabrication. • **Produits OmniLT, Omni Ile et Lumina** : deux (2) ans suivant l'installation, ou trente (30) mois suivant la date de fabrication. • **Thermostats et accessoires** : deux (2) ans suivant l'installation, ou trente (30) mois suivant la date de fabrication. • **Piles rechargeables installées** : quatre-vingt-dix (90) jours suivant la date d'achat. **Remarque** : les piles primaires (non rechargeables) livrées dans les Produits ne sont pas garanties. **Produits fonctionnant sous un système d'exploitation Windows^{MD}** : durant la période de garantie, Leviton rétablira sans frais les valeurs par défaut de systèmes d'exploitation corrompus, à condition que les Produits visés aient été utilisés de la manière initialement prévue. L'installation de logiciels autres que ceux de Leviton ou la modification des systèmes d'exploitation fournis aurait pour effet d'annuler la présente garantie. Les obligations de Leviton en vertu de la présente garantie se limitent à la réparation ou au remplacement, à sa discrétion, des Produits présentant des défaillances sur le plan des matériaux ou de la fabrication. Leviton se réserve le droit de remplacer ces Produits par des équivalents neufs ou réusinés. L'entreprise ne saurait être tenue responsable des coûts de main-d'oeuvre liés au retrait et à la réinstallation des Produits. Les Produits réparés ou de remplacement seront couverts par la présente garantie pour la durée restante de cette dernière ou pour quatre-vingt-dix (90) jours, la période la plus longue l'emportant. La présente garantie ne couvre pas les produits logiciels sur PC. **Leviton se dégage de toute obligation en ce qui a trait aux conditions et usages hors de son contrôle. L'entreprise ne saurait être tenue responsable de problèmes résultant d'installations incorrectes, du défaut de lire les directives écrites relativement à la pose et à l'utilisation des Produits, de l'usure normale, de catastrophes, d'omissions ou de négligences de la part des utilisateurs, ou encore d'autres causes externes.** Pour des informations sur la garantie et/ou sur les produits à retourner, les résidents du Canada doivent communiquer avec **Leviton en écrivant à Manufacture Leviton du Canada Ltée au soin du service de l'assurance qualité, 165 boul. Hymus, Pointe-Claire (Québec), Canada H9R 1E9** ou par téléphone au **1 800 405-5320**.

INFORMATION RELATIVE AUX DROITS D'AUTEUR ET AUX MARQUES DE COMMERCE :

Ce document ainsi que l'ensemble de son contenu sont sujets à et protégés par les droits d'auteur internationaux et autres droits de propriété intellectuelle et sont la propriété de Leviton Manufacturing Co., Inc, ses filiales, sociétés affiliées et ses concédants.

L'utilisation dans ce document de marques de commerces ou de service, de noms commerciaux, de marques de fabrique et/ou de noms de produits appartenant à des parties tierces est fait aux fins d'information seulement et est ou pourrait être la marque de commerce de leur(s) détenteur(s) respectif(s) ; un tel usage n'implique d'aucune façon une affiliation, un parrainage ou un endossement quelconque.

Aucun extrait de ce document ne saurait être reproduit, transmis, ou transcrit sans l'autorisation expresse et écrite de Leviton Manufacturing Co., Inc.