

Hi-Fi™ 2

Paquete de Expansión

Manual de Instalación

WEB VERSION

ADVERTENCIAS Y PRECAUCIONES

- **ADVERTENCIA: PARA EVITAR FUEGO, DESCARGA ELECTRICA, O MUERTE, INTERRUMPA LA ENERGIA MEDIANTE EL INTERRUPTOR DE CIRCUITO O FUSIBLE. ¡ASEGURESE QUE EL CIRCUITO NO ESTE ENERGIZADO ANTES DE INICIAR LA INSTALACION!**
- Si usted no esta seguro acerca de alguna parte de estas instrucciones, consulte a un electricista.
- Para ser instalado y/o usado de acuerdo con los códigos eléctricos y normas apropiadas.
- Use este producto sólo con **cable de cobre o revestido de cobre.**
- Este producto es únicamente para uso en interiores.
- CONSERVE ESTAS INSTRUCCIONES.

CONTENIDO

INTRODUCCIÓN02
Características02
Incluye02
INSTALACIÓN02
Entradas y Salidas del Paquete de Expansión Hi-Fi™ 202
Conexión del Paquete de Expansión al Ensamblaje Principal <i>Hi-Fi 2</i>03
Instalación de los Teclados de Control de Volumen-Fuente (VSC)03
Encendido de un VSC por primera vez03
Cambio de Color del VSC03
Cableado de los altavoces03
Conexión de los cables de los altavoces04
Salidas Variables04
CONEXIÓN A CORRIENTE DEL PAQUETE DE EXPANSIÓN04
ESPECIFICACIONES05

INTRODUCCIÓN

Este paquete amplía el Sistema Completo de Distribución de Audio en Casa LEVITON Hi-Fi™ 2 de un sistema de 8 Zonas de Audio a un sistema de 16 Zonas de Audio.

Características

- Agrega 8 zonas de amplificación de audio
- Equipado con 2 salidas variables para amplificación adicional
- Suministro de energía universal integrado
- Teclados de Control de Volumen-Fuente (VSC) se conectan usando Cableado Estándar Categoría 5

INCLUYE

- Ensamblaje del Paquete de Expansión con suministro de energía integrado
- 8 teclados de Control de Volumen-Fuente (VSC)
- Cable de energía
- Cable de expansión
- Manual

INSTALACIÓN

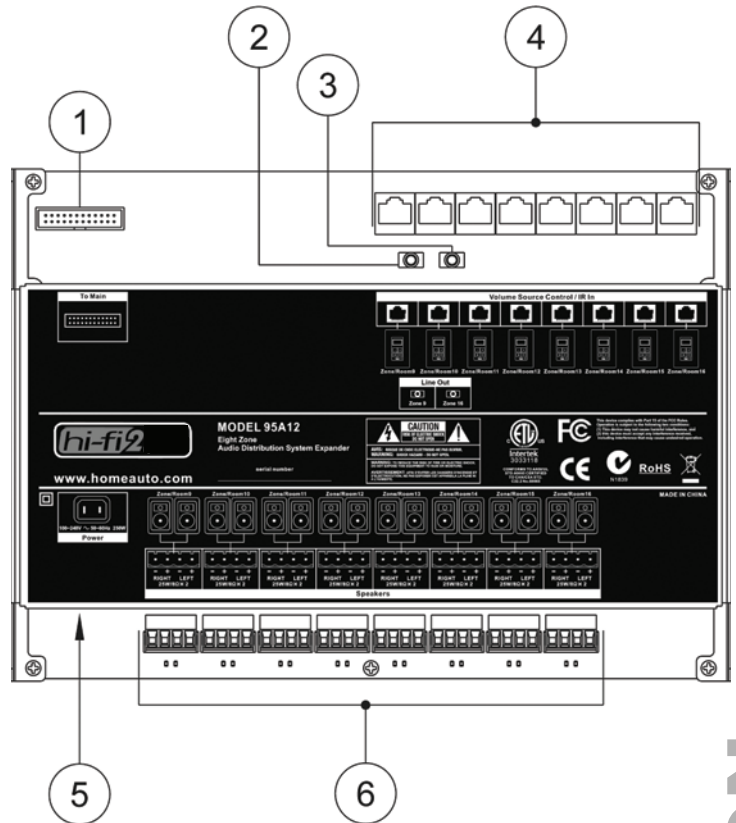
El Paquete de Expansión *Hi-Fi 2* cuenta con suministro de energía y amplificadores para las 8 zonas de audio adicionales. También es el punto final de los altavoces de las zonas y de los teclados de Control de Volumen-Fuente (VSC).

El Paquete de Expansión *Hi-Fi 2* se puede instalar en un alojamiento ventilado (número de parte LEVITON: 95A09-1) que se puede ocultar en un clóset o sótano o se puede instalar en un Leviton, OnQ, Channel Vision, Siemon u otro tipo de gabinete abierto para cableado utilizando una placa de montaje universal LEVITON (número de parte LEVITON: 20A07-2).

El Paquete de Expansión *Hi-Fi 2* se debe instalar abajo del Ensamblaje Principal *Hi-Fi 2*, a un máximo de 15 cm. Se debe instalar en un lugar protegido de niveles extremos de humedad y temperatura. Debe haber un tomacorriente CA a menos de 1.5 m.

Entradas y Salidas del Paquete de Expansión Hi-Fi2

El Paquete de Expansión Hi-Fi2 está equipado con las siguientes entradas y salidas:



1. Conector del Paquete de Expansión	Este conector se usa para conectar el Paquete de Expansión al Ensamblaje Principal Hi-Fi.
2. Salida variable para la Zona 9	Esta es una salida de audio variable para conectar amplificación adicional a la Zona 9.
3. Salida variable para la Zona 16	Esta es una salida de audio variable para conectar amplificación adicional a la Zona 16.
4. Control / Entradas IR de las Zonas	Estas entradas hembra son para conectar los teclados de Control de Volumen-Fuente (VSC) con un cable de red.
5. Entrada de suministro de energía	Esta es la conexión para el cable de energía conectado a la corriente.
6. Conectores de los altavoces	Terminales para conectar todos los altavoces.

Conexión del Paquete de Expansión al Ensamblaje Principal Hi-Fi™ 2

Para conectar el Paquete de Expansión, inserte el cable de cinta incluido en el conector marcado como "To Expander" del Ensamblaje Principal *Hi-Fi 2*. Conecte el otro extremo del cable de cinta al conector del Paquete de Expansión *Hi-Fi 2* marcado como "To Main".
Connect the other end of the ribbon cable to the connector on the *Hi-Fi 2* Expansion Assembly under the section labeled "To Main".

Installing Volume-Source Control (VSC) Keypads

Las fuentes de audio se pueden seleccionar y controlar mediante cualquier Control de Volumen-Fuente (VSC). Además, cada VSC incluye un receptor IR que le permite el control remoto del sistema *Hi-Fi 2* y/o de fuentes de audio, desde cualquier zona de audio de la casa. Los teclados de Control de Volumen-Fuente (VSC) se conectan directamente al Paquete de Expansión *Hi-Fi 2* con cable de par trenzado (UTP), sin blindaje, categoría 5, para comunicaciones. Cada extremo del cable tiene un conector RJ45. El esquema de cableado correcto para el cable categoría 5 es la norma 568A de EIA/TIA. La colocación correcta del conector del cable categoría 5 es crucial para el funcionamiento del sistema.

La distancia total del cable de categoría 5 entre el Paquete de Expansión *Hi-Fi 2* y las unidades de VSC no debe exceder 150 m. Es mejor que ninguna corrida de cable de categoría 5 exceda 80 m.

Inserte el conector RJ45 de un extremo del cable al conector hembra de entrada de la zona de audio

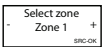
(1-8) marcado como "Volume-Source Control / IR In" en el Paquete de Expansión *Hi-Fi 2*. Inserte el conector RJ45 del otro extremo del cable en el conector hembra marcado como "Zone Control" en el VSC.

Encendido de un VSC por primera vez

Cuando encienda un VSC por primera vez, deberá configurar que zona de audio controlará el VSC control. Se muestra la siguiente pantalla:



Para configurar la zona de audio que el VSC controlará, oprima el botón src del VSC.



Para seleccionar la zona de audio que el VSC controlará, oprima el botón + para aumentar el número de zona y oprima el botón - para disminuir el número de zona.

El número de zona de audio varía de 1 a 16.

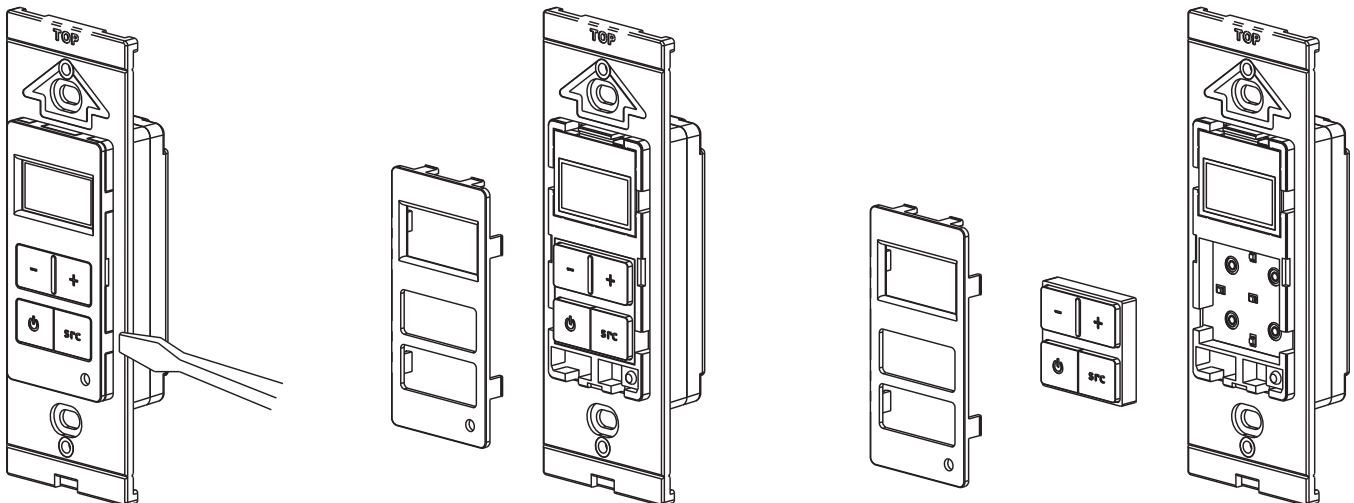
Si hay espacio disponible, se puede configurar más de un VSC a una zona de audio dada. Esto es útil si se instalan varios teclados VSC en una habitación grande para controlar una sola zona de audio. Cuando se configuran varios teclados VSC en una zona de audio, todos los teclados VSC funcionarán de la misma manera.

Se puede instalar un máximo de 16 teclados VSC en un sistema *Hi-Fi 2*.

Cambio de Color del VSC

El color del VSC se puede cambiar para complementar la decoración interior. El VSC incluye una placa blanca, un teclado de hule y un inserto. Busque los colores disponibles; consulte a su distribuidor LEVITON para más información. Cambie el color del RIM como sigue:

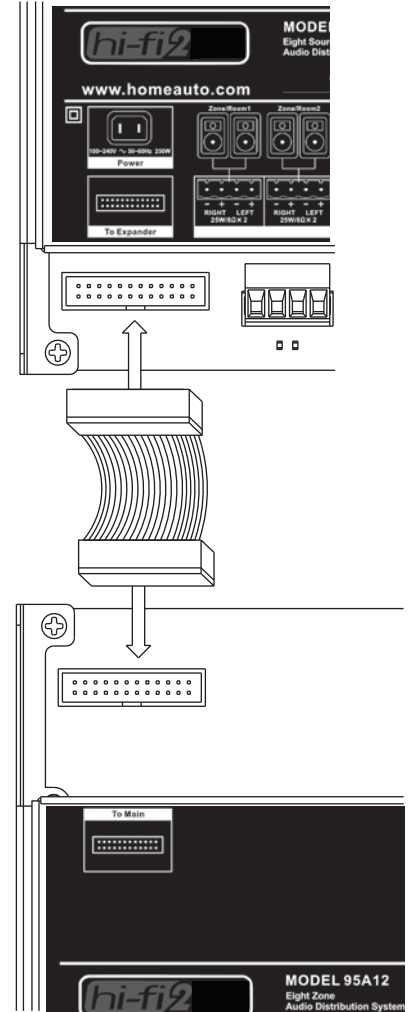
1. Quite la placa.
2. El inserto se coloca en el VSC con dos seguros del lado derecho y dos del lado izquierdo. Con un desarmador plano pequeño, libere cada seguro de un lado mientras levanta el inserto. Una vez que libere los seguros de un lado, quite el inserto del otro lado.
3. Quite el teclado de hule.
4. Inserte el nuevo teclado de hule. Alinee los seguros del nuevo inserto con las aberturas del VSC y empújelo suavemente en su lugar.
5. Coloque la placa nueva.



Cableado de los altavoces

Cuando tienda los cables para los altavoces, use cable para altavoces calibre 16 de 2 hilos o de 4 hilos (se recomienda cable de 4 hilos para una instalación más ordenada). El cable para altavoces se tiende desde la ubicación del altavoz hasta la ubicación del Paquete de Expansión *Hi-Fi 2*.

El Sistema *Hi-Fi 2* está diseñado para funcionar con un par de altavoces de 8 ohms por zona de audio. Si requiere altavoces adicionales en una zona de audio, LEVITON recomienda: a) usar la función de Agrupamiento de Zona de *Hi-Fi 2* en la que dos o más zonas de audio controlan la misma fuente, volumen y/o energía de modo que todas estas opciones se controlan juntas; o b) usar las salidas variables y un amplificador de potencia externo.

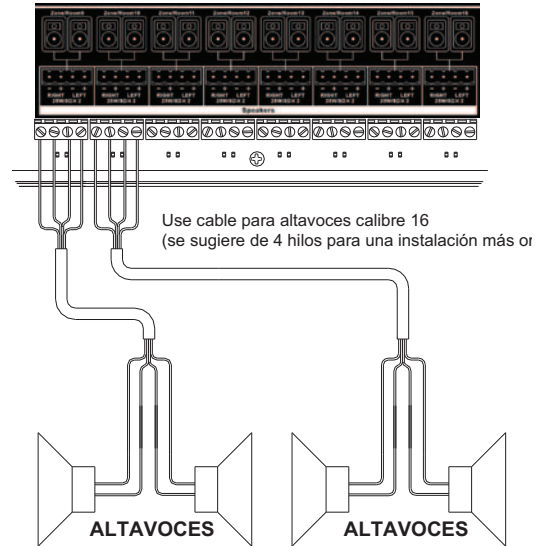


Conexión de los cables de los altavoces

Siempre observe la correcta orientación de la señal positiva y la señal negativa de cada conexión de altavoz.

Típicamente, cuando use cable de altavoces de dos hilos, el cable rojo indica positivo (+) y el cable negro indica negativo (-). Otra indicación del positivo es una línea oscura que corre a lo largo del aislamiento.

También se puede usar cable de 4 hilos que favorece una instalación más ordenada. El cable de 4 hilos tiene cuatro líneas separadas dentro de un revestimiento externo, haciendo posible tender un solo cable para altavoces para un par de altavoces de la zona. Este tipo de cable usa típicamente rojo y negro para un altavoz y blanco como positivo y verde como negativo para el segundo altavoz.



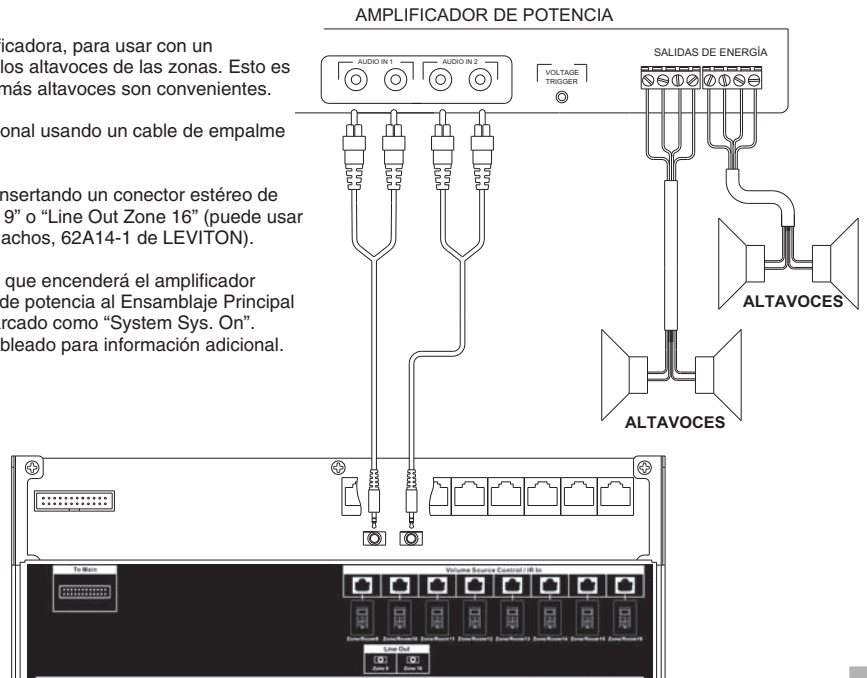
Salidas Variables

La Zona 9 y la Zona 16 están equipadas con una salida variable preamplificadora, para usar con un amplificador de potencia opcional que le permite aumentar la potencia de los altavoces de las zonas. Esto es ideal para exteriores o una habitación grande en la que más potencia y/o más altavoces son convenientes.

Para conectar la Zona 9 y/o la Zona 16 a un amplificador de potencia opcional usando un cable de empalme estéreo:

1 Conecte el amplificador de potencia al Paquete de Expansión Hi-Fi™ 2 insertando un conector estéreo de 3.5mm en el conector hembra de 3.5mm marcado como "Line Out Zone 9" o "Line Out Zone 16" (puede usar cable de empalme retráctil con conectores macho de 3.5mm a 2 RCA machos, 62A14-1 de LEVITON).

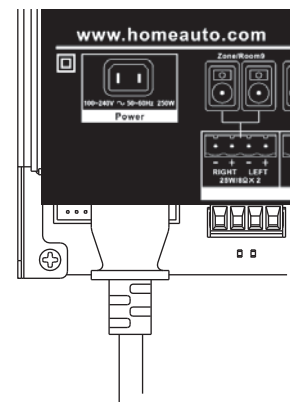
Si su amplificador de potencia está equipado con un disparador de voltaje que encenderá el amplificador cuando reciba corriente, conecte el disparador de voltaje del amplificador de potencia al Ensamblaje Principal Hi-Fi 2 insertando un conector mono de 3.5mm en el conector hembra marcado como "System Sys. On". Consulte el Manual de Instalación del Sistema Hi-Fi 2 y el diagrama de cableado para información adicional.



CONEXIÓN A CORRIENTE DEL PAQUETE DE EXPANSIÓN

El suministro de energía integrado enciende el Paquete de Expansión Hi-Fi 2 completo que incluye amplificadores de zona y teclados de Control de Volumen-Fuente.

1. Inserte el cable de energía IEC en el conector hembra para corriente (a la izquierda de la Zona 9) marcado como "Power" en el Paquete de Expansión Hi-Fi 2.
2. Conecte el cable de energía a un tomacorriente de 120 VCA. Siga las instrucciones de operación de la Guía del Usuario del Hi-Fi 2.



ESPECIFICACIONES

Salidas del Amplificador de Potencia de las Zonas 1-8

Corriente continua promedio:	50W (25W x 2) dos canales de 20-20kHz @ 1% THD
Distorsión medida (1/2 potencia):	0.20%
Impedancia medida:	8 Ohmios
Factor de nivelación:	50+
Respuesta de frecuencia (20-20kHz):	±1dB

Sección preamplificador

Salida variable:	0-600mV
Impedancia:	100 Ohmios

Energía

Entrada de energía:	CD25V $\overline{\text{---}}$ 3.0A Cada una
---------------------	---

Suministro de energía

Entrada de suministro de energía:	100-240VCA, 50/60Hz, 120W
-----------------------------------	---------------------------

Consumo de energía

Todos los canales a potencia nominal total:	400W
Condiciones de operación promedio:	50W
Sin señal:	Menos de 10W

Especificaciones físicas

Tamaño de la unidad (en alojamiento):	33 cm. Ancho x 33 cm. Alto x 11.5 Profundidad
Tamaño de la unidad (en placa de montaje):	33.65 Ancho x 21.6 Alto x 9.52 Profundidad
Peso de la Unidad (en alojamiento):	14 lb (6.3 kg).
Peso de la Unidad (en placa de montaje):	8 lb (3.6 kg).

DECLARACION DE CONFORMIDAD CON FCC

Este equipo ha sido probado y encontrado que cumple con los límites de un producto Digital Clase B, y cumple con el artículo 15 de las reglas FCC. Estos límites están diseñados para dar protección razonable contra interferencia dañina en instalaciones residenciales.

Este equipo genera, usa y puede irradiar energía de radio frecuencia y si no se instala y usa de acuerdo con las instrucciones puede causar interferencia dañina a las comunicaciones de radio. Sin embargo, no hay garantía que no ocurra interferencia en una instalación particular.

Si este equipo causa interferencia a la recepción de radio o televisión, la cual se puede determinar APAGANDO O ENCENDIENDO el equipo, el usuario puede tratar de corregir la interferencia con una o más de las siguientes medidas:

- Reoriente o reubique la antena de recepción
- Aumente la separación entre el equipo y el receptor
- Conecte el equipo en un contacto en un circuito diferente al del receptor
- Para ayuda consulte con el vendedor o técnico con experiencia en radio/ televisión

GARANTIA LIMITADA DE LEVITON

Leviton garantiza al comprador consumidor original de sus productos y no para beneficio de nadie más que los productos fabricados por Leviton bajo la marca Leviton ("Producto") estará libre de defectos en materiales y mano de obra durante los periodos indicados a continuación, el que sea más corto: • **OmniPro II y Lumina Pro:** tres (3) años a partir de la instalación ó 42 meses desde la fecha de fabricación. • **OmniLT, Omni lle y Lumina:** dos (2) años a partir de la instalación ó 30 meses desde la fecha de fabricación. • **Baterías:** Las baterías recargables en los productos tienen una garantía de noventa (90) días desde la fecha de compra. **Nota:** Baterías primarias (no recargables) enviadas en los productos no están garantizadas. **Productos que funcionan con sistemas operativos Windows®:** Durante el periodo de garantía, Leviton restaurará sistemas operativos corrompidos a los valores de fábrica sin costo alguno, siempre y cuando el producto haya sido usado según lo previsto originalmente. Instalar software que no es de Leviton o modificar el sistema de operación anula esta garantía. La obligación de Leviton en esta garantía limitada está limitada a la reparación o reemplazo, a opción de Leviton, del producto que falle debido a un defecto de material o mano de obra. Leviton se reserva el derecho de reemplazar el Producto bajo esta Garantía Limitada con un producto nuevo o remanufacturado. Leviton no será responsable de los gastos de mano de obra por remover o reinstalar el producto. El producto reparado o reemplazado está bajo los términos de esta garantía limitada por el resto del tiempo que queda de la garantía limitada o noventa (90) días, el que sea mayor. Esta garantía limitada no cubre los productos de software en el PC. **Leviton no es responsable de las condiciones o aplicaciones fuera del control de Leviton. Leviton no es responsable de los problemas relacionados con la instalación inadecuada, incluso si no se siguen las instrucciones de instalación y de operación por escrito, uso y desgaste normal, catástrofe, falla o negligencia del usuario u otros problemas externos al producto.** Para ver todo sobre la garantía y las instrucciones para devolver el producto, por favor visítenos en www.leviton.com.

SOLO PARA MEXICO

POLIZA DE GARANTIA: LEVITON S. de R.L. de C. V., LAGO TANA NO. 43 COL. HUICHAPAN, DEL. M. HIDALGO MÉXICO D. F., MÉXICO. CP 11290 Tel (55) 5082-1040. Garantiza este producto por el término de un año en todas sus partes y mano de obra contra cualquier defecto de fabricación y funcionamiento a partir de la fecha de entrega o instalación del producto bajo las siguientes **CONDICIONES:**

1. Para hacer efectiva esta garantía, no podrán exigirse mayores requisitos que la presentación de esta póliza junto con el producto en el lugar donde fue adquirido en cualquiera de los centros de servicio que se indican a continuación.
2. La empresa se compromete a reemplazar o cambiar el producto defectuoso sin ningún cargo para el consumidor, los gastos de transportación que se deriven de su cumplimiento serán cubiertos por: LEVITON, S. de R.L. de C.V.
3. El tiempo de reemplazo en ningún caso será mayor a 30 días contados a partir de la recepción del producto en cualquiera de los sitios en donde pueda hacerse efectiva la garantía.
4. Cuando se requiera hacer efectiva la garantía mediante el reemplazo del producto, esto se podrá llevar a cabo en: LEVITON, S. de R.L. de C.V.
5. Esta garantía no es válida en los siguientes casos: A) Cuando el producto ha sido utilizado en condiciones distintas a las normales. B) Cuando el producto no ha sido operado de acuerdo con el instructivo de uso en idioma español proporcionado. C) Cuando el producto ha sido alterado o reparado por personas no autorizadas por LEVITON, S. de R.L. de C.V.
6. El consumidor podrá solicitar que se haga efectiva la garantía ante la propia casa comercial donde adquirió el producto.
7. En caso de que la presente garantía se extraviara el consumidor puede recurrir a su proveedor para que se le expida otra póliza de garantía previa presentación de la nota de compra o factura respectiva.

DATOS DEL USUARIO	
NOMBRE: _____	DIRECCION: _____
COL: _____	C.P. _____
CIUDAD: _____	
ESTADO: _____	
TELEFONO: _____	
DATOS DE LA TIENDA O VENDEDOR	
RAZON SOCIAL: _____	PRODUCTO: _____
MARCA: _____	MODELO: _____
NO DE SERIE: _____	
NO. DEL DISTRIBUIDOR: _____	
DIRECCION: _____	
COL: _____	C.P. _____
CIUDAD: _____	
ESTADO: _____	
TELEFONO: _____	
FECHA DE VENTA: _____	
FECHA DE ENTREGA O INSTALACION: _____	

INFORMACIÓN DE DERECHOS DE AUTOR Y MARCAS COMERCIALES

Este documento y todo su contenido están sujetos y protegidos por derechos de autor internacionales y otros derechos de propiedad intelectual y son propiedad de Leviton Manufacturing Co., Inc., y sus subsidiarias, afiliadas y/o licenciatarios.

Usar marcas comerciales de terceros, marcas de servicio, nombres comerciales, marcas y/o nombres de productos son sólo para fines informativos, otras marcas son/pueden ser marcas comerciales de sus propietarios respectivos, tal uso no pretende dar a entender afiliación, patrocinio o respaldo.

Otras marcas registradas aquí son propiedad de sus dueños respectivos.

Ninguna parte de este documento se puede reproducir, transmitir o transcribir sin el permiso expreso y por escrito de Leviton Manufacturing Co., Inc.