

## Guía de Inicio

**WiFi** CERTIFIED CONTACTO CON SEGURO 2ª GEN

LEA ESTAS INSTRUCCIONES ANTES DE INSTALAR

## Control de Iluminación Wi-Fi Fácil para Todo su Hogar



Encuentre la línea completa de atenuadores, interruptores, enchufes y controladores compatibles con la app My Leviton™ en [leviton.com/decorasmart](http://leviton.com/decorasmart)

1

## Características

- Proporciona el control del ENCENDIDO/APAGADO de una variedad de cargas conectadas, que incluyen lámparas enchufables, luces festivas, aparatos electrónicos y electrodomésticos pequeños.
- Compatible con Matter - funciona con otros dispositivos inteligentes habilitados con Matter, incluyendo asistentes de voz directamente de la caja.
- Controla el contacto superior utilizando la app My Leviton, programa, voz, o la app Apple Home.
- Trabaja con Alexa, Hey Google y Siri de Apple para el control de voz.
- Los contactos con seguro incluyen obturadores incorporados que previenen la inserción de objetos extraños no deseados.
- Ofrece dos contactos de puesta a tierra NEMA 5-15R de 15A, 120 VCA (con control superior, inferior siempre ENCENDIDO).
- Agrega el control del interruptor de montaje en pared con compatibilidad del dispositivo Complementario del Interruptor Anywhere.
- Juegos de cambio de color (DSRKT) disponibles en Marfil, Almendra Claro, Negro, Gris, Café y Blanco.
- Los ajustes de la app My Leviton incluyen Temporizador de Apagado Automático e Indicación del LED de Estado.

Para mayor información sobre las características, visite: [leviton.com/decorasmart](http://leviton.com/decorasmart)

5

## Bienvenido



El Contacto con Seguro Wi-Fi segunda generación Decora Smart de Leviton proporciona el control de una variedad de cargas conectadas, que incluyen lámparas enchufables, luces festivas, aparatos electrónicos y electrodomésticos pequeños a través del contacto de control superior.

Conéctese a la plataforma inteligente para el hogar de su elección - su interruptor funciona con Matter, Amazon Alexa, Google Home, Apple Home/Siri, y más. Use su voz para controlarlo o utilice su dispositivo móvil con la aplicación My Leviton incluso cuando esté fuera de casa. La programación integrada le permite ENCENDER o APAGAR los dispositivos en horas específicas, o al amanecer o atardecer. Su práctico botón pulsador le ofrece control manual. La protección con seguro le ofrece seguridad adicional.

El Contacto con Seguro Wi-Fi Decora Smart lucirá en su hogar con sus otros dispositivos de montaje en pared marca Decora.

## Estamos aquí para ayudar

- EN LÍNEA**  
[decorasmartsupport.leviton.com](http://decorasmartsupport.leviton.com)
- CHAT**  
[www.leviton.com/support](http://www.leviton.com/support)
- CORREO ELECTRÓNICO**  
[dssupport@leviton.com](mailto:dssupport@leviton.com)
- TELÉFONO**  
1-800-824-3005 (EAU)  
1-800-405-5320 (Canadá)

2

## Antes de instalar

La instalación requiere conocimientos eléctricos. Si tiene dudas en alguno de los pasos, consulte a un electricista.

### Aspectos que deben considerarse:

Para un control conmutado del enchufe desde una o más ubicaciones, puede emparejar un Interruptor Complementario Anywhere DAWSC inalámbrico (Consulte la Página 14). Obtenga más información sobre los dispositivos Complementarios y encuentre las instrucciones de conexión en [leviton.com/decorasmart](http://leviton.com/decorasmart).



## Qué necesita para que funcione:

- Una red Wi-Fi de 2.4 GHz con Internet de alta velocidad.
- Un dispositivo móvil con sistema operativo iOS (12.0 ó posterior) o Android (8.0 ó posterior).  
**NOTA:** Asegúrese de que las conexiones Wi-Fi y Bluetooth están activadas en su dispositivo móvil.
- Una cuenta My Leviton, si se conecta mediante la aplicación My Leviton.
- Un controlador o concentrador Matter, si la conexión se realiza mediante Matter.

6

## Su Contacto funciona con:

- Compatible con cargas de contacto para propósitos generales de hasta 15 Amperios. Para capacidades nominales específicas, vea la tabla abajo.
- Requiere una caja de pared interior disponible con cables de Línea, Neutro y Puesta a Tierra.



- La instalación en cajas de pared metálicas o con placas de pared metálicas puede dar como resultado un desempeño deficiente de RF.
- Para uso en interiores únicamente.
- **ADVERTENCIA:** No utilizar con cable de aluminio.
- **Se pueden encontrar opciones de soporte de autoservicio adicionales en la app My Leviton o en [leviton.com/decorasmart](http://leviton.com/decorasmart).**

CAPACIDADES NOMINALES	
Uso General	15A, 120 VCA, 60 Hz
LED/LFC/Balastro Electrónico	5A
Incandescente/Halógeno	1500W
Balastro Magnético	15A
Motor	3/4 HP
Temperatura Operativa	0°C - 40°C (32°F - 104°F)
Humedad Operativa	10% - 90% sin condensación
RED	
Wi-Fi	802.11 redes b/g/n - 2.4GHz únicamente
Seguridad	Seguridad WPA, WPA2, o WPA3, o abierta
Bluetooth	v5.0
APP MY LEVITON	
iOS	versión 12.0 o más reciente
Android™	versión 8.0 o más reciente

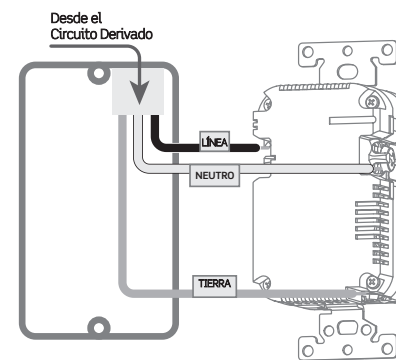
3

## Instalación

**ADVERTENCIA: PARA EVITAR UN INCENDIO, DESCARGA ELÉCTRICA O LA MUERTE, apague la electricidad en el interruptor de circuito.**

**NOTA:** Antes de instalar y cablear, revise para asegurarse de que exista una señal fuerte de Wi-Fi en el sitio donde desea instalar su contacto.

1. Retire el contacto existente..
2. Verifique que tenga un cable de Línea (NEGRO), un cable Neutro (BLANCO) y un cable de Puesta a Tierra (Cobre Desnudo).
3. Trabaje con una sola conexión a la vez y conecte su nuevo Contacto D215R tal como se muestra.
  - Línea (NEGRO) - Tornillo NEGRO
  - Neutro (BLANCO) - Tornillo BLANCO
  - Puesta a Tierra (Cobre Desnudo) - Tornillo VERDE



**NOTA:** Las terminales son adecuadas para conductores de cobre o revestimiento de cobre únicamente.

**NOTA:** Se requiere un tamaño de cable #14-12 AWG para las terminales Directa y Neutra. La longitud de pelado del conductor está marcada en el producto. Apriete los tornillos a 1.6 N-m (14 pulgadas-libra).

**Si su caja trasera se ve diferente, consulte a un electricista.**

7

## De un vistazo

**Con Seguro**  
Los obturadores incorporados ayudan a prevenir la inserción de objetos extraños no deseados.

### Contacto Controlado

Presione el botón de control o utilice un comando de la app para ENCENDER/APAGAR el contacto.

### Botón de Control Integrado

Proporciona control manual así como ajuste y configuración.

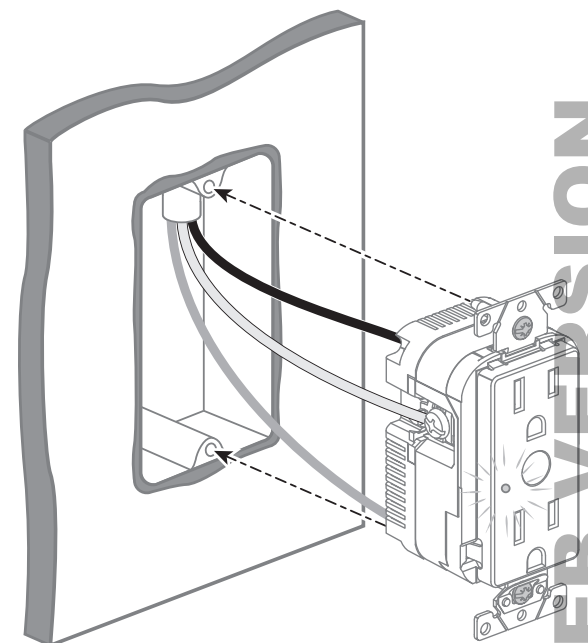
**Luz de Reacción Desvanecida** Se ilumina cuando el contacto controlado está ENCENDIDO.

**Contacto Accionado**  
El contacto inferior siempre está ENCENDIDO.

4

## Pruebe e instale

1. Restablezca la energía. El LED de Estado deberá parpadear en color VERDE, indicando que su contacto está listo para ser agregado a una red.



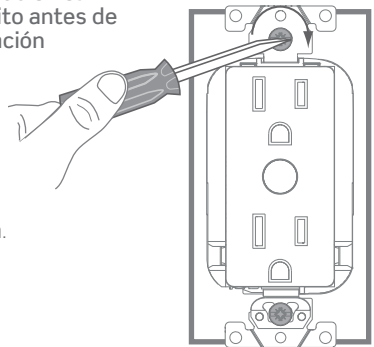
8

WEB VERSION

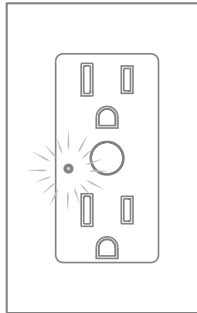
## Pruebe e instale (continuación)

Apague la electricidad en el interruptor de circuito antes de completar la instalación del contacto.

- Empuje suavemente los cables dentro de la caja de pared. Atornille el contacto a la caja.



- Instale la base de la placa de pared y coloque a presión la placa de pared Decora®. Restablezca la energía.



Una vez que se restablezca la energía, el LED de Estado parpadeará en color VERDE indicando que su dispositivo se encuentra en el modo de Ajuste. Consulte la página 15 si su LED de Estado no está parpadeando en color VERDE.

**¡Felicidades!**  
Su Contacto activado con Wi-Fi está instalado y listo para el ajuste.

9

## Conectarse a un Controlador Matter (opcional)

- Asegúrese de que el dispositivo está en modo de configuración (el LED de estado debe parpadear en VERDE). Si el LED de estado no parpadea en VERDE, consulte la página 15 para obtener instrucciones sobre cómo poner el dispositivo en modo de configuración.
- Con un dispositivo móvil, abra la aplicación del controlador Matter y seleccione "Añadir accesorio" o "Añadir dispositivo".
- Localice y escanee el Código de Configuración de Matter en el dispositivo o en la portada de esta Guía de Inicio. Si su dispositivo ya se ha registrado en My Leviton, puede recuperar el código de configuración Matter en cualquier momento en "Configuración del Dispositivo" en la aplicación My Leviton.
- Siga las instrucciones de la app del controlador Matter para completar el proceso de configuración y controlar el dispositivo Decora Smart mediante Matter.

### Si se conecta a más de un controlador Matter:

- El código de configuración del dispositivo Matter que aparece en la primera página de este manual, en el dispositivo y en la aplicación My Leviton solo se puede utilizar para la configuración si el dispositivo aún no está asignado a un controlador Matter.
- Si el LED de estado parpadea brevemente en ÁMBAR cuando el dispositivo se pone en modo de configuración, el dispositivo ya está conectado a un controlador Matter.
- Para añadir el dispositivo a otros controladores Matter, utilice la aplicación del controlador Matter con el que ya está conectado el dispositivo para generar un nuevo código de emparejamiento Matter de un solo uso.
- Para borrar todas las conexiones Matter, restablezca la configuración predeterminada del dispositivo (consulte la página 16). El código de configuración Matter que aparece en la primera página del manual, en el dispositivo y en la aplicación My Leviton ahora se puede volver a utilizar para realizar una nueva configuración.

13

## Configuración del dispositivo

- Su dispositivo Decora Smart Wi-Fi de 2ª generación puede conectarse a la nube My Leviton (consulte la página 11), a Matter mediante un controlador o Hub Matter compatible (consulte la página 13), o a ambos.
- Para el control por voz con Amazon Alexa, puede configurar su dispositivo con My Leviton y vincular su cuenta de Amazon, o puede utilizar Matter para configurarlo directamente en la aplicación Amazon Alexa si tiene un dispositivo Amazon compatible.
- Para el control por voz con dispositivos compatibles con el Asistente de Google, puede configurar su dispositivo con My Leviton y vincular su cuenta de Google, o puede utilizar Matter para configurarlo directamente en la aplicación Google Home si dispone de un dispositivo de Google compatible.
- Para el control por voz con Siri, utilice Matter para configurar el dispositivo directamente en la app Apple Home. Este accesorio certificado para uso con Matter requiere un hub Apple Home, como el HomePod o el Apple TV, que cuente con el software más actualizado.
- Para utilizarlo con Samsung SmartThings, utilice Matter para configurar el dispositivo en la aplicación SmartThings y conectarlo a un Hub SmartThings compatible.



10

## Emparejar un dispositivo Complementario Anywhere (opcional)

- Ponga el dispositivo Complementario Anywhere en modo de emparejamiento pulsando el botón superior 5 veces. Su LED de estado parpadeará en VERDE.
- Ponga el Enchufe Decora Smart Wi-Fi primario en modo de emparejamiento pulsando el Botón de Control 5 veces. El LED de estado parpadeará en VERDE/ÁMBAR.
- El Enchufe Decora Smart Wi-Fi se emparejará automáticamente con el dispositivo Complementario Anywhere en el modo de emparejamiento dentro del alcance inalámbrico de RF. Una vez emparejado, el LED de estado parpadeará rápidamente en VERDE para indicar que la conexión se ha realizado con éxito.

Conozca más sobre los dispositivos Complementarios Anywhere y las instrucciones de conexión en [leviton.com/anywhere](http://leviton.com/anywhere).

## LED de Diagnóstico

Si su dispositivo no se conecta a la app My Leviton, el LED de Estado puede ser utilizado como una herramienta de diagnóstico. Presione el botón de control durante al menos 2 segundos (pero no más de 7 segundos) y después suelte. El LED de Estado parpadeará un código de diagnóstico durante 2 segundos.

COLOR	ESTADO
ÁMBAR	No está conectado al Wi-Fi.
ROJO	Conectado al Wi-Fi pero no se puede conectar a la nube My Leviton.
VERDE/ÁMBAR, Alternando	Conectado al Wi-Fi y a la nube My Leviton pero no puede ajustar el tiempo desde internet.
VERDE	Conectado al Wi-Fi y la nube My Leviton está funcionando de manera adecuada.

14

## Obtenga la app

Para descargar la aplicación, visite [my.leviton.com](http://my.leviton.com) y seleccione el enlace o escanee el código QR que aparece abajo para su dispositivo.



## Añadir su dispositivo a My Leviton

- Asegúrese de que el dispositivo está en modo de configuración (el LED de estado debe parpadear en VERDE). Si el LED de estado no parpadea en VERDE, consulte la página 15 para obtener instrucciones sobre cómo poner el dispositivo en modo de configuración.
- Inicie la aplicación My Leviton.
- Inicie sesión o seleccione "Registrarse" para crear una cuenta.
- Siga las instrucciones que aparecen en la pantalla.
- Una vez iniciada la sesión, pulse el signo "+" en la esquina superior derecha de la página de dispositivos y seleccione "Añadir dispositivo".
- Siga las instrucciones de la aplicación para añadir su dispositivo y conectarlo a su red Wi-Fi doméstica.

11

## LED de Estado

COLOR	ACTIVIDAD	ESTADO
VERDE	Parpadeando	En modo de Ajuste y listo para ser agregado a una red Wi-Fi.
VERDE	Parpadeo Lento	Conectándose a una red Wi-Fi en el encendido.
VERDE o APAGADO	Fijo	Operación normal, puede ser configurado en un ajuste.
ÁMBAR	Parpadeo Lento	El dispositivo no está conectado a la red Wi-Fi pero está intentando reconectarse.
VERDE/ÁMBAR	Parpadeo Alternando	El dispositivo está en modo de Acoplamiento con Complementario Anywhere inalámbrico.
ROJO	Parpadeo	Los dispositivos Complementarios Anywhere inalámbricos no están acoplados o tienen el número máximo de dispositivos acoplados.
VERDE/ROJO/ÁMBAR	Parpadeo Alternando	Identifica la característica activada desde la app My Leviton.

Consulte por favor el soporte en [My.Leviton.com](http://My.Leviton.com) para asistencia adicional en el diagnóstico.

## Modo de ajuste

- Mantenga sostenido el botón de control durante 7 segundos hasta que la luz de estado cambie a color ÁMBAR. Después suelte.
- La luz de Estado parpadeará en color VERDE. El dispositivo se encuentra ahora en el modo de Ajuste.

**NOTA:** Para salir, mantenga sostenido el botón de control durante 7 segundos mientras está en modo de Ajuste.

15

## Pruebe el control de la app My Leviton

- Abra la app My Leviton.
- Toque el icono para ENCENDER/APAGAR.

### Consejo rápido:

- La app My Leviton incluye varias características como: programación, control remoto, modo vacaciones, apagado automático, ambientes para habitaciones, así como opciones avanzadas para tipos de focos, índices de desvanecimiento, nivel de luz predeterminado y luminosidad mínima/máxima.
- Puede encontrar opciones de soporte de autoservicio adicionales en la app My Leviton o en [leviton.com/decorasmart](http://leviton.com/decorasmart).



## Conectarse con los socios de My Leviton (opcional)

Visite [my.leviton.com](http://my.leviton.com) para obtener una lista completa de los productos y servicios compatibles para el hogar para el hogar inteligente.

- Pulse el icono de menú y seleccione Integraciones. Localice el servicio deseado, selecciónelo y siga las instrucciones.



12

## Reinicio a valores de fábrica

- Mantenga sostenido el botón de control durante 14 segundos.
- Después de los primeros 7 segundos, el LED de estado cambiará a color ÁMBAR. Continúe sosteniendo.
- Después de 7 segundos más, el LED de Estado parpadeará rápidamente en color ROJO/ÁMBAR.
- Suelte el botón de control y el dispositivo se reiniciará.

## Qué hacer si...

### Operación intermitente:

- Confirme que la Carga no exceda sus capacidades nominales.
- Confirme que esté conectado el cable Neutro.

### No está conectado al Wi-Fi:

- Si su dispositivo está ajustado en la app My Leviton, seleccione su dispositivo, y después seleccione "Ajustes del Dispositivo". En la pantalla "Ajustes del Dispositivo", seleccione "Reconfigurar Inalámbrico".
- Siga las indicaciones para reconfigurar su dispositivo y actualice los ajustes del Wi-Fi.

### ¿Cómo limpio mi dispositivo?

- Para limpiar utilice un paño húmedo con jabón suave. NO utilice productos desinfectantes incluyendo nebulizadores, rociadores u otros tipos de agentes limpiadores atomizados.

Visite [leviton.com/decorasmart](http://leviton.com/decorasmart) o contacte a Servicios Técnicos para ayuda adicional.

16

## La Seguridad es primero

### ADVERTENCIAS:

- ¡PARA EVITAR INCENDIO, DESCARGA ELÉCTRICA O LA MUERTE, APAGUE LA ELECTRICIDAD** en el interruptor de circuito o fusible y compruebe que la electricidad esté apagada antes de cablear!
- PARA EVITAR UN INCENDIO, LESIONES PERSONALES O LA MUERTE, NO UTILICE** para controlar aparatos de calefacción de alta potencia como por ejemplo, calentadores portátiles. Pueden presentarse algunas consecuencias inesperadas si no se utiliza con cuidado. Por ejemplo, una cafetera vacía puede ser encendida de manera remota. Si esto sucediera, su cafetera podría dañarse por el sobrecalentamiento. Si un calentador eléctrico es encendido con el control remoto y hay ropa colocada encima, se podría provocar un incendio. Este módulo no controlará la iluminación que se utiliza con transformadores electrónicos de suministro eléctrico de alta frecuencia y tensión baja, ni lámparas de descarga de alta presión (iluminación HID). Esto incluye lámparas de vapor de mercurio, vapor de sodio y halogenuros metálicos.
- Este producto debe ser instalado y/o utilizado de conformidad con los códigos y reglamentos eléctricos.
- Para uso en interiores únicamente.
- En caso de que tenga alguna duda en relación a cualquier parte de estas instrucciones, consulte a un electricista.

### PRECAUCIONES:

- Guarde esta hoja de instrucciones. Contiene datos técnicos importantes junto con información sobre las pruebas, así como la detección y corrección de fallas que será útil después de haber completado la instalación.
- Utilice este Contacto con Seguro con alambre de cobre o revestido de cobre únicamente.
- Los dispositivos activados con Wi-Fi de Leviton dependen de la comunicación Wi-Fi. Para clientes que buscan instalar un gran número de dispositivos se recomienda consultar las especificaciones del punto de acceso de la red inalámbrica para determinar el número máximo de dispositivos Wi-Fi con soporte. En algunos casos, como los que implican instalaciones grandes, puede ser necesario mejorar los puntos de acceso a un grado inalámbrico de alto rendimiento más nuevos para garantizar una operación adecuada.

### CAPACIDADES NOMINALES ADICIONALES:

- Propósito de Control: Control Operativo
- Control de Acción Tipo: 1
- Grado de Contaminación: 2
- Tensión de Impulso: 2500V
- Tipo de Desconexión: Micro

## Garantía Limitada de 2 Años y Exclusiones

Para la garantía limitada de productos Leviton, visite [www.leviton.com](http://www.leviton.com). Para una copia impresa de la garantía, llame al 1-800-824-3005.

### SÓLO PARA MÉXICO

**POLÍTICA DE GARANTÍA DE 2 AÑOS:** Leviton S de RL de CV, Lago Tana No. 43, Col. Huichapan, Alcaldía Miguel Hidalgo, Ciudad de México, CP 11290 México. Tel (55) 5082-1040. Garantiza este producto por el término de un año en todas sus partes y mano de obra contra cualquier defecto de fabricación y funcionamiento a partir de la fecha de entrega o instalación del producto bajo las siguientes condiciones:

- Para hacer efectiva esta garantía, no podrán exigirse mayores requisitos que la presentación de esta póliza junto con el producto en el lugar donde fue adquirido en cualquiera de los centros de servicio que se indican a continuación.
- La empresa se compromete a reemplazar o cambiar el producto defectuoso sin ningún cargo para el consumidor, los gastos de transportación que se deriven de su cumplimiento serán cubiertos por: Leviton S de RL de CV.
- El tiempo de reemplazo en ningún caso será mayor a 30 días contados a partir de la recepción del producto en cualquiera de los sitios en donde pueda hacerse efectiva la garantía.
- Cuando se requiera hacer efectiva la garantía mediante el reemplazo del producto, esto se podrá llevar a cabo en: Leviton S de RL de CV.
- Esta garantía no es válida en los siguientes casos: A) Cuando el producto ha sido utilizado en condiciones distintas a las normales. B) Cuando el producto no ha sido operado de acuerdo con el instructivo de uso en idioma español proporcionado. C) Cuando el producto ha sido alterado o reparado por personas no autorizadas por Leviton S de RL de CV.
- El consumidor podrá solicitar que se haga efectiva la garantía ante la propia casa comercial donde adquirió el producto.
- En caso de que la presente garantía se extraviera el consumidor puede recurrir a su proveedor para que se le expida otra póliza de garantía previa presentación de la nota de compra o factura respectiva.

DATOS DEL USUARIO	
NOMBRE: _____	DIRECCIÓN: _____
COL: _____	C.P. _____
CUIDAD: _____	
ESTADO: _____	
TELÉFONO: _____	
DATOS DE LA TIENDA O VENDEDOR	
RAZÓN SOCIAL: _____	PRODUCTO: _____
MARCA: _____	MODELO: _____
NO. DE SERIE: _____	
NO. DEL DISTRIBUIDOR: _____	
DIRECCIÓN: _____	
COL: _____	C.P. _____
CUIDAD: _____	
ESTADO: _____	
TELÉFONO: _____	
FECHA DE VENTA: _____	
FECHA DE ENTREGA O INSTALACIÓN: _____	