

ATENUADOR DESLIZANTE INCANDESCENTE DE LED / LFC / BAJO VOLTAJE MAGNÉTICO

Unipolar o 3-Vías

No. de Cat. TSM10 – LED/LFC 400W (3.33A), BVM 1000VA, Incandescente 1000W
120VCA, 60Hz



INSTRUCCIONES DE INSTALACIÓN

DI-000-TSM10-42A

ADVERTENCIAS Y PRECAUCIONES

- **PARA EVITAR RIESGOS DE INCENDIO, CHOQUE ELÉCTRICO O MUERTE:** APAGUE el interruptor de circuito o fusible y compruebe que la corriente esté apagada antes de realizar el cableado o el mantenimiento del aparato
- **PARA EVITAR RIESGOS DE INCENDIO, CHOQUE ELÉCTRICO O MUERTE:** Use sólo con focos LED y LFC atenuables compatibles, transformadores magnéticos de bajo voltaje, incandescentes o accesorios de halógeno de 120V. Para una lista completa de focos LED y LFC compatibles consulte HYPERLINK "http://www.leviton.com/universal" **www.leviton.com/universal**.
- Para instalarse y/o usarse de acuerdo con los códigos eléctricos y normas apropiadas.
- Si usted no está seguro acerca de alguna de las partes de estas instrucciones, consulte a un electricista.

ADVERTENCIAS Y PRECAUCIONES

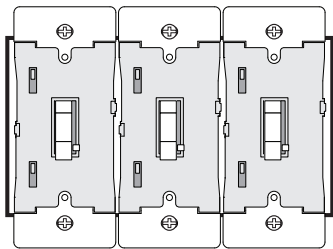
- Use este producto **sólo con cable de cobre o revestido de cobre**.
- Use sólo un (1) atenuador en un circuito de 3 o 4 vías. El interruptor(es) encenderá las luces en el nivel de luz seleccionado por el atenuador.
- Cuando se utilizan focos múltiples con un atenuador **NO** mezcle diferentes tipos de focos. Todos los focos deben ser LED; LFC o incandescentes. Usando la misma marca/modelo de cada foco mejorará el rendimiento del atenuador.
- Para evitar sobrecalentamiento y posible daño a este aparato u otro equipo, no lo instale para controlar un receptáculo, iluminación fluorescente o aparato operado por un motor o transformador u otras fuentes de iluminación que no estén especificadas acá.

Herramientas necesarias para instalar su atenuador

Destornillador Estándar/Phillips Cinta aislante Alicates
Lápiz Cortadores Regla

Instale el atenuador sólo o con otros productos

En una instalación de atenuadores múltiples, se requiere reducir la capacidad de los atenuadores. Vea la tabla para la carga máxima por atenuador. No se necesita reducir la capacidad para usar LFC o LED atenuable en instalaciones de atenuadores múltiples.



CARGA MÁXIMA POR ATENUADOR PARA PRODUCTOS MÚLTIPLES				
No. de Cat.	Carga	Sencilla	Dos unidades	Más de dos unidades
TSM10	INC	1000W	800W	700W
	BVM	1000VA	800VA	700VA
	LED/LFC	400W (3.33A)	400W (3.33A)	400W (3.33A)

VATIAGE MÁXIMO DEL FOCO

La capacidad de los atenuadores de bajo voltaje está designada en Voltios-Amperios (VA). El vatiaje máximo del foco está determinado por la eficiencia del transformador en el sistema de iluminación de bajo voltaje. La eficiencia del transformador puede variar de acuerdo a los fabricantes; considere 80% como eficiencia promedio. Use la tabla para determinar el vatiaje máximo del foco para la eficiencia de un transformador común.

VATIAGE MÁXIMO DEL FOCO AL 80% DE EFICIENCIA			
Capacidad	Sencillo	Dos Unidades	Más de 2 Unidades
1000VA	800W	640W	560W

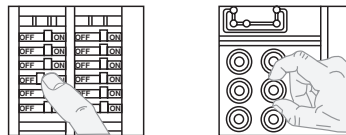
Instalación de su Atenuador

NOTA: Haga una marca en el cuadrado cuando complete los pasos.

Paso 1



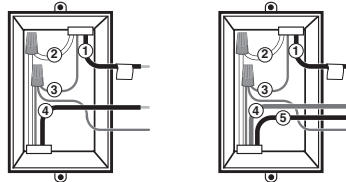
ADVERTENCIA: PARA EVITAR RIESGOS DE INCENDIO, CHOQUE ELÉCTRICO O MUERTE: APAGUE el interruptor de circuito o fusible y compruebe que la corriente esté apagada antes de realizar el cableado o el mantenimiento del aparato.



Paso 2



Identifique el tipo de cableado para su aplicación (más común): **NOTA:** Si el cableado de la caja de pared no se muestra en ninguna de estas configuraciones, consulte con un electricista.



Unipolar

1. Línea (Fase)
2. Neutro
3. A tierra
4. Carga

3-Vías

1. Línea o carga (Ver nota abajo)
2. Neutro
3. A tierra
4. Primer Viajero – note el color
5. Segundo Viajero – note el color

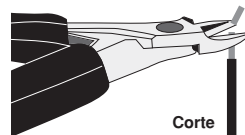
NOTA: Para aplicaciones de 3-Vías, note que uno de los tornillos terminales del interruptor viejo que se ha sacado, es de color diferente (Negro) o marcado Común. Marque ese conductor con cinta aislante e identifíquelo como común (Línea o Carga) en el atenuador y en el control de la caja de pared.

Paso 3

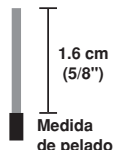


Preparación de los conductores:

- Asegúrese que las puntas de los conductores de la caja de pared estén derechas (**corte si es necesario**).
- Pele 1.6 cm (5/8") del aislante de la punta de cada conductor de la caja de pared (como se muestra).
- **Para aplicación Unipolar, vaya al Paso 4A.**
- **Para aplicación de 3-Vías, vaya al Paso 4B.**



Corte
(si es necesario)

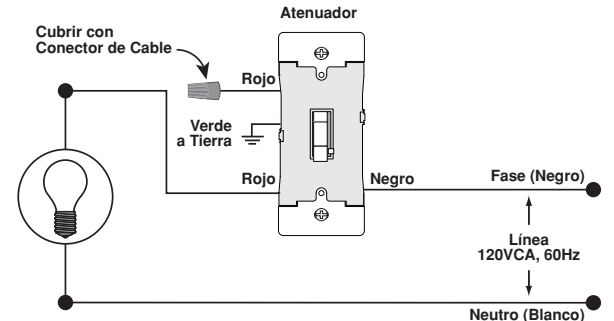
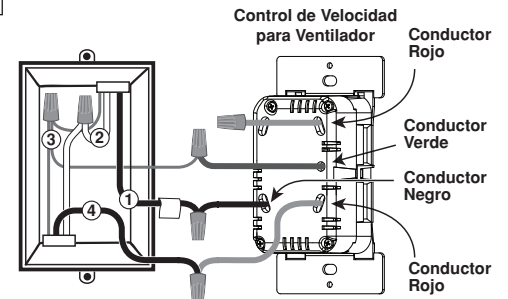


1.6 cm
(5/8")
Medida
de pelado

Paso 4a



Aplicación de Cableado Unipolar:

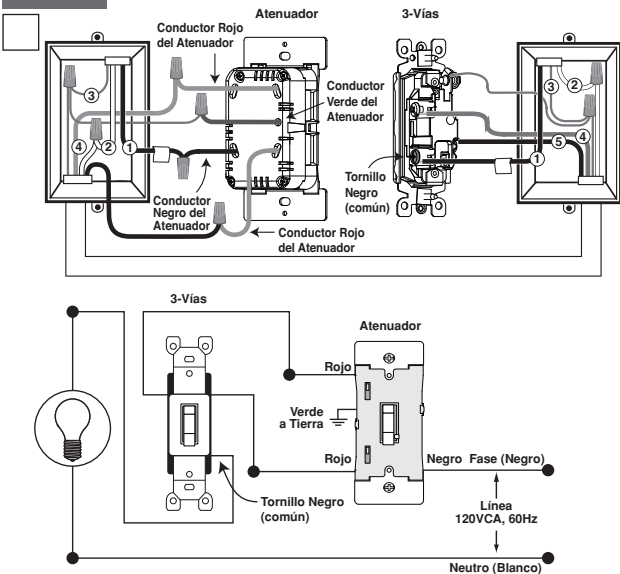


Conecte los conductores de acuerdo al DIAGRAMA DE CABLEADO como sigue:

- Conductor verde o de cobre pelado de la caja de pared al tornillo de terminal marcado "GR" (**VERDE**).
- El conductor Fase de la caja de pared al tornillo terminal marcado "BK" (**NEGRO**).
- El conductor Carga de la caja de pared al tornillo terminal marcado "RD" (**ROJO**).
- El tornillo de terminal restante del atenuador marcado "RD" (**ROJO**) debe tener una etiqueta aislante adherida. **NO RETIRE** esta etiqueta en una aplicación unipolar. **NOTA:** Si la etiqueta aislante no está adherida al segundo conductor **ROJO**, utilice cinta eléctrica o un conector de cable para cubrir. **Proceda con el Paso 5.**

WEB VERSION

Paso 4b Aplicación de Cableado de 3-Vías:



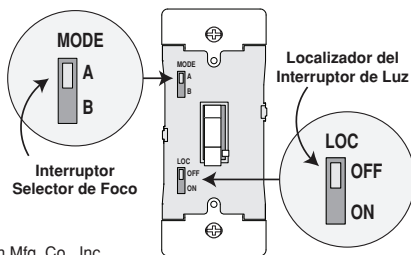
Conecte los conductores de acuerdo al DIAGRAMA DE CABLEADO como sigue:

- Conductor verde o de cobre pelado de la caja de pared al tornillo de terminal marcado "GR" (VERDE).
- El conductor Común (Línea Fase o Carga) al tornillo de terminal marcado "BK" (NEGRO).
- Retire la etiqueta aislante y conecte el primer conductor viajero al tornillo de terminal de abajo marcado "RD" (ROJO).
- Segundo conductor viajero al tornillo de terminal restante marcado "RD" (ROJO).

Proceda con el Paso 5.

Paso 5 Interruptor Selector de Foco del Atenuador:

No. Cat. TSM10 está preconfigurado de fábrica con el interruptor selector en **Modo A** (LED/Incandescente). Para aplicaciones con focos LFC, el interruptor se debe mover al **Modo B** (LFC). El interruptor deslizante de la lámpara también permite al usuario ajustar el nivel mínimo de luz al realizar la atenuación. La información acerca de esta característica se encuentra en **PROGRAMACIÓN**. **NOTA:** Consulte la ilustración para ubicar el interruptor selector de foco.



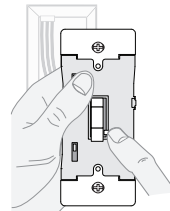
LED/Incandescente (Modo A): El interruptor selector está preconfigurado en la fábrica en este modo. Utilice este modo para los focos LED atenuadores y los focos incandescentes/halógeno. Para evitar el parpadeo en el nivel mínimo del rango de atenuación, usted puede preconfigurar el nivel de luz mínimo. Consulte **PROGRAMACIÓN** para programar manualmente el nivel de luz mínimo.

LFC (Modo B): Se deben usar únicamente para focos LFC atenuadores. En este modo, el atenuador ofrece un desbloqueo manual preconfigurado para ayudar al encendido de la lámpara. Para evitar el parpadeo en el nivel mínimo del rango de atenuación, usted puede preconfigurar el nivel de luz mínimo. Consulte **PROGRAMACIÓN** para programar manualmente el nivel de luz mínimo.

Interruptor de Luz Localizadora (LOC): La Luz Localizadora LED se iluminará cuando la carga esté APAGADA. Para desactivar la Luz Localizadora, mueva el Interruptor de Luz Localizadora a la posición de APAGADO.

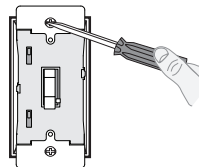
Paso 6 Pruebe su atenuador antes de montarlo en la caja pared:

- Restablezca la corriente con el interruptor de circuito o fusible.
- Sostenga con cuidado el atenuador, mueva la palanca deslizable hacia la posición más alta y mueva la palanca hacia arriba. Las luces deben **ENCENDER** en el nivel más brillante. **Si las luces no ENCIENDEN, vea la sección SOLUCIÓN DE PROBLEMAS.**



Paso 7 Montaje del Atenuador: DESCONECTE LA ENERGÍA CON EL INTERRUPTOR DE CIRCUITO O FUSIBLE.

La instalación se completa colocando cuidadosamente todos los conductores dentro de la caja eléctrica, dejando espacio para el atenuador. Monte el atenuador dentro de la caja con los tornillos provistos. Monte la placa.



Paso 8 Restablezca la corriente:

Restablezca la corriente con interruptor de circuito o fusible. **La instalación está completa.**

Programación

Programación del Nivel de Luz Mínimo

1. Mueva de palanca hacia abajo para APAGAR el atenuador y mueva la barra deslizable a la base.
2. Coloque el interruptor selector de foco en la posición de LED/Incandescente (Modo A).
3. Presione el accionador de encendido/apagado para ENCENDER la carga.
4. Coloque el interruptor selector de foco en la posición de LFC (Modo B).
5. Suba o baje la palanca de control deslizable hasta obtener el nivel de luz mínimo deseado.
6. Coloque el interruptor selector de foco de nuevo en la posición de LED/Incandescente (Modo A).
7. Ocurrirá un parpadeo momentáneo del foco para confirmar el nuevo ajuste.
8. Mueva de palanca hacia abajo para APAGAR.

NOTA: Para lámparas LFC atenuadoras, usted deberá regresar el selector de foco a la posición de LFC (Modo B).

Operación

ENCENDIDO/APAGADO:

- Mueva de palanca hacia arriba
- Las luces se ENCENDERÁN.

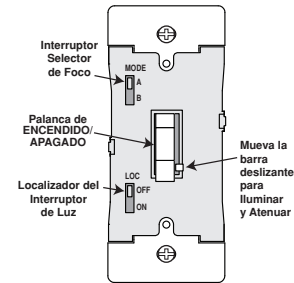
Mueva de palanca hacia abajo

- Las luces se APAGARÁN.

BRILLANTEZ Y ATENUADO:

Mueva la barra deslizable

- Las luces se ILUMINARÁN ó ATENUARÁN.



Solución de Problemas

- **Las luces oscilan**
 - El foco tiene una conexión mala.
 - Los conductores no están asegurados firmemente con los conectores de alambre.
- **LFC y LED parpadean en el nivel mínimo del rango de atenuación**
 - Aumente el nivel mínimo del rango de atenuación.
- **Sección de PROGRAMACIÓN** – ajuste del nivel de luz mínimo.
- **El foco LFC o LED parpadea a través del rango de atenuación**
 - Asegúrese de que los focos estén marcados como atenuables.
 - Consulte por favor los focos LED y LFC atenuables recomendados en www.leviton.com/universal.
- **La luz no se ENCIENDE**
 - El interruptor de circuito o fusible se ha desconectado.
 - La lámpara se ha quemado.

NOTA: Si necesita alguna información adicional para identificar el conductor FASE en una aplicación de 3-Vías, vaya a la página del Internet de Leviton, www.leviton.com Este producto está cubierto por las patentes de EE.UU.: 8,664,886.

DECLARACIÓN DE LA FCC

Este equipo ha sido probado y encontrado que cumple con los límites de un producto Digital Clase B, y cumple con el artículo 15 de las reglas FCC. Estos límites están diseñados para dar protección razonable contra interferencia dañina en instalaciones residenciales. Este equipo genera, usa y puede irradiar energía de radio frecuencia y si no se instala y usa de acuerdo con las instrucciones puede causar interferencia dañina a las comunicaciones de radio. Sin embargo, no hay garantía que no ocurra interferencia en una instalación particular. Si este equipo causa interferencia a la recepción de radio o televisión, la cual se puede determinar APAGANDO o ENCENDIENDO el equipo, el usuario puede tratar de corregir la interferencia con una o más de las siguientes medidas:

- Reorientar o reubique la antena de recepción
- Aumente la separación entre el equipo y el receptor
- Conecte el equipo en un contacto en un circuito diferente al del receptor
- Para ayuda consulte con el vendedor o técnico con experiencia en radio/ televisión

DECLARACIÓN DE IC

Este producto cumple con el estándar(es) RSS exento de licencia de la Industria de Canadá. La operación está sujeta a dos condiciones: (1) Este producto no debe causar interferencia dañina, y (2) Este producto debe aceptar cualquier interferencia recibida, incluyendo interferencia que puede causar una operación no deseada.

SÓLO PARA MEXICO
LEVITON S. de R.L. de C.V., LAGO TANA NO. 43 COL. HUICHAPAN, DEL. M. HIDALGO MEXICO D. F., MEXICO. CP 11290 Tel: (55) 5082-1040. Garantiza este producto por el término de un año en todas sus partes y mano de obra contra cualquier defecto de fabricación y funcionamiento a partir de la fecha de entrega o instalación del producto bajo las siguientes **CONDICIONES:**

1. Para hacer efectiva esta garantía, no podrán exigirse mayores requisitos que la presentación de esta póliza junto con el producto en el lugar donde fue adquirido en cualquiera de los centros de servicio que se indican a continuación.
2. La empresa se compromete a reemplazar o cambiar el producto defectuoso sin ningún cargo para el consumidor, los gastos de transporte que se deriven de su cumplimiento serán cubiertos por: LEVITON, S. de R.L. de C.V.
3. El tiempo de reemplazo en ningún caso será mayor a 30 días contados a partir de la recepción del producto en cualquiera de los sitios en donde pueda hacerse efectiva la garantía.
4. Cuando se requiera hacer efectiva la garantía mediante el reemplazo del producto, esto se podrá llevar a cabo en: LEVITON, S. de R.L. de C.V.
5. Esta garantía no cubre los siguientes casos: A) Cuando el producto ha sido utilizado en condiciones distintas a las normales. B) Cuando el producto no ha sido operado de acuerdo con el instructivo de uso en idioma español proporcionado. C) Cuando el producto ha sido alterado o reparado por personas no autorizadas por LEVITON, S. de R.L. de C.V.
6. El consumidor podrá solicitar que se haga efectiva la garantía ante la propia casa comercial donde adquirió el producto.
7. En caso de que la presente garantía se extravíe el consumidor puede recurrir a su proveedor para que se le expida otra póliza de garantía previa presentación de la nota de compra o factura respectiva.

DATOS DEL USUARIO	
NOMBRE:	DIRECCION:
COL:	C.P.
CIUDAD:	
ESTADO:	
TELEFONO:	
DATOS DE LA TIENDA O VENDEDOR	
RAZON SOCIAL:	PRODUCTO:
MARCA:	MODELO:
NO. DE SERIE:	
NO. DEL DISTRIBUIDOR:	
DIRECCION:	
COL:	C.P.
CIUDAD:	
ESTADO:	
TELEFONO:	
FECHA DE VENTA:	
FECHA DE ENTREGA O INSTALACION:	

Para Asistencia Técnica llame al: 1-800-824-3005 (Sólo en EE.UU.)
www.leviton.com DI-000-TSM10-42A

GARANTÍA LIMITADA POR CINCO AÑOS Y EXCLUSIONES

Leviton garantiza al consumidor original de sus productos y no para beneficio de nadie más que este producto en el momento de su venta por Leviton está libre de defectos en materiales o fabricación por un periodo de cinco años desde la fecha de la compra original. La única obligación de Leviton es corregir tales defectos ya sea con reparación o reemplazo, como opción. Para detalles visite www.leviton.com o llame al 1-800-824-3005. Esta garantía excluye y renuncia toda responsabilidad de mano de obra por remover o reinstalar este producto. Esta garantía es inválida si este producto es instalado inapropiadamente o en un ambiente inadecuado, sobrecargado, mal usado, abierto, abusado o alterado en cualquier manera o no es usado bajo condiciones de operación normal, o no conforme con las etiquetas o instrucciones. No hay otras garantías implicadas de cualquier otro tipo, incluyendo mercadotecnia y propiedad para un propósito en particular pero si alguna garantía implicada se requiere por la jurisdicción pertinente, la duración de cualquiera garantía implicada, incluyendo mercadotecnia y propiedad para un propósito en particular, es limitada a cinco años. Leviton no es responsable por daños incidentales, indirectos, especiales o consecuentes, incluyendo sin limitación, daños a, o pérdida de uso de, cualquier equipo, pérdida de ventas o ganancias o retraso o falla para llevar a cabo la obligación de esta garantía. Los remedios provistos aquí son remedios exclusivos para esta garantía, ya sea basado en contrato, agravio o de otra manera.