

Sensor de Humedad de Polo Único y Controlador del Ventilador

Cat. Núm. DHS05 – USO EN INTERIORES ÚNICAMENTE
120VCA, 60Hz – Un Polo Únicamente

LED/LFC: 300W, Incandescente: 600W, ELV/MLV: 400VA, Ventilador: 1/4 Hp



ADVERTENCIAS:

- **¡PARA EVITAR INCENDIO, DESCARGA ELÉCTRICA O LA MUERTE, APAGUE LA ELECTRICIDAD EN EL INTERRUPTOR DE CIRCUITO O FUSIBLE Y COMPRUEBE QUE LA ELECTRICIDAD ESTÉ APAGADA ANTES DE CABLEAR!**
- **PARA EVITAR LESIONES PERSONALES O DAÑOS A LA PROPIEDAD, NO lo instale para controlar un receptáculo, o una carga que exceda la capacidad nominal especificada.**
- Debe ser instalado y/o utilizado de conformidad con los códigos y reglamentos eléctricos.
- En caso de que tenga alguna duda en relación a cualquier parte de estas instrucciones, consulte a un electricista.

PRECAUCIONES:

- **NO** intente darle mantenimiento o repararlo. No contiene componentes reparables por el usuario.
- Utilice este dispositivo con **ALAMBRE DE COBRE O REVESTIDO DE COBRE ÚNICAMENTE.**
- Para evitar dañar el producto, **NO** utilice productos desinfectantes, incluyendo nebulizadores, rociadores u otros tipos de agentes limpiadores atomizados.
- **NO** rocíe líquido sobre el producto.
- Para limpiar utilice un paño húmedo con jabón suave.

DI-000-DHS05-42B

INSTRUCCIONES DE INSTALACIÓN

ESPAÑOL

Características

El Sensor de Humedad y Controlador del Ventilador de Leviton detecta la humedad de su cuarto de baño y **ENCIENDE** el ventilador de su baño cuando la humedad llega a ser muy alta. Esto reduce la condensación en su baño y aumenta la ventilación cuando se utiliza en otros espacios de la casa.

- Compatible con cargas Incandescentes, de LED, LFC y ELV/MLV cuando se utiliza con accesorios de ventilador y luz combinados.
- Ajuste de la sensibilidad.
- Opción de cronómetro regresivo incorporado para operación manual.
- Modo de ventilación/circulación de aire automático para una operación continua con tiempos de espera predeterminados por hora.
- Con tecnología de ENCENDIDO de Cruce por Cero para extender la vida de los relés de conmutación.
- Su avanzada percepción mejora la detección cuando la habitación está ocupada, y reduce al mínimo los activadores falsos cuando la habitación está desocupada.
- Los juegos de cambio de color están disponibles en blanco, almendra claro, marfil, negro, café y gris.
- También disponible como Sensor de Humedad de Polo Único y Controlador del Ventilador Combinados con Interruptor de Luz (DHD05).

Ubicación

Para aplicaciones en cuarto de baño, el dispositivo debe ser colocado a un nivel que pueda detectar el vapor. **NO** se recomienda colocar el detector directamente arriba de un calentador o cerca de corrientes de aire.

NOTAS:

- El Sensor de Humedad y Control del Ventilador no eliminará toda la condensación y debe ser utilizado con un ventilador de tamaño adecuado en un espacio cerrado.
- **NO** lo utilice para controlar una combinación de ventilador/luz cuando el ventilador/luz sea el único medio de iluminación.

Usted Necesitará:

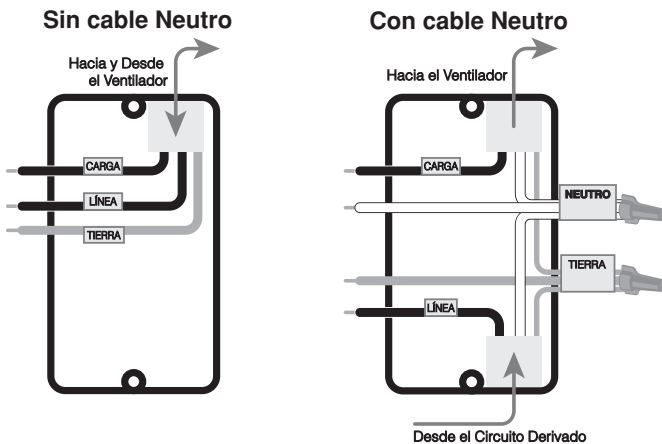
- Destornillador Ranurado/Phillips
- Cinta de Aislar
- Cortadores
- Pinzas

Instalación

ADVERTENCIA: PARA EVITAR INCENDIO, DESCARGA ELÉCTRICA O LA MUERTE, ¡apague la electricidad en el interruptor de circuito o fusible y compruebe que la electricidad esté apagada antes de cablear!

1. Identifique sus cables (más común):

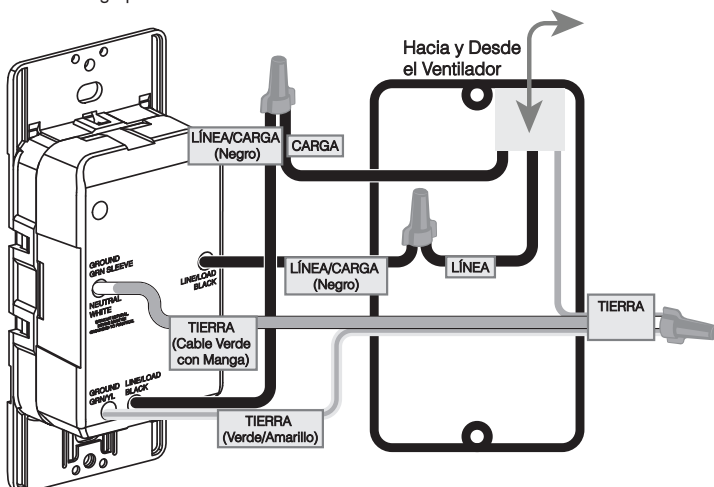
NOTA: Se requiere un cable Neutro (si existe) o un cable de Tierra para la operación. Si el cableado en la caja de pared no se asemeja a esta configuración, consulte a un electricista.



2a. Realice el cableado (cuando **NO** hay cable Neutro)

Trabajando en una conexión a la vez, conecte los cables tal como se muestra abajo.

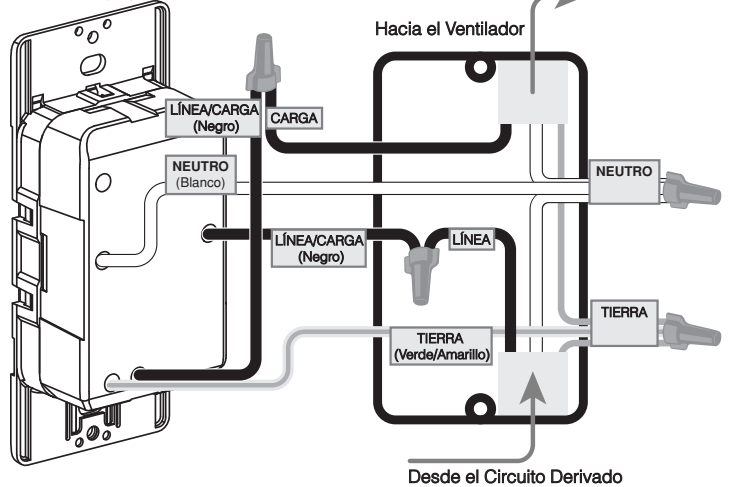
NOTA: Este dispositivo está diseñado de tal manera que los cables de Línea y de Carga pueden cablearse de manera intercambiable.



2b. Realice el cableado (cuando hay cable Neutro)

Retire la manga Verde del cable Blanco. Trabajando en una conexión a la vez, conecte los cables tal como se muestra abajo.

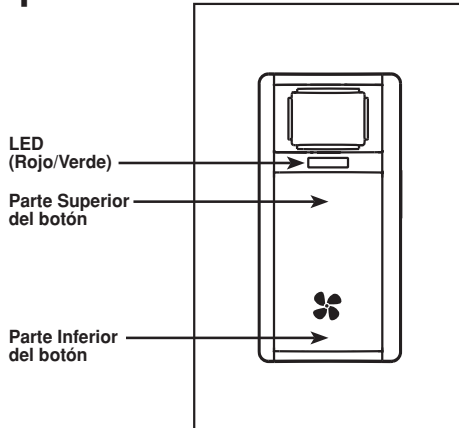
NOTA: Este dispositivo está diseñado de tal manera que los cables de Línea y de Carga pueden cablearse de manera intercambiable.



3. Realice la prueba y el montaje.

- Restablezca la electricidad. Espere 10-20 segundos para que el sensor se encienda.
- La Luz VERDE parpadeará una vez cada 5 segundos durante el encendido.
- Oprima el botón para probar la Carga.
- Apague la electricidad en el interruptor de circuito antes de completar la instalación.
- Empuje suavemente los cables dentro de la caja de pared. Atornille el control de luz a la caja.
- Instale la placa de pared.
- Restablezca la electricidad.

Operación



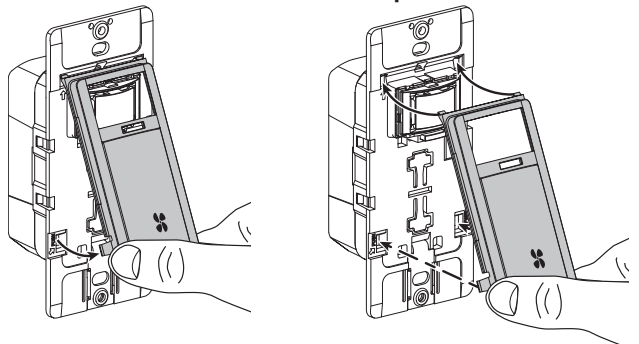
NOTA: Cuando los LED ROJO y VERDE están encendidos al mismo tiempo, la luz aparecerá como color ÁMBAR.

	Color del LED	Estado del LED
Encendido	Verde	Parpadea una vez cada 5 segundos
Carga APAGADA	APAGADO	APAGADO
Carga ENCENDIDA	Verde	ENCENDIDO
Modo de Derivación	Verde	Parpadea dos veces cada 2 segundos
Modo de Prueba	Rojo	Parpadea una vez cada 2 segundos
Modo de Programa	Rojo/Verde/Ámbar	Vea la Tabla de Programación

Cambio de Color de su Dispositivo

Retire

Reemplace

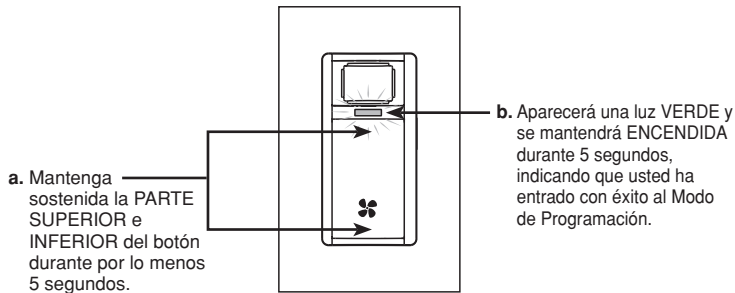


Disponible en Blanco (W), Almendra Clara (T), Marfil (I), Café (B), Negro (E), Gris (G), (DOSKT-1Lx).

Programación

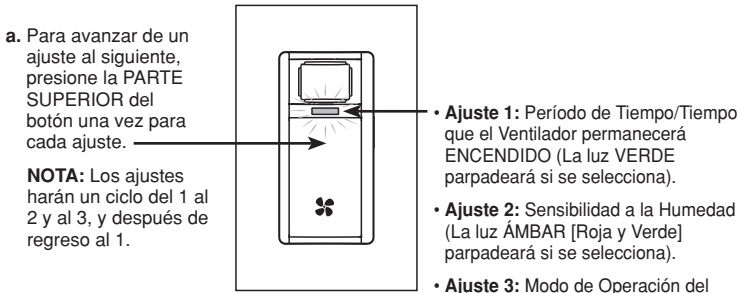
1. Utilizando las tablas de la columna derecha, determine el Modo de Operación adecuado para sus necesidades de aplicación.

2. Entre al Modo de Programación. Asegúrese de que el ventilador esté APAGADO.



b. Aparecerá una luz VERDE y se mantendrá ENCENDIDA durante 5 segundos, indicando que usted ha entrado con éxito al Modo de Programación.

3. Seleccione cada ajuste que desee cambiar, uno a la vez, para programar la opción deseada (vea la tabla abajo).

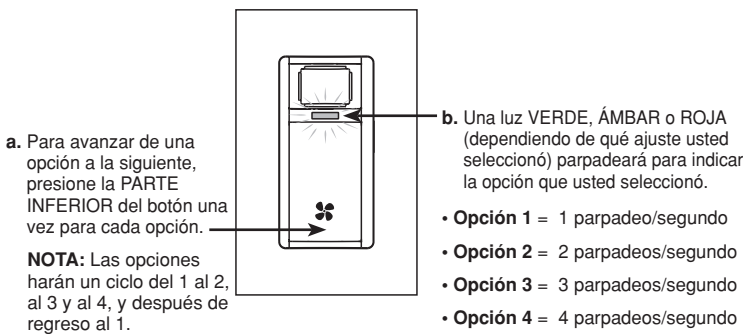


NOTA: Los ajustes harán un ciclo del 1 al 2 y al 3, y después de regreso al 1.

- **Ajuste 1:** Período de Tiempo/Tiempo que el Ventilador permanecerá ENCENDIDO (La luz VERDE parpadeará si se selecciona).
- **Ajuste 2:** Sensibilidad a la Humedad (La luz ÁMBAR [Roja y Verde] parpadeará si se selecciona).
- **Ajuste 3:** Modo de Operación del Dispositivo (La luz ROJA parpadeará si se selecciona).

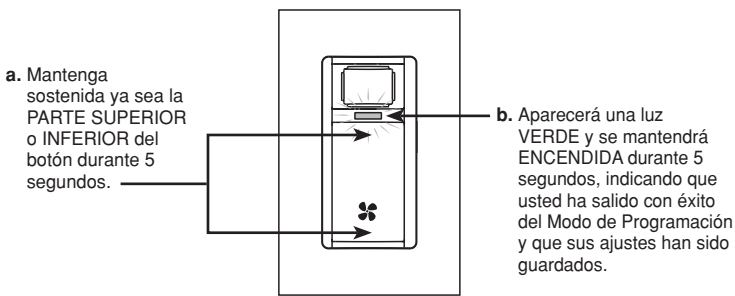
NOTA: Una vez que usted entre al Modo de Programación, pueden cambiarse varios ajustes antes de guardar y salir.

4. Cambie la opción dentro de cada ajuste (vea la tabla abajo para las opciones).
NOTA: La opción predeterminada para cada ajuste se indica en la tabla en negritas.



- **Opción 1** = 1 parpadeo/segundo
- **Opción 2** = 2 parpadeos/segundo
- **Opción 3** = 3 parpadeos/segundo
- **Opción 4** = 4 parpadeos/segundo

5. Guarde sus ajustes y salga del Modo de Programación.



b. Aparecerá una luz VERDE y se mantendrá ENCENDIDA durante 5 segundos, indicando que usted ha salido con éxito del Modo de Programación y que sus ajustes han sido guardados.

NOTAS:

- Después de 60 segundos de inactividad, el dispositivo saldrá automáticamente del Modo de Programación y no se guardarán los cambios en los ajustes.
- Cuando entre nuevamente al Modo de Programación, empezará en el ajuste del Período de Tiempo, en la última fila de opción guardada (el ajuste predeterminado es la Opción 2: 20 minutos).

Tipos y Opciones de Ajustes (los valores predeterminados están en negritas)			
	Ajuste 1	Ajuste 2	Ajuste 3
Número de Opción	Período de Tiempo / Tiempo que el Ventilador permanecerá ENCENDIDO (el LED VERDE parpadeará)	Sensibilidad a la Humedad (La luz ÁMBAR [Roja y Verde] parpadeará)	Modo de Operación del Dispositivo (El LED ROJO parpadeará)
Opción 1	10 minutos	ENCENDIDO Automático: Sensibilidad Máxima Higrostat: 35% HR	Ventilador del Baño (ENCENDIDO/ APAGADO Automático)
Opción 2	10 minutos	ENCENDIDO Automático: Sensibilidad Máxima	Ciclo de Aire
Opción 3	20 minutos	ENCENDIDO Automático: Sensibilidad Alta	Higrostat
Opción 4	30 minutos	ENCENDIDO Automático: Sensibilidad Media	Todos los ajustes en los valores predeterminados

Descripciones del Modo Operativo

MODO DE VENTILADOR DEL BAÑO

Operaciones	Cuándo/Dónde Utilizarlo	Su Ventilador...
AUTOMÁTICO (ENCENDIDO Automático/ APAGADO Automático)	Para baños y áreas donde pueden ocurrir cambios significativos en la humedad.	El ventilador se ENCENDERÁ cuando la humedad se eleve arriba del ajuste de la Sensibilidad (Baja, Media, Alta o Máxima). El ventilador se mantendrá ENCENDIDO durante el Período de Tiempo que usted programó. Después de que el ventilador se APAGUE, si la humedad sigue todavía arriba del umbral, se reiniciará y ENCENDERÁ el ventilador durante la mitad del Período de Tiempo programado (hasta por un máximo de 2 reinicios).
MANUAL (Presionando el botón)	En cualquier momento en que desee ENCENDER/ APAGAR el ventilador.	El ventilador se ENCENDERÁ y se mantendrá ENCENDIDO durante el Período de Tiempo que usted programó. El ventilador se APAGARÁ durante un mínimo de 2 minutos y después reanudará el monitoreo del ENCENDIDO Automático.
DERIVACIÓN (Mantenga sostenida la PARTE INFERIOR del botón durante 5 segundos)	• Para desactivar temporalmente la funcionalidad de ENCENDIDO Automático del sensor. • Para salir de la Derivación, presione la PARTE SUPERIOR o INFERIOR del botón.	El ventilador se ENCENDERÁ cuando la humedad se eleve arriba del ajuste de la Sensibilidad (Baja, Media, Alta o Máxima). El ventilador se mantendrá ENCENDIDO durante el Período de Tiempo que usted programó. Después de que el ventilador se APAGUE, si la humedad sigue todavía arriba del umbral, se reiniciará y ENCENDERÁ el ventilador durante la mitad del Período de Tiempo programado (hasta por un máximo de 2 reinicios).

MODO DE CICLO DE AIRE

Operaciones	Cuándo/Dónde Utilizarlo	Su Ventilador...
AUTOMÁTICO	Sótanos, baños y habitaciones que requieran una ventilación regular (cumple con ASHRAE 62.2).	Empezará a funcionar cada hora, durante el Período de Tiempo que usted programó (X minutos). Por ejemplo: Si el ventilador se programó para estar ENCENDIDO durante 20 minutos, se APAGARÁ durante 40 minutos (1 hora menos 20 minutos).
MANUAL (Presionando el botón)	En cualquier momento en que desee ENCENDER/APAGAR el ventilador.	Si el usuario ENCIENDE el ventilador manualmente, el dispositivo actuará como si éste fuera el inicio de un nuevo ciclo de una hora de duración. Si el usuario APAGA el ventilador manualmente, el dispositivo entrará al período de APAGADO por el resto de la hora.
Modo de Derivación (Mantenga sostenida la PARTE INFERIOR del botón durante 5 segundos)	• Para desactivar temporalmente el ciclo de aire. • Para salir de la Derivación, presione la PARTE SUPERIOR o INFERIOR del botón.	El ventilador NO realizará el ciclo de aire de manera periódica. La luz VERDE parpadeará dos veces cada 2 segundos.

MODO DE HIGROSTATO

Operaciones	Cuándo/Dónde Utilizarlo	Su Ventilador...
AUTOMÁTICO (Ciclo de Aire arriba del punto de ajuste de la Humedad Relativa)	Sótanos, cuartos de lavado y habitaciones húmedas.	Cuando la Humedad Relativa (HR) sea mayor o igual al ajuste del Higrostat (35%, 50%, 65% u 80%) el ventilador funcionará durante el Período de Tiempo que usted programó (X minutos). Cuando se agote el Período de Tiempo, el ventilador se APAGARÁ por el resto de la hora. NOTA: El ventilador funcionará durante X minutos cada hora, hasta que la Humedad Relativa sea menor que el ajuste del higrostat.
MANUAL (Presionando el botón)	En cualquier momento en que desee ENCENDER/ APAGAR el ventilador.	Si el usuario ENCIENDE el ventilador manualmente, el dispositivo actuará como si éste fuera el inicio de un nuevo ciclo de una hora de duración. Si el usuario APAGA el ventilador manualmente, el dispositivo entrará al período de APAGADO por el resto de la hora.
DERIVACIÓN (Mantenga sostenida la PARTE INFERIOR del botón durante 5 segundos)	• Para desactivar temporalmente la funcionalidad de Higrostat del sensor. • Para salir de la Derivación, presione la PARTE SUPERIOR o INFERIOR del botón.	El ventilador NO se ENCENDERÁ automáticamente. La luz VERDE parpadeará dos veces cada 2 segundos.

Modo de Prueba

1. Para probar que su dispositivo esté funcionando de manera adecuada, mantenga presionada la PARTE SUPERIOR del botón durante 5 segundos. Una luz ROJA parpadeará una vez cada 2 segundos. En este momento usted se encuentra en el Modo de Prueba.
2. Sopla aire húmedo dentro del sensor. Durante el Modo de Prueba, un aumento en la humedad activará la carga durante 5 segundos. **NOTA:** Si el dispositivo no se activa, entonces la habitación podría ser demasiado grande o el dispositivo podría estar demasiado alejado de una fuente de humedad.
3. Salga del Modo de Prueba presionando ya sea la PARTE SUPERIOR o INFERIOR del botón. El Modo de Prueba también se agotará después de 2 minutos.

Qué hacer si...

- Si el sensor de humedad se activa erróneamente, reduzca la Sensibilidad a un nivel menor.
- Si el sensor no se activa o ENCIENDE el ventilador tarde, aumente el nivel de la Sensibilidad.
- Si el ventilador se APAGA demasiado pronto, aumente el tiempo en el ajuste del Período de Tiempo.

Las Patentes que cubren este producto, si las hay, pueden encontrarse en www.leviton.com/patents.

Leviton y el logotipo de Leviton son las marcas registradas de Leviton Mfg. Co., Inc.

DECLARACIÓN DE CUMPLIMIENTO DE LA FCC Y LA INDUSTRIA DE CANADÁ: Este dispositivo cumple con la Parte 15 de las Reglas de la FCC y la(s) norma(s) RSS sobre la exención de licencia de la ISED. Su operación está sujeta a las siguientes dos condiciones: (1) Este dispositivo podría no causar interferencia dañina, y (2) este dispositivo debe aceptar cualquier interferencia recibida, incluyendo la interferencia que pudiera causar una operación no deseada. Los cambios o modificaciones no aprobados de manera expresa por la parte responsable del cumplimiento podrían anular la autorización del usuario para operar el equipo. Con el fin de cumplir con los límites de exposición a RF de la FCC/ISED para la población en general / exposición no controlada, la(s) antena(s) utilizada(s) para este transmisor debe(n) instalarse proporcionando una distancia de separación de al menos 20 cm de todas las personas y no debe(n) ser ubicada(s) en el mismo sitio ni operar junto con cualquier otra antena o transmisor diferentes a los que están conectados al receptor.

ADVERTENCIA DE LA FCC: Cualquier cambio o modificación no aprobados de manera expresa por Leviton Manufacturing Co., Inc. podrían anular la autorización del usuario para operar el equipo.

GARANTÍA LIMITADA DE 5 AÑOS

Para la garantía limitada de productos Leviton, visite www.leviton.com. Para una copia impresa de la garantía, llame al 1-800-824-3005.

SÓLO PARA MÉXICO

POLÍTICA DE GARANTÍA DE 5 AÑOS: Leviton S de RL de CV, Lago Tana No. 43, Col. Huichapan, Del. M. Hidalgo, Ciudad de México, CP 11290 México. Tel +52 (55) 5082-1040. Garantiza este producto por el término de cinco años en todas sus partes y mano de obra contra cualquier defecto de fabricación y funcionamiento a partir de la fecha de entrega o instalación del producto bajo las siguientes CONDICIONES:

1. Para hacer efectiva esta garantía, no podrán exigirse mayores requisitos que la presentación de esta póliza junto con el producto en el lugar donde fue adquirido en cualquiera de los centros de servicio que se indican a continuación.
2. La empresa se compromete a reemplazar o cambiar el producto defectuoso sin ningún cargo para el consumidor, los gastos de transporte que se deriven de su cumplimiento serán cubiertos por: Leviton S de RL de CV.
3. El tiempo de reemplazo en ningún caso será mayor a 30 días contados a partir de la recepción del producto en cualquiera de los sitios en donde pueda hacerse efectiva la garantía.
4. Cuando se requiera hacer efectiva la garantía mediante el reemplazo del producto, esto se podrá llevar a cabo en: Leviton S de RL de CV.
5. Esta garantía no es válida en los siguientes casos: A) Cuando el producto ha sido utilizado en condiciones distintas a las normales. B) Cuando el producto no ha sido operado de acuerdo con el instructivo de uso en idioma español proporcionado. C) Cuando el producto ha sido alterado o reparado por personas no autorizadas por Leviton S de RL de CV.
6. El consumidor podrá solicitar que se haga efectiva la garantía ante la propia casa comercial donde adquirió el producto.
7. En caso de que la presente garantía se extraviera el consumidor puede recurrir a su proveedor para que se le expida otra póliza de garantía previa presentación de la nota de compra o factura respectiva.

DATOS DEL USUARIO	
NOMBRE: _____	DIRECCIÓN: _____
COL: _____	C.P. _____
CUIDAD: _____	ESTADO: _____
TELÉFONO: _____	
DATOS DE LA TIENDA O VENDEDOR	
RAZÓN SOCIAL: _____	PRODUCTO: _____
MARCA: _____	MODELO: _____
NO. DE SERIE: _____	
NO. DEL DISTRIBUIDOR: _____	
DIRECCIÓN: _____	
COL: _____	C.P. _____
CUIDAD: _____	ESTADO: _____
TELÉFONO: _____	
FECHA DE VENTA: _____	
FECHA DE ENTREGA O INSTALACIÓN: _____	