

CONTROL DE LA FUENTE DE VOLUMEN (VSC)

Modelo 95A03-1

Instrucciones de instalación y guía de usuario

DI-021-95A03-45A
(95I03-1)

INSTALACIÓN

ESPAÑOL

ADVERTENCIAS Y PRECAUCIONES

- Lea y comprenda perfectamente todas las instrucciones. Siga todas las instrucciones y advertencias marcadas en el producto.
- No utilice estos productos cerca del agua, por ejemplo, cerca de bañeras, tinas, lavaderos o lavabos, en sótanos húmedos o cerca de piscinas.
- Nunca introduzca objetos de ningún tipo a través de las aberturas de estos productos, ya que puedan hacer contacto con voltajes peligrosos.
- Nunca instale cableado con componentes de comunicaciones durante una tormenta eléctrica.
- Nunca instale componentes de comunicaciones en un local mojado, si los componentes no han sido diseñados específicamente para ser usados en locales mojados.
- Nunca toque alambres o terminales sin aislante, si el cableado no ha sido desconectado de la interfaz de la red.
- Tenga precaución cuando este instalando o modificando cableado o componentes de comunicaciones.
- CONSERVE ESTAS INSTRUCCIONES.

DESCRIPCIÓN

El control de la fuente de volumen Hi-Fi 2 es un teclado de 4 botones que se usa para hacer una interfaz con las zonas de audio y fuentes de audio Fi Hi-2. Las fuentes de audio se pueden seleccionar y controlar por cualquier control de fuente de volumen (VSC). Además, cada VSC incluye un receptor IR que le permite controlar en forma remota el sistema y/o fuentes de audio desde cualquier zona de audio en la casa.

INSTALACION

Las teclas de control de la fuente de volumen (VSC) se conectan directamente al ensamble Principal Hi-Fi2 usando el cable para comunicaciones Cat. 5, no protegido, de par trenzado (UTP). Cada extremo del conductor termina en un conector RJ45. El esquema de cableado correcto para el cable Cat. 5 es el estándar EIA/TIA 568A. La terminación correcta del cable Cat. 5 es crucial para el funcionamiento del sistema.

La distancia total del cable categoría 5 entre ensamble Principal Hi-Fi2 y las unidades de VSC no debe exceder de 609.6m. (2.000 ft). Lo mejor es que ningún recorrido de cable Cat. 5 exceda los 76.2m (250 ft.)

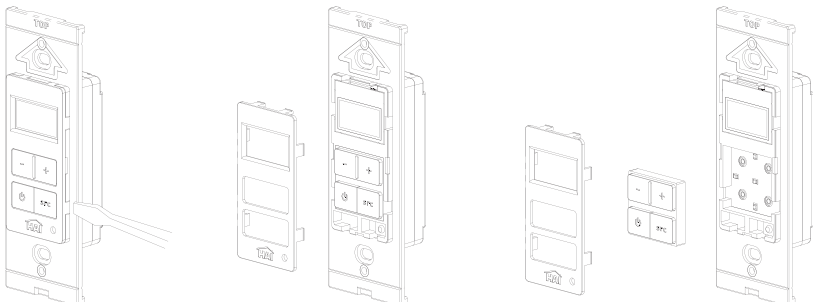
Inserte el conector RJ45 en un extremo del cable al Jack de entrada de zona de audio (1-8) bajo "Volume Source Control/IR In" en el ensamble Principal del Hi-Fi2. Inserte el conector RJ45 en el otro extremo del cable en el jack etiquetado "Zone Control" en el VSC.

CAMBIO DEL COLOR DEL VSC

El color del VSC se puede cambiar para complementar la decoración interior. El VSC es suministrado con una placa frontal, teclado de goma e inserto. Hay otros colores disponibles; para más información póngase en contacto con su distribuidor de LEVITON.

Cambie el color del RIM de la siguiente manera:

1. Saque la placa frontal.
2. El inserto se fija al VSC con los dos seguros de la derecha y los dos de la izquierda. Usando un desarmador plano pequeño, levante suavemente el seguro en un lado mientras levanta el inserto. Una vez que los seguros estén liberados por un lado, saque el inserto por el otro.
3. Saque el teclado de goma.
4. Inserte el nuevo teclado. Alinee los seguros del nuevo inserto en las aberturas del VSC y encájelo en su sitio.
5. Fije la nueva placa frontal.

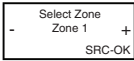


ENCENDIDO DEL VSC POR PRIMERA VEZ

Cuando encienda el VSC por primera vez, necesita configurar qué zona de audio que el VSC controlará. Se muestra la siguiente pantalla:



Para configurar la zona de audio que el VSC controlará, presione el botón src en el VSC.



Para seleccionar la zona de audio que el VSC controlará, presione el botón + para incrementar el número de zona y presione el botón - para disminuir el número de zona.

El rango de configuración de zonas de audio está entre 1 a 16.

Si hay espacio disponible, se puede configurar más de un VSC en una determinada zona de audio. Esto es útil si se instalan varios teclados VSC en una habitación grande para controlar una zona sencilla de audio. Cuando están configurados varios teclados VSC a una zona de audio, todos los teclados VSC se imitan unos a otros.

En un sistema Hi-Fi2 se puede instalar un máximo de 16 teclados VSC.

DECLARACION DE CONFORMIDAD CON FCC

Este equipo ha sido probado y encontrado que cumple con los límites de un producto Digital Clase B, y cumple con el artículo 15 de las reglas FCC. Estos límites están diseñados para dar protección razonable contra interferencia dañina en instalaciones residenciales. Este equipo genera, usa y puede irradiar energía de radio frecuencia y si no se instala y usa de acuerdo con las instrucciones puede causar interferencia dañina a las comunicaciones de radio. Sin embargo, no hay garantía que no ocurra interferencia en una instalación particular.

Si este equipo causa interferencia a la recepción de radio o televisión, la cual se puede determinar APAGANDO O ENCENDIENDO el equipo, el usuario puede tratar de corregir la interferencia con una o más de las siguientes medidas:

- Reorientar o reubique la antena de recepción
- Aumente la separación entre el equipo y el receptor
- Conecte el equipo en un contacto en un circuito diferente al del receptor
- Para ayuda consulte con el vendedor o técnico con experiencia en radio/ televisión

SOLO PARA MEXICO

POLIZA DE GARANTIA: LEVITON S. de R.L. de C. V., LAGO TANA NO. 43 COL. HUICHAPAN, DEL. M. HIDALGO MEXICO D. F., MEXICO. CP 11290 Tel (55) 5082-1040. Garantiza este producto por el término de un año en todas sus partes y mano de obra contra cualquier defecto de fabricación y funcionamiento a partir de la fecha de entrega o instalación del producto bajo las siguientes **CONDICIONES:**

1. Para hacer efectiva esta garantía, no podrán exigirse mayores requisitos que la presentación de esta póliza junto con el producto en el lugar donde fue adquirido en cualquiera de los centros de servicio que se indican a continuación.
2. La empresa se compromete a reemplazar o cambiar el producto defectuoso sin ningún cargo para el consumidor, los gastos de transportación que se deriven de su cumplimiento serán cubiertos por: LEVITON, S. de R.L. de C.V.
3. El tiempo de reemplazo en ningún caso será mayor a 30 días contados a partir de la recepción del producto en cualquiera de los sitios en donde pueda hacerse efectiva la garantía.
4. Cuando se requiera hacer efectiva la garantía mediante el reemplazo del producto, esto se podrá llevar a cabo en: LEVITON, S. de R.L. de C.V.
5. Esta garantía no es válida en los siguientes casos: A) Cuando el producto ha sido utilizado en condiciones distintas a las normales. B) Cuando el producto no ha sido operado de acuerdo con el instructivo de uso en idioma español proporcionado. C) Cuando el producto ha sido alterado o reparado por personas no autorizadas por LEVITON, S. de R.L. de C.V.
6. El consumidor podrá solicitar que se haga efectiva la garantía ante la propia casa comercial donde adquirió el producto.
7. En caso de que la presente garantía se extravíe el consumidor puede recurrir a su proveedor para que se le expida otra póliza de garantía previa presentación de la nota de compra o factura respectiva.

DATOS DEL USUARIO	
NOMBRE:	DIRECCION:
COL:	C.P.
CIUDAD:	
ESTADO:	
TELEFONO:	
DATOS DE LA TIENDA O VENDEDOR	
RAZON SOCIAL:	PRODUCTO:
MARCA:	MODELO:
NO DE SERIE:	
NO. DEL DISTRIBUIDOR:	
DIRECCION:	
COL:	C.P.
CIUDAD:	
ESTADO:	
TELEFONO:	
FECHA DE VENTA:	
FECHA DE ENTREGA O INSTALACION:	

GARANTIA LIMITADA DE LEVITON

Leviton garantiza al comprador consumidor original de sus productos y no para beneficio de nadie más que los productos fabricados por Leviton bajo la marca Leviton ("Producto") estará libre de defectos en materiales y mano de obra durante los periodos indicados a continuación, el que sea más corto: • **OmniPro II y Lumina Pro** tres (3) años a partir de la instalación ó 42 meses desde la fecha de fabricación. • **OmniLT, Omni II y Lumina**: dos (2) años a partir de la instalación ó 30 meses desde la fecha de fabricación. • **Baterías**: Las baterías recargables en los productos tienen una garantía de noventa (90) días desde la fecha de compra.

Nota: Baterías primarias (no recargables) enviadas en los productos no están garantizadas. **Productos que funcionan con sistemas operativos Windows®:** Durante el periodo de garantía, Leviton restaurará sistemas operativos corrompidos a los valores de fábrica sin costo alguno, siempre y cuando el producto haya sido usado según lo previsto originalmente. Instalar software que no es de Leviton o modificar el sistema de operación anula esta garantía. La obligación de Leviton en esta garantía limitada está limitada a la reparación o reemplazo, a opción de Leviton, del producto que falle debido a un defecto de material o mano de obra. Leviton se reserva el derecho de reemplazar el Producto bajo esta Garantía Limitada con un producto nuevo o remanufacturado. Leviton no será responsable de los gastos de mano de obra por remover o reinstalar el producto. El producto reparado o reemplazado está bajo los términos de esta garantía limitada por el resto del tiempo que queda de la garantía limitada o noventa (90) días, el que sea mayor. Esta garantía limitada no cubre los productos de software en el PC. **Leviton no es responsable de las condiciones o aplicaciones fuera del control de Leviton. Leviton no es responsable de los problemas relacionados con la instalación inadecuada, incluso si no se siguen las instrucciones de instalación y de operación por escrito, uso y desgaste normal, catástrofe, falla o negligencia del usuario u otros problemas externos al producto.** Para ver todo sobre la garantía y las instrucciones para devolver el producto, por favor visítenos en www.leviton.com.

Información de Derechos de Autor y Marcas Comerciales

Este documento y todo su contenido están sujetos y protegidos por derechos de autor internacionales y otros derechos de propiedad intelectual y son propiedad de Leviton Manufacturing Co., Inc., y sus subsidiarias, afiliadas y/o licenciatarios. © 2013 Leviton Manufacturing Co., Inc. Todos los derechos reservados.

Usar marcas comerciales de terceros, marcas de servicio, nombres comerciales, marcas y/o nombres de productos son sólo para fines informativos. Otras marcas registradas aquí son propiedad de sus dueños respectivos. Ninguna parte de este documento se puede reproducir, transmitir o transcribir sin el permiso expreso y por escrito de Leviton Manufacturing Co., Inc.

Para Asistencia Técnica llame al: 1-800-824-3005 (Sólo en EE.UU.)
www.leviton.com