

decora smart™

LEVITON®



Atenuador con Tecnología Z-Wave®

No. de Cat. DZ1KD

Atenuador Universal Incandescente, LED, LFC, Magnético de Bajo Voltaje, o Fluorescente

Capacidad: 120 VCA, 60 Hz
1000W Incandescente/BV
1000VA Mark 10® Fluorescente
450W LED/LFC

INSTRUCCIONES DE INSTALACIÓN

Programa o atenua luces desde cualquier lugar usando un controlador compatible Z-Wave®



© 2016 Leviton Mfg. Co., Inc.

DI-000-DZ1KD-42A

PATENTES

Este producto está cubierto por la patent de EE.UU.: 8,664,886 y extranjeras correspondientes.

SOPORTE TÉCNICO

Para información adicional, contacte con la Línea Técnica de Información al: **1-800-824-3005** o visite nuestra página en el Internet **www.leviton.com**

SOLO PARA MÉXICO

PÓLIZA DE GARANTÍA: LEVITON S. de R.L. de C.V., LAGO TANA NO. 43 COL. HUICHAPAN, DEL. M. HIDALGO MÉXICO D. F., MÉXICO. CP 11290 Tel (55) 5082-1040. Garantiza este producto por el término de un año en todas sus partes y mano de obra contra cualquier defecto de fabricación y funcionamiento a partir de la fecha de entrega o instalación del producto bajo las siguientes CONDICIONES:

- Para hacer efectiva esta garantía, no podrán exigirse mayores requisitos que la presentación de esta póliza junto con el producto en el lugar donde fue adquirido en cualquiera de los centros de servicio que se indican a continuación.
- La empresa se compromete a reemplazar o cambiar el producto defectuoso sin ningún cargo para el consumidor, los gastos de transportación que se deriven de su cumplimiento serán cubiertos por: LEVITON, S. de R.L. de C.V.
- El tiempo de reemplazo en ningún caso será mayor a 30 días contados a partir de la recepción del producto en cualquiera de los sitios en donde pueda hacerse efectiva la garantía.
- Cuando se requiera hacer efectiva la garantía mediante el reemplazo del producto, esto se podrá llevar a cabo en: LEVITON, S. de R.L. de C.V.
- Esta garantía no es válida en los siguientes casos: A) Cuando el producto ha sido utilizado en condiciones distintas a las normales. B) Cuando el producto no ha sido operado de acuerdo con el instructivo de uso en idioma español proporcionado. C) Cuando el producto ha sido alterado o reparado por personas no autorizadas por LEVITON, S. de R.L. de C.V.
- El consumidor podrá solicitar que se haga efectiva la garantía ante la propia casa comercial donde adquirió el producto.
- En caso de que la presente garantía se extravíara el consumidor puede recurrir a su proveedor para que se le expida otra póliza de garantía previa presentación de la nota de compra o factura respectiva.

GARANTÍA LIMITADA POR CINCO AÑOS Y EXCLUSIONES

Leviton garantiza al consumidor original de sus productos y no para beneficio de nadie más que este producto en el momento de su venta por Leviton está libre de defectos en materiales o fabricación por un periodo de cinco años desde la fecha de la compra original. La única obligación de Leviton es corregir tales defectos ya sea con reparación o reemplazo, como opción. **Para detalles visite www.leviton.com o llame al 1-800-824-3005.** Esta garantía es inválida si este producto es instalado inapropiadamente o en un ambiente inadecuado, sobrecargado, mal usado, abierto, abusado o alterado en cualquier manera o no es usado bajo condiciones de operación normal, o no conforme con las etiquetas o instrucciones. **No hay otras garantías implicadas de cualquier otro tipo, incluyendo mercadotecnia y propiedad para un propósito en particular** pero si alguna garantía implicada se requiere por la jurisdicción pertinente, la duración de cualquiera garantía implicada, incluyendo mercadotecnia y propiedad para un propósito en particular, es limitada a cinco años. **Leviton no es responsable por daños incidentales, indirectos, especiales o consecuentes, incluyendo sin limitación, daños a, o pérdida de uso de, cualquier equipo, pérdida de ventas o ganancias o retraso o falla para llevar a cabo la obligación de esta garantía.** Los remedios provistos aquí son remedios exclusivos para esta garantía, ya sea basado en contrato, agravio o de otra manera.

© 2016 Leviton Mfg. Co., Inc.

DI-000-DZ1KD-42A

Paso 5 Pruebe su atenuador antes de terminar el montaje en la caja de pared:

NOTA: Si está usando una aplicación fluorescente atenuable vea la característica A-1 de la Programación Avanzada antes de probar el dispositivo.

- Coloque todos los conductores dentro de la caja dejando espacio para el producto.
- Asegure que la palabra "TOP" esté hacia arriba en la abrazadera del producto.
- Enrosque los tornillos parcialmente en los orificios de montaje de la caja de pared.

NOTA: Forme una curva con los conductores como se muestra en el diagrama para aliviar la tensión contra el producto cuando lo monte.

- Restablezca la energía con el interruptor de circuito o fusible.
- Presione el balancín hasta que el localizador de luz se APAGUE. Las LUCES se deben ENCENDER. Si las luces no ENCIENDEN, presione la parte superior de la mitad de la barra de ATENUADO/BRILLO hasta que las luces se iluminan.

Si las luces no ENCIENDEN, vea la sección SOLUCIÓN DE PROBLEMAS.

Paso 6 Montaje del Atenuador: DESCONECTE LA ENERGÍA CON EL INTERRUPTOR DE CIRCUITO O FUSIBLE.

Se puede terminar la instalación apretando los tornillos de montaje en la caja de pared. Monte la placa.

Paso 7 Restablezca la Energía:

Restablezca la Energía con el interruptor de circuito o fusible. **La instalación está terminada.**

OPERACIÓN

NOTA: Hay una luz localizadora de fábrica, que se iluminará cuando la carga esté en la posición de APAGADO para facilitar el acceso en la oscuridad.

NOTA: Si está usando un atenuador en una aplicación de 3-Vías, las luces se ENCENDERÁN en la brillantez fijada en la barra de ATENUADO/BRILLO en el atenuador. La iluminación se puede controlar desde un atenuador, de un lugar remoto o de un control Z-Wave® habilitado.

Balancín (programado de fábrica)

ENCIENDE desde la posición de APAGADO: Toque la parte SUPERIOR del balancín: Las luces se ENCIENDEN al nivel preseleccionado.

APAGA desde la posición de ENCENDIDO: Toque la BASE del balancín: Las luces se APAGARAN.

Barra de ATENUADO/ BRILLO

BRILLANTEZ: Toque en la mitad superior de la barra de ATENUADO/BRILLO - Las luces saltarán a la siguiente configuración de brillo. Sostenga la parte superior de la barra de ATENUADO/ BRILLO - Luces abrillantarán.

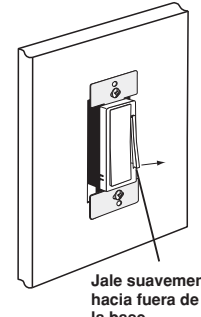
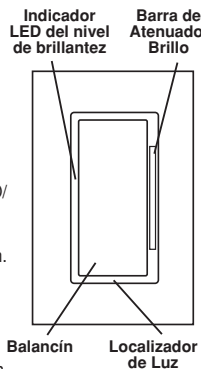
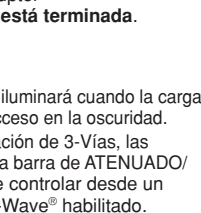
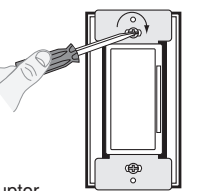
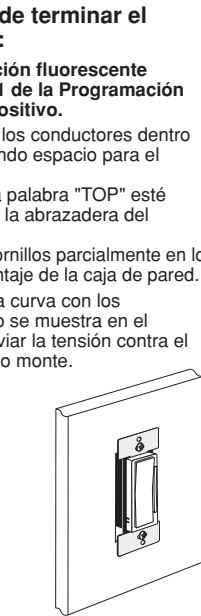
ATENUADO: Toque en la mitad inferior de la barra de ATENUADO/BRILLO - Las luces saltarán a la siguiente configuración de atenuado. Sostenga la parte inferior de la barra de ATENUADO/BRILLO - Luces atenuarán.

NOTA: Se puede cambiar el nivel de luz cuando las luces están apagadas usando la barra de ATENUADO/BRILLO. En el caso de algún apagón o interrupción, las luces reiniciarán al último nivel cuando se restablezca la energía.

INTERRUPTOR INTEGRADO

Sólo en el atenuador, active el interruptor integrado, jalando suavemente hacia afuera la parte inferior de la barra de ATENUADO/BRILLO hasta que la parte inferior de la barra se levante completamente fuera del marco y se escuche un clic (ver figura). El LED se APAGARA. Esto cortará la energía a la luminaria para reemplazar el foco. Después que el servicio esté terminado, presione la barra de ATENUADO/BRILLO de regreso en su lugar para una operación normal.

Limpieza: Limpie con un trapo húmedo, **NO** use limpiadores químicos.



INCLUSIÓN A LA RED Z-WAVE®

Todos los dispositivos Decora Smart™ Z-Wave® soportan dos métodos de inclusión. Cuando usen un control certificado Z-Wave Plus™ elijan incluir toda la red.

Inclusión de toda la red:

- Inclusión en toda la red permite que el dispositivo se incluya en la red usando dispositivos que ya están en la red para ayudar con la comunicación. Trabaje los dispositivos más cercanos al control hacia el exterior.
- Entre al modo de programación sujetando la parte superior del balancín durante 7 segundos, el LED localizador parpadeará ámbar.
- Toque en la parte superior del balancín 1 vez. El LED localizador parpadeará verde rápidamente.
- El dispositivo Decora Smart™ Z-Wave® está listo para aprender en la red Z-Wave®.
- Siga las instrucciones del control Z-Wave® para terminar el proceso de inclusión.
- Tras el éxito de inclusión en la red el LED se apagará y luego parpadeará verde 3 veces.
- Si el proceso de inclusión no está correcto el LED encenderá rojo 3 veces.

Inclusión Tradicional:

Para los controles antiguos la inclusión tradicional es compatible. Dependiendo de la edad del control, necesitará estar entre 91.4 cm y 10.6 m (3 y 35 pies) del dispositivo cuando se incluye.

- Entre al modo de programación sujetando la parte superior del balancín durante 7 segundos, el LED localizador parpadeará ámbar.
- El dispositivo Decora Smart™ Z-Wave® está listo para ser incluido en la red Z-Wave®.
- Siga las instrucciones del control Z-Wave® para terminar el proceso de aprendizaje.
- Toque la parte superior del balancín 1 vez. El LED localizador parpadeará verde rápidamente. El control Z-Wave® empezará a vincularse con el dispositivo Decora Smart™.
- Tras el éxito de inclusión en la red el LED se apagará y luego parpadeará verde 3 veces.
- Si el proceso de inclusión no está correcto el LED brillará rojo 3 veces.

EXCLUSIÓN DE LA RED Z-WAVE®

Quando saque un dispositivo Z-Wave® de la red lo mejor es usar el comando de exclusión que se encuentra en el control Z-Wave®.

- Entre al modo de programación sujetando la parte superior del balancín durante 7 segundos, el LED localizador parpadeará ámbar.
- Siga las instrucciones del control Z-Wave® para entrar al modo de exclusión.
- Toque la parte superior del balancín 1 vez. El LED localizador parpadeará verde rápidamente. El control Z-Wave® excluirá el dispositivo Decora Smart™.
- El control Z-Wave® confirmará el éxito de la exclusión desde la red.

CONFIGURACIÓN DEL TIPO DE CARGA

Los atenuadores Decora Smart™ Z-Wave® de Leviton son compatibles con diferentes tipos de cargas. Elegir la carga correcta aumentará la compatibilidad y proporcionará un operación apropiada.

Las cargas incandescentes (de fábrica):

- Entre al modo de programación sujetando la parte superior del balancín durante 7 segundos, el LED localizador parpadeará ámbar.
- Toque la parte superior del balancín 4 veces. El LED localizador parpadeará verde y ámbar rápidamente.
- Toque la parte superior del balancín 4 veces. El LED localizador parpadeará verde/ámbar 3 veces para confirmar la selección.

Cargas de LED:

- Entre al modo de programación sujetando la parte superior del balancín durante 7 segundos, el LED localizador parpadeará ámbar.
- Toque la parte superior del balancín 4 veces. El LED localizador parpadeará verde y ámbar rápidamente.
- Toque la parte superior del balancín 5 veces. El LED localizador parpadeará verde/rojo 3 veces para confirmar la selección.

Cargas de LFC:

- Entre al modo de programación sujetando la parte superior del balancín durante 7 segundos, el LED localizador parpadeará ámbar.
- Toque la parte superior del balancín 4 veces. El LED localizador parpadeará verde y ámbar rápidamente.
- Toque la parte superior del balancín seis veces.
- El LED localizador parpadeará rojo/ámbar tres veces para confirmar la selección.

Cargas de Mark 10®:

- Entre al modo de programación sujetando la parte superior del balancín durante 7 segundos, el LED localizador parpadeará ámbar.
- Toque la parte superior del balancín 4 veces. El LED localizador parpadeará verde y ámbar rápidamente.
- Toque la parte superior del balancín 7 veces.
- El LED localizador parpadeará rojo/ámbar/verde 3 veces para confirmar la selección.

NIVELES MÍNIMOS/MÁXIMOS DE ATENUACIÓN

Los dispositivos Decora Smart™ Z-Wave® de Leviton tienen la habilidad de cambiar el nivel mínimo de atenuación para aumentar la compatibilidad con los focos LED, así como, cambiar la brillantez máxima para ahorrar energía.

Para cambiar el nivel mínimo de atenuación:

- Entre al modo de programación sujetando la parte superior del balancín durante 7 segundos, el LED localizador cambiará a ámbar.
- Toque la parte superior del balancín 5 veces.
- El LED localizador encenderá rojo y ámbar rápidamente.
- Toque la parte superior del balancín una vez.
- El LED localizador brillará ámbar
- Sostenga la parte superior del balancín para salir.

Para cambiar el nivel máximo de atenuación:

- Entre al modo de programación sujetando la parte superior del balancín durante 7 segundos, el LED localizador cambiará a ámbar.
- Toque la parte superior del balancín 5 veces.
- El LED localizador encenderá rojo y ámbar rápidamente.
- Toque la parte superior del balancín 2 veces.
- El LED localizador brillará rojo
- Use la barra de ATENUADO/ BRILLO para ajustar el nivel máximo de atenuación
- Sostenga la parte superior del balancín para salir.

CONFIGURACIÓN DEL LED LOCALIZADOR

El dispositivo Decora Smart™ Z-Wave® de Leviton tiene un LED localizador en la base del balancín. El funcionamiento del LED se puede cambiar.

Modo de estado: LED está encendido cuando la carga está encendida:

- El LED localizador se usa para mostrar el estado actual de la carga:
- Entre al modo de programación sujetando la parte superior del balancín durante 7 segundos, el LED localizador se pondrá ámbar.
- Toque la parte superior del balancín 1 vez.
- El LED localizador brillará verde 3 veces para confirmar la selección.

Modo del localizador: LED encendido cuando la carga está APAGADA (de fábrica):

- El LED localizador está diseñado para encontrar fácilmente el atenuador en una habitación oscura. Si la configuración ha sido cambiada y desea volver a la operación de fábrica.
- Entre al modo de programación sujetando la parte superior del balancín durante 7 segundos, el LED localizador se pondrá ámbar.
- Toque la parte superior del balancín 2 veces
- El LED localizador brillará verde 3 veces para confirmar la selección.

LED Apagado: El LED localizador siempre está apagado:

- Entre al modo de programación sujetando la parte superior del balancín durante 7 segundos, el LED localizador parpadeará ámbar.
- Toque en la parte superior del balancín 4 veces. El LED localizador parpadeará verde y ámbar rápidamente.
- Toque la parte superior del balancín 3 veces.
- El LED localizador parpadeará en rojo 3 veces para confirmar la selección.

PROGRAMACIÓN DE FÁBRICA

Quando saque un dispositivo de la red lo mejor es usar el proceso de exclusión. En situaciones en las que un dispositivo tiene que ser devuelto a los valores de fábrica siga los siguientes pasos. El reinicio sólo se debe usar cuando un control es inoperable o está perdido.

- Sujete la parte superior del balancín durante 14 segundos.
 - Después de los primeros 7 segundos, el LED se pondrá ámbar.
 - El LED localizador parpadeará verde y ámbar rápidamente después de 14 segundos.
- Suelte la parte superior del balancín y el dispositivo se reiniciará.

SALIR DE LA PROGRAMACIÓN

Estos dispositivos están programados para salir automáticamente del tiempo de espera después de 20 segundos de cualquier programación.

SOLUCIÓN DE PROBLEMAS

- Las luces oscilan:**
 - El foco está mal conectado.
 - Los conductores del atenuador no están asegurados firmemente debajo de los tornillos terminales del remoto.
 - Si está usando una aplicación fluorescente atenuable vea el Configuración del Tipo de Carga.
- La luz no ENCIENDE y el indicador LED no ENCIENDE:**
 - El interruptor de circuito o fusible se disparó.
 - El foco se quemó.
 - El foco no está conectado a la línea Neutra.
 - Confirme que el producto está suministrado SOLO por una fuente de 120V, 60Hz CA.
- Operación intermitente del atenuador:**
 - Confirme que la Carga que se va a controlar no exceda el límite del atenuador de 1000VA.
- El remoto no opera las luces:**
 - Asegure que el largo máximo del cable no exceda de 90m (300 ft.)
 - Asegure que el cableado es correcto.

OPCIONES AVANZADAS

Los dispositivos El dispositivo Decora Smart™ Z-Wave® de Leviton se pueden configurar a través del balancín así como por la red Z-Wave®. Se pueden añadir controles compatibles Z-Wave® como soporte para opciones adicionales avanzadas. Consulte con el fabricante del control Z-Wave® para la compatibilidad de funciones avanzadas.

Tiempo de atenuado a ENCENDIDO

- Parámetro No: 1, Longitud: 1 byte
- Valores válidos = 0 a 253 (de fábrica 2)
 - 0 = ENCENDIDO instantáneo
 - 1 - 127 = segundos: 1-127 segundos
 - 128 - 253 = Minutos: 1-126 Minutos

Tiempo de atenuado a APAGADO

- Parámetro No: 2, Longitud: 1 byte
- Valores válidos = 0 a 253 (de fábrica 2)
 - 0 = APAGADO instantáneo
 - 1 - 127 = segundos: 1-127 segundos
 - 128 - 253 = Minutos: 1-126 Minutos

Nivel mínimo de luz

- Parámetro No: 3, Longitud: 1 byte
- Valores válidos = 0 a 100 (de fábrica 10)

Nivel máximo de luz

- Parámetro No: 4, Longitud: 1 byte
- Valores válidos = 0 a 100 (de fábrica 100)

Nivel de luz prefijado

- Parámetro No: 5, Longitud: 1 byte
- Valores válidos = 0 a 100 (de fábrica 0)
 - 0 = Memoria de atenuado – ultimo estado de atenuado
 - 1 - 100 = Nivel

Nivel de atenuación LED indicador de tiempo de espera

- Parámetro No: 6, Longitud: 1 byte
- Valores válidos = 0 a 255 (de fábrica 3)
 - 0 = Indicador de nivel de APAGADO
 - 1 - 254 = Indicador de nivel de tiempo de espera (segundos)
 - 255 = Niveles de siempre Encendido

Estado del LED Localizador

- Parámetro No: 7, Longitud: 1 byte
- Valores válidos = 0 a 255 (de fábrica 255)
 - 0 = LED APAGADO
 - 254 = Modo de Estado
 - 255 = Modo Localizador

Tipo de Carga

- Parámetro No: 8, Longitud: 1 byte
- Valores válidos = 0 a 3 (de fábrica 0)
 - 0 = incandescente
 - 1 = LED
 - 2 = LFC
 - 3 = Mark 10®

ASOCIACIÓN Z-WAVE®

- Número de Grupo: 1
- Nodos Máximos: 5
- Línele:Z-Wave Plus™ Una NOTIFICACIÓN se envía a los nodos en este grupo de asociación cuando ocurre un evento Lifeline
- Todos los nodos del grupo de asociación reciben notificación de los cambios de estado.

CLASES ADICIONALES DE APOYO

INFORMACIÓN Z-WAVE PLUS
ASOCIACIÓN
INFORMACIÓN DE ASOCIACIÓN EN GRUPO
VERSIÓN
ESPECIFICACIONES DEL FABRICANTE
CONFIGURACIÓN
REAJUSTE LOCAL DEL DISPOSITIVO
NIVEL DE POTENCIA
INTERRUPTOR DE NIVELES MÚLTIPLES
BASICO
CONMUTA TODO
CONFIGURACIÓN DEL ACTUADOR DE AMBIENTE
ACTIVACIÓN DE AMBIENTE
ACTUALIZACIÓN DE FIRMWARE MD V2
HAIL

WEB VERSION

ADVERTENCIAS Y PRECAUCIONES

- **PARA EVITAR DESCARGA ELÉCTRICA, FUEGO, O MUERTE, INTERRUMPA EL PASO DE ENERGÍA MEDIANTE EL INTERRUPTOR DE CIRCUITO O FUSIBLE. ¡ASEGURESE QUE EL CIRCUITO NO ESTE ENERGIZADO ANTES DE INICIAR LA INSTALACIÓN!**
- **PARA EVITAR FUEGO, DAÑOS PERSONALES O A LA PROPIEDAD: NO LO** instale para controlar un receptáculo, artefactos operados por motor o transformador.
- Para instalarse y/o usarse de acuerdo con los códigos eléctricos y normas apropiadas.
- Si usted no está seguro acerca de alguna de las partes de estas instrucciones, consulte a un electricista.
- Uselo sólo con transformadores magnéticos de bajo voltaje, incandescentes o instalaciones de halógeno de 120V. Use un atenuador electrónico de bajo voltaje de Leviton para controlar transformadores electrónicos de bajo voltaje (estado sólido).
- Para usar **SÓLO** con Transformadores Advance Mark 10® Powerline de 120V o balastras electrónicas Lutron Tu-Wire® para controlar lámparas fluorescentes específicas en el modo fluorescente.
- Cuando adapta balastras atenuables Mark 10® Powerline en instalaciones que originalmente tenían balastras de inicio instantáneo, los sockets se deben reemplazar con sockets de inicio rápido para permitir una operación apropiada del atenuador y prevenir daños a la balastro del atenuador. Ver las instrucciones suministradas con la balastro.
- El atenuador DZ1KD Decora® no es compatible con interruptores estándar de 3 o de 4 vías. Para atenuar ubicaciones múltiples, se puede usar hasta 4 controles remotos digitales DD00R-DL Decora®.
- El largo máximo del conductor del atenuador a todos los controles remotos instalados no debe exceder de 91.4 m (300 pies).
- Guarde esta hoja de instrucciones. Contiene datos técnicos importantes, así como información de pruebas y solución de problemas que podrían ser útiles después que la instalación se haya terminado.

INTRODUCCIÓN

Los atenuadores Decora Smart™ Z-Wave® de Leviton están diseñados para comunicarse entre sí a través de Radio Frecuencia (RF) para controlar remotamente su iluminación. En una red Z-Wave®, cada dispositivo está diseñado para actuar como un guía. Estos guías volverán a transmitir la señal de RF de un dispositivo a otro hasta que se alcance el dispositivo deseado. Esto asegura que la señal sea recibida por el producto destinado guiando la señal alrededor de los obstáculos y puntos muertos de radio. Este atenuador es compatible con cualquier red habilitada Z-Wave®, independientemente del fabricante y se puede usar con otros dispositivos con logotipo Z-Wave®. **ADVERTENCIA: PARA EVITAR FUEGO, DAÑOS PERSONALES O MUERTE, NO USE** el remoto para controlar equipos de calefacción de alta potencia, como calentadores portátiles. Puede haber consecuencias inesperadas si no se usa con cuidado. Por ejemplo, una cafetera vacía se puede encender de forma remota, si eso ocurre, su cafetera se puede dañar por sobrecalentamiento. Si un calentador eléctrico se activa por control remoto mientras está cubierto ropa con puede provocar un incendio. Este dispositivo no controla iluminación que usa transformadores electrónicos suministradores de energía de bajo voltaje y alta frecuencia, ni lámparas de descarga de alta presión (iluminación HID). Esto incluye lámparas de vapor de mercurio, vapor de sodio y de haluro metálico. Los dispositivos Decora Smart™ son ideales para salas de estar, dormitorios, cocinas, comedores, oficinas en casa, iluminación exterior o en cualquier lugar donde se desea control total de iluminación.

CAPACIDAD

Incandescente/Magnético BV - 1000W - 120VAC, 60Hz
LED/LFC - 450W - 120VAC, 60Hz
Mark 10® - 1000VA - 120VAC, 60Hz

CARACTERÍSTICAS

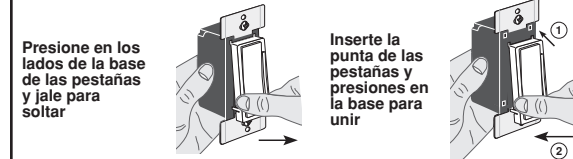
- Certificación Z-Wave Plus™
 - Aumenta el alcance de las comunicaciones
 - Incluye toda la red
 - Soporte comandos de comunicación y seguridad
 - Actualiza métodos de distribución de software Over the Air (OTA)
- Compatible con los sistemas Vizia RF + de Leviton
- Encendido/Apagado suave
- LED Encendido/Apagado y LED de nivel de brillantez
- Tres vías de comunicación
- Fácil de instalar – No necesita cableado nuevo.

HERRAMIENTAS NECESARIAS

Destornillador Estándar/Phillips Cinta aislante Alicates
 Lápiz Cortadores Regla

Cambio de color de su atenuador:

Su atenuador incluye dos opciones de color. Para cambiar el color del marco proceda como sigue:

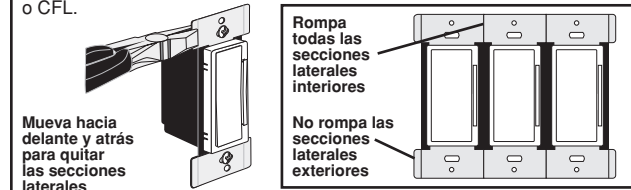


INSTALACIÓN DEL ATENUADOR SÓLO O CON OTROS PRODUCTOS

Si está instalando un atenuador en una aplicación sencilla, proceda a la sección **INSTALACIÓN DEL ATENUADOR**. Si va a instalar un Atenuador en una aplicación múltiple proceda como sigue:

APLICACIÓN MÚLTIPLE

En instalaciones de atenuadores múltiples, se tiene que reducir la capacidad de los atenuadores. Vea la tabla de carga máxima por atenuador. **NOTA:** No requiere reducir la potencia para aplicaciones de focos LED o CFL.



DECLARACIÓN DE CONFORMIDAD CON FCC

Este producto cumple con la parte 15 de las Reglas FCC. La operación está sujeta a dos condiciones: (1) Este producto no debe causar interferencia dañina, y (2) Este producto debe aceptar cualquier interferencia recibida, incluyendo interferencia que puede causar una operación no deseada. Este equipo ha sido probado y encontrado que cumple con los límites de un producto Digital Clase B, y cumple con el artículo 15 de las reglas FCC. Estos límites están diseñados para dar protección razonable contra interferencia dañina en instalaciones residenciales. Este equipo genera, usa y puede irradiar energía de radio frecuencia y si no se instala y usa de acuerdo con las instrucciones puede causar interferencia dañina a las comunicaciones de radio. Sin embargo, no hay garantía que no ocurra interferencia en una instalación particular. Si este equipo causa interferencia a la recepción de radio o televisión, la cual se puede determinar APAGANDO O ENCENDIENDO el equipo, el usuario puede tratar de corregir la interferencia con una o más de las siguientes medidas:

ADVERTENCIAS Y PRECAUCIONES

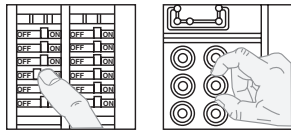
- El atenuador puede estar tibio cuando se toca durante su operación.
- Cuando circuitos magnéticos de bajo voltaje operan en un nivel de atenuado, con todas las lámparas sin funcionar, puede fluir un exceso de corriente a través del transformador. Para evitar que el transformador falle debido a sobretensión, use un transformador que incorpore protección térmica o un fusible primario bobinado.
- Se recomienda usar cajas de pared con una profundidad mínima de 7 cm. (2-3/4").
- Use este producto sólo con cable de **cobre o revestido de cobre**.
- Sólo use con LED atenuables, focos LFC compatibles, instalaciones incandescentes o de halógeno de 120V. Para ver la lista de LED y focos LFC, visite www.leviton.com.
- Cuando se usan focos múltiples con un atenuador NO mezcle diferentes tipos de focos. Todos los focos deberán ser LED o LFC o incandescentes. El uso de focos de la misma marca/modelo mejorará el funcionamiento del atenuador.
- Leviton recomienda la tecnología Z-Wave® en instalaciones residenciales hasta de 696.7 m2 (7,500 p/c). Las cajas de interconexión de metal pueden afectar negativamente a la cobertura de la red. La comunicación está diseñada para pasar a través de materiales interiores, los materiales exteriores están diseñados para reflejar la energía de RF y no permiten la comunicación en los edificios unifamiliares.
- La tecnología de la red Z-Wave® está diseñada para distribuir comunicación. No se recomienda agrupar varios dispositivos de comunicación en una ubicación centralizada (es decir, un armario).

INSTALE EL ATENUADOR

NOTA: Haga una marca en el cuadrado cuando complete los pasos.

Paso 1

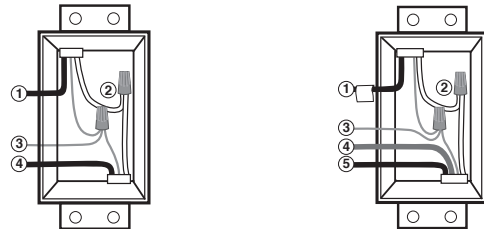
ADVERTENCIA: PARA EVITAR DESCARGA ELÉCTRICA, FUEGO, O MUERTE, INTERRUMPA EL PASO DE ENERGÍA en el interruptor de circuito o fusible. ¡Asegúrese que el circuito no esté energizado antes de iniciar la instalación!



Paso 2

Identifique el cableado de la instalación (más común):

NOTA: Si el cableado en la caja de pared no es similar a estas configuraciones, consulte a un electricista.



Unipolar

1. Línea (Fase)
2. Neutro
3. A tierra
4. Carga

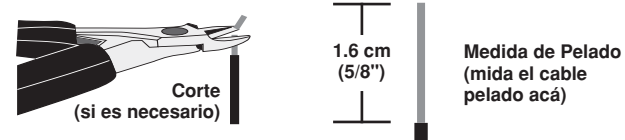
3-Vías

1. Línea o Carga (vea las instrucciones importantes)
2. Neutro
3. A tierra
4. Primer Viajero – note el color
5. Segundo Viajero – note el color

IMPORTANTE: Para aplicaciones de 3-Vías, note que uno de los tornillos terminales del interruptor viejo que se ha sacado es de color diferente (Negro) o marcado Común. Marque ese conductor con cinta aislante e identifíquelo como común (Línea o Carga) en el atenuador y en el remoto de la caja de pared.

Paso 3 Preparación y conexión de los conductores:

Jale el aislante precortado de los conductores del atenuador. Asegure que las puntas de los conductores de la caja de pared estén **rectas (corte si es necesario)**. Pele el aislante de la punta de cada conductor de la caja de pared como se muestra:

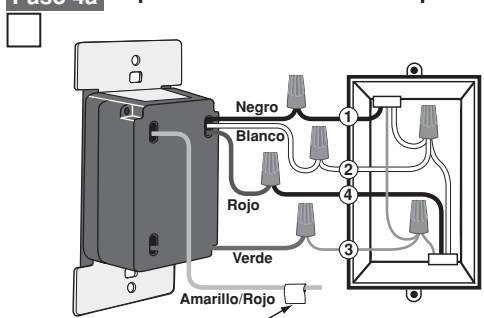


- Jale el aislante precortado de los conductores del atenuador.
- Asegure que las puntas de los conductores de la caja de pared estén **rectas (corte si es necesario)**.
- Pele el aislante de la punta de cada conductor de la caja de pared como se muestra.
- **Para aplicaciones de 3-Vías con Remoto Compatible (con LED), vaya al paso 4b.**

Para cableado no estándar, vea la tabla de Combinación de tamaño del conector de alambre y del conductor

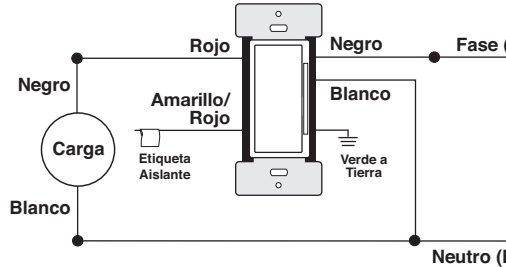
TABLA DE COMBINACIÓN DE CONECT. DE ALAMBRE / # DE COND.	
1-#12 c/ 1 a 3 #14, #16 ó #18	
1-#12 c/ 1 o 2 #16 ó #18	
1-#14 c/ 1 a 4 #16 ó #18	
1-#14 c/ 1 a 3 #16 ó #18	

Paso 4a Aplicación de Cableado Unipolar:



Etiqueta aislante: Este conductor sólo se usa en una instalación de 3-Vías. Para instalación Unipolar, no quite esta etiqueta aislante.

Atenuador



CABLEADO DEL ATENUADOR:

Conecte los conductores de acuerdo al DIAGRAMA DE CABLEADO como sigue:

ADVERTENCIA: PARA APLICACIONES MAGNÉTICAS DE BAJO VOLTAJE, CONECTE EL ATENUADOR SOLO AL LADO PRIMARIO (ALTO VOLTAJE) DEL TRANSFORMADOR DE BAJO VOLTAJE MAGNÉTICO.

- NOTA:** El atenuador DZ1KD requiere una conexión a neutro.
- El conductor Verde o Pelado de cobre de la caja de pared al conductor Verde del atenuador.
 - El conductor Línea Fase de la caja de pared al conductor Negro del atenuador.
 - El conductor Carga de la caja de pared al conductor Rojo del atenuador.
 - El conductor Línea Neutro de la caja de pared al conductor Blanco del atenuador.
 - El conductor Amarillo/Rojo del atenuador debe tener pegada la etiqueta Roja aislante.
 - **NOTA:** Si la etiqueta aislante no está pegada al conductor Amarillo/ Rojo del atenuador, use cinta aislante para cubrirlo.
 - **Proceda con el Paso 5.**

INFORMACIÓN DE DERECHOS DE AUTOR Y MARCAS COMERCIALES

Decora es una marcas registrada de Leviton Manufacturing Co., Inc. Z-Wave y Z-Wave Plus son marcas registradas de Sigma Designs y sus subsidiarias en los Estados Unidos y en otros países. Usar marcas comerciales de terceros, marcas de servicio, nombres comerciales, marcas y/o nombres de productos son sólo para fines informativos, otras marcas son/pueden ser marcas comerciales de sus propietarios respectivos, tal uso no pretende dar a entender afiliación, patrocinio o respaldo. Otras marcas registradas aquí son propiedad de sus dueños respectivos. Ninguna parte de este documento se puede reproducir, transmitir o transcribir sin el permiso expreso y por escrito de Leviton Manufacturing Co., Inc.

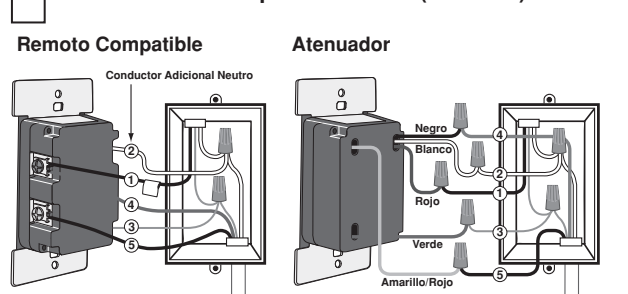
PRECAUCION FCC

Cualquier cambio o modificación no aprobada expresamente por Leviton Manufacturing Co., Inc., puede anular la autoridad del usuario que opera el equipo.

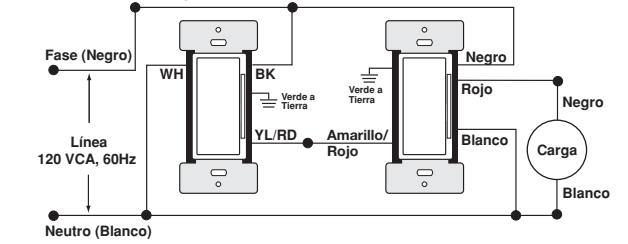
DECLARACION DE CUMPLIMIENTO DE LA INDUSTRIA DE CANADA

Este producto cumple con los estándar(s) de la licencia de la Industry de Canada exentos RSS La operación está sujeta a las siguientes dos condiciones: (1) este producto no puede causar interferencias dañina y (2) este dispositivo debe aceptar cualquier interferencia, incluidas la interferencia que puedan provocar la operación no deseada de un producto.

Paso 4b Aplicación de Cableado de 3-Vías con Remoto Compatible DD00R (con LED):



Remoto Compatible (sin LEDs) Atenuador



CABLEADO DEL ATENUADOR (caja de pared con conexión a Carga):

Conecte los conductores de acuerdo al DIAGRAMA DE CABLEADO como sigue:

NOTA: El atenuador DZ1KD se debe instalar en la caja de pared con una conexión de carga y una neutra.

- El conductor Verde o Pelado de cobre de la caja de pared al conductor Verde del atenuador.
- El conductor Carga identificado (marcado) de la caja de pared, cuando se sacó el interruptor viejo, al conductor Rojo del atenuador.
- El Primer conductor Viajero Línea Fase al conductor Negro del atenuador.
- Quite la etiqueta Roja aislante del conductor Amarillo/Rojo del atenuador.
- El Segundo conductor Viajero de la caja de pared (**note el color como arriba**) al conductor Amarillo/Rojo del atenuador. Este viajero del atenuador debe ir al tornillo terminal marcado "YL/RD" en el remoto.
- El conductor Línea Neutro de la caja de pared al conductor Blanco del atenuador.

CABLEADO DE REMOTO COMPATIBLE (caja de pared con conexión a Línea Fase):

Conecte los conductores de acuerdo al DIAGRAMA DE CABLEADO como sigue:

NOTA: El control remoto compatible debe estar instalado en la caja de pared con una conexión de Línea (Fase) y una neutra. El conductor neutro debe ser añadido al remoto compatible como se muestra. **NOTA:** El largo máximo del cable del control a todos los remotos instalados no debe exceder de 90m (300 ft).

- El conductor Verde o Pelado de cobre de la caja de pared al tornillo terminal Verde.
- El conductor Línea Fase (común) de la caja de pared, identificado (marcado) cuando se sacó el interruptor viejo y el Primer conductor Viajero al conductor Negro del remoto.
- El Segundo conductor Viajero de la caja de pared del atenuador al tornillo terminal marcado "YL/RD" del remoto (**note el color del conductor**). Este viajero del remoto debe ir al conductor "Amarillo/ Rojo" del atenuador.
- El conductor Línea Neutro de la caja de pared al tornillo terminal marcado "WH" en el remoto.
- **Proceda con el Paso 5.**

WEB VERSION