

LEVITON®

Guide de démarrage



decora smart™
CCOMMANDE À 4 BOUTONS

WEB VERSION

Cat. No. DW4BC



Bienvenue à la famille My Leviton^{MC}



Allez voir la gamme complète de gradateurs,
d'interrupteurs, de modules enchassés et de commandes
compatibles avec l'appli My Leviton sur le site
leviton.com/decorasmart.

 works with
my leviton

WEB VERSION



Bienvenue



La commande 4 boutons Decora Smart Wi-Fi 4 est une commande murale sophistiquée permettant de contrôler de multiples dispositifs Decora Smart Wi-Fi, les scénarios d'éclairage d'une pièce et les activités d'éclairage de toute la maison. Avec l'appli My Leviton vous pouvez facilement créer un "Movie Time", ou des activités telles que "Aller se coucher" et les lancer en utilisant votre voix, l'appli ou les boutons de contrôle. Les scénarios d'éclairage peuvent inclure tout produit de la gamme Decora Smart Wi-Fi, y compris les gradateurs, les interrupteurs et les fiches intelligentes.



Nous sommes là pour vous aider



Téléphone

1-800-824-3005 (USA)

1-800-405-5320 (Canada)



Ressources en ligne

leviton.com/decorasmart



CHAT

www.leviton.com



courriel

dssupport@leviton.com



Ce qu'il faut pour que ça fonctionne

Pour installer et utiliser votre commande à 4 boutons :



1. Un réseau Wi-Fi résidentiel avec une connexion internet haut débit (802.11 a/b/g/n @ 2.4 ou 5 GHz et WPA ou WPA2).



2. Un appareil mobile iOS (11.0 ou plus récent) ou Android (6.0 ou plus récent).



3. Une boîte murale intérieure avec un fil de phase, un fil neutre et un fil de terre.
NOTE: aucune charge d'éclairage ne peut être raccordée directement à votre commande 4 boutons. AVERTISSEMENT: ne pas utiliser avec un fil d'aluminium.



4. Un ou plusieurs produits Decora Smart Wi-Fi (ex, gradateurs, interrupteurs ou modules enfichables) avec un micrologiciel version 1.5 ou supérieure.
NOTE: utiliser l'appli My Leviton app pour mettre à jour le micrologiciel.

VALEURS NOMINALES

Puissance	120 V.c.a, 50/60 Hz
Température de fonctionnement	0°C - 40°C (32°F - 104°F)
Humidité de fonctionnement	0-90% sans condensation



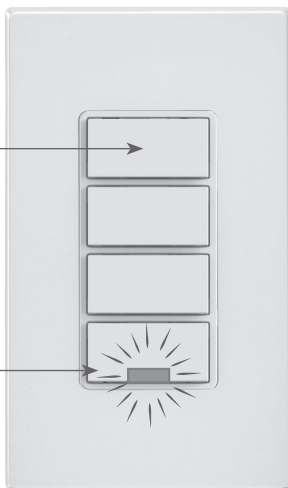
Caractéristiques

Boutons de commande

Configurer les boutons avec l'appli My Leviton pour créer les activités et les scénarios d'éclairage de la pièce et de toute la maison.

Arrêt de la lumière de rétroaction

Lorsqu'on le presse, chaque bouton a une lumière de rétroaction qui s'allume. Une fois la commande envoyée, le voyant ne sera plus allumé.



WEB VERSION



Installation

Le DW4BC est conçu pour une installation neuve ou pour être installé ultérieurement par un électricien agréé. Un fil de phase, un fil neutre et un fil de terre sont requis pour une installation correcte. Le DW4BC est conçu pour transmettre des commandes de scénarios aux produits Decora Smart Wi-Fi; la charge n'est pas directement connectée au DW4BC.

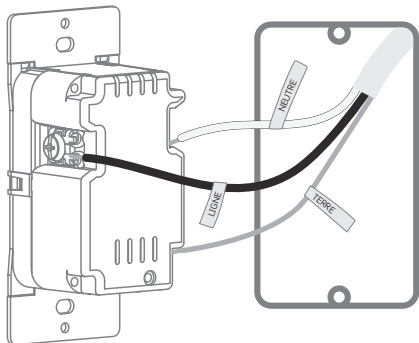
Pour une assistance supplémentaire, utilisez les options d'assistance sur l'appli My Leviton ou contactez les services techniques (page 4).

NOTE : avant de la raccorder, assurez-vous de l'existence d'un signal Wi-Fi puissant sur le lieu où vous souhaitez installer la commande.

AVERTISSEMENT: pour éviter les incendies, les lésions corporelles ou la mort, coupez l'alimentation électrique à l'aide du disjoncteur.

1. Travaillez sur une seule connexion à la fois.
2. Connectez les fils comme indiqué.

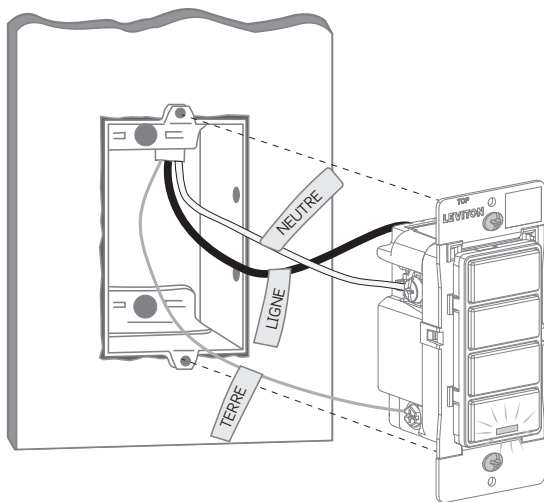
NOTE : Une connexion neutre est nécessaire.





Mise à l'essai et installation

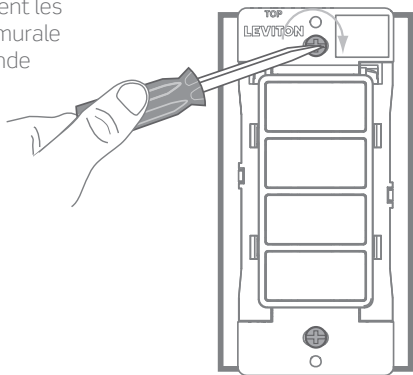
1. Rétablir le courant. Le témoin lumineux doit clignoter en vert, indiquant ainsi que la commande est prête à être ajoutée au réseau.



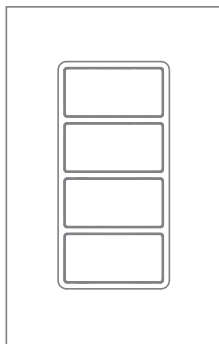
WEB VERSION

Coupez l'alimentation électrique à l'aide du disjoncteur avant d'installer la commande.

- 2.** Poussez doucement les fils dans la boîte murale. Vissez la commande à la boîte.



- 3.** Installez la base de la plaque murale et fixez la plaque murale Decora^{MD}. Rétablissez le courant.



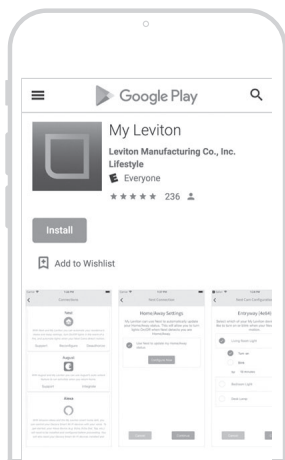
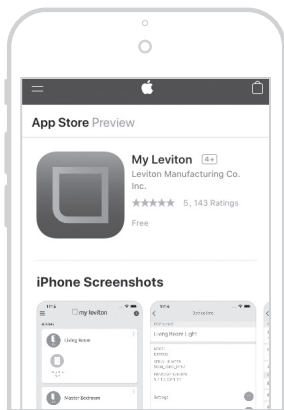
Félicitations!

Votre commande 4 boutons Decora Smart est maintenant prête à contrôler les gradateurs et les interrupteurs Decora Smart Wi-Fi.



Obtenir l'appli

Rendez-vous sur <http://my.leviton.com> et sélectionnez le lien correspondant à votre téléphone intelligent ou tablette.



WEB VERSION



Lancer l'appli

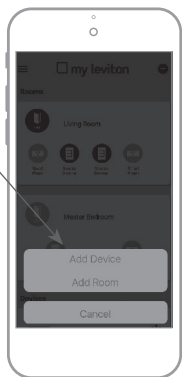


1. Ouvrez l'appli My Leviton.
2. Connectez-vous ou inscrivez-vous à un compte.
3. Suivez les directives sur l'écran.



Ajout à votre réseau résidentiel

1. Sélectionnez **+** dans l'angle supérieur droit pour ajouter un dispositif.
2. Suivez les instructions de l'appli pour ajouter votre dispositif à votre réseau résidentiel.



WEB VERSION



Configurer

1. Ouvrez l'appli My Leviton.
2. Suivez les indications de l'appli pour créer des scénarios et assigner un scénario à chaque bouton.

NOTE : Vérifiez les mises à jour du micrologiciel et de l'appli car les nouvelles caractéristiques sont toujours ajoutées à la commande 4 boutons.



Réglage d'usine

Pour réinitialiser les paramètres par défaut de la commande à 4 boutons :

1. Pressez le bouton du haut durant 14 secondes.
2. Après les 7 premières secondes le voyant devient orange. Continuez à le presser.
3. Après 14 secondes en tout, le témoin d'état du bouton inférieur clignotera rapidement en rouge/ambre.
4. Relâchez le bouton du haut, la réinitialisation a été effectuée.

WEB VERSION



Témoin de diagnostic

Si votre appareil n'est pas connecté correctement, le voyant du haut peut être utilisé comme outil de diagnostic. Pressez le bouton du haut durant deux secondes (mais moins de 7 secondes) puis relâchez le.

COULEUR	STATUT
Vert	Le dispositif est connecté au Wi-Fi et au nuage and the My Leviton and is working properly.
Orange	Le dispositif est connecté au Wi-Fi.
Rouge	Le dispositif est connecté au Wi-Fi mais pas au nuage My Leviton (il n'y a probablement pas de signal internet).
Vert et jaune alternativement	Le dispositif est connecté au Wi-Fi et au nuage My Leviton mais il n'a pas été possible de régler l'heure à partir d'internet.

Veillez consulter l'assistance sur My.Leviton.com pour une assistance au diagnostic supplémentaire.



Témoin d'état du bas

Quand le contrôleur est mis sous tension pour la première fois, et durant le processus d'association, le témoin du bouton inférieur peut servir d'outil diagnostique.

COULEUR	ACTIVITE	STATUT
Vert	Clignotement lent	Prêt à être ajouté au réseau Wi-Fi.
Vert	Flash	En train de se connecter à un réseau Wi-Fi.
Vert ou éteint	Solide	Fonctionnement normal, s'allume brièvement lorsqu'on presse un bouton.
Orange	Clignotement	Le dispositif n'a pas pu se connecter au réseau Wi-Fi.
Vert, rouge, orange	Défilement	En train de se connecter à My Leviton ou d'identifier les caractéristiques déclenchées dans l'appli.

Veillez consulter l'assistance sur My.Leviton.com pour une assistance au diagnostic supplémentaire.



La sécurité avant tout

AVERTISSEMENT : POUR ÉVITER LES INCENDIES, LES LÉSIONS CORPORELLES ET LA MORT IL NE FAUT PAS SE SERVIR DE CE DISPOSITIF

pour commander des appareils de chauffage à haute puissance tels que les chaufferettes portatives. S'il n'est pas utilisé avec précaution il peut y avoir des conséquences imprévisibles. Une cafetière vide pourrait par exemple être mise en marche provoquant une surchauffe risquant de l'endommager, ou bien un radiateur sur lequel on aurait posé des vêtements qui pourraient alors causer un incendie. Ce dispositif ne peut commander ni des appareils d'éclairage se servant de transformateurs électroniques d'alimentation à basse tension et haute fréquence, ni des lampes à décharges à haute intensité (éclairage HID). Ceci inclut les lampes à vapeur de mercure, à vapeur de sodium ou aux halogénures.

AVERTISSEMENTS :

- Ce produit doit être installé et /ou utilisé en conformité avec les règlements et les codes de l'électricité.
- Utilisé à l'intérieur uniquement.
- A défaut de bien comprendre les présentes directives, faites appel à un électricien.
- Pour éviter le risque de surchauffe et d'éventuels dommages sur les autres appareils, ne pas l'installer pour commander un luminaire fluorescent ou toute autre prise à transformateur ou motorisée.
- Coupez l'alimentation électrique à l'aide du disjoncteur lors de la maintenance.
- Les dispositifs à technologie Wi-Fi de Leviton communiquent via un réseau du même type. Si on en augmente le nombre les communications peuvent être moins efficaces. Veuillez consulter les spécifications du point d'accès sans fil pour déterminer la quantité maximale de composants que l'on peut installer sur le réseau. Pour les installations requérant de nombreux dispositifs Wi-Fi de Leviton, un point d'accès plus performant pourrait être nécessaire.
- Conservez ce feuillet de directives car il contient d'importants renseignements techniques relatifs à la vérification et au diagnostic des anomalies qui pourraient s'avérer utiles après l'installation.

PARAMÈTRES ADDITIONNELS :

- Objectif du contrôle : contrôle opérationnel
- Type de contrôle d'action : 1
- Degré de pollution : 2
- Tension d'impulsion : 2500 V

Garantie limitée de 5 ans

Pour ce qui concerne la garantie limitée pour le produit de Leviton, rendez-vous sur le site www.leviton.com. Pour une copie imprimée de la garantie, appelez le 1-800-824-3005.

DÉCLARATION DE CONFORMITÉ AVEC LA FCC

L'appareil fourni est en conformité avec la section 15 de la réglementation de la FCC. Le fonctionnement est soumis aux deux conditions suivantes (i) Cet appareil ne doit pas causer d'interférences nuisibles (ii.) Cet appareil doit accepter toutes les interférences reçues, y compris celles pouvant entraîner un fonctionnement indésirable. Tout changement ou modification non expressément approuvé par Leviton pourrait annuler le droit de l'utilisateur d'utiliser cet équipement. Cet équipement a été testé et déclaré conforme aux limites pour appareils numériques de classe B, selon la section 15 des règlements de la FCC. Ces limites sont conçues pour fournir une protection raisonnable contre les interférences nuisibles dans une installation résidentielle. Cet équipement produit, utilise et peut émettre de l'énergie radio électrique et, s'il n'est pas installé et utilisé conformément aux présentes instructions peut causer des interférences nuisibles aux communications radio. Il n'existe toutefois aucune garantie que de telles interférences ne se produiront pas dans une installation donnée. En cas d'interférences avec la réception radiophonique ou télévisuelle, qui peuvent être vérifiées en mettant l'équipement hors, puis sous tension, l'utilisateur peut tenter de résoudre le problème de l'une des façons suivantes:

- Réorienter ou déplacer l'antenne réceptrice.
- Augmenter la distance entre l'équipement et le récepteur.
- Brancher l'appareil à une prise de courant d'un circuit autre que celui utilisé pour le récepteur.
- Consulter le fournisseur ou un technicien radio/TV expérimenté, afin d'obtenir une assistance.

AVERTISSEMENT FCC

Tout changement ou modification non expressément approuvé(e) par Leviton Manufacturing Co., Inc., peut annuler le droit de l'utilisateur d'utiliser cet équipement.

DECLARATION DE CONFORMITÉ DU FOURNISSEUR AVEC LA FCC:

La commande à 4 boutons-Modèle DW4BC est fabriquée par Leviton Manufacturing Co., Inc., 201 N. Service Rd., Melville, NY 11747. www.leviton.com. Cet appareil est en conformité avec la section 15 de la réglementation de la FCC. Le fonctionnement est soumis aux deux conditions suivantes (i) Cet appareil ne doit pas causer d'interférences nuisibles (ii.) Cet appareil doit accepter toutes les interférences reçues, y compris celles pouvant entraîner un fonctionnement indésirable.

DÉCLARATION IC

Cet appareil est en conformité avec les normes RSS d'Industrie Canada exemptes de licence. Le fonctionnement est soumis aux deux conditions suivantes (i.) Cet appareil ne doit pas causer d'interférences nuisibles (ii.) Cet appareil doit accepter toutes les interférences reçues, y compris celles pouvant entraîner un fonctionnement indésirable.

EXPOSITION AUX RF ET INSTALLATION:

Cafin de respecter les seuils d'exposition non contrôlée et les seuils d'exposition aux RF pour le grand public fixés par le Bulletin FCC OET 65C et l'ISDE cet appareil doit être installé et utilisé à une distance minimale de 7,9 pouces (20 cm) entre le radiateur et le corps de l'utilisateur. De plus il ne doit pas être installé ni utilisé conjointement à d'autres antennes ou d'autres émetteurs.

Informations relatives aux droits d'auteur et aux marques déposées

Decora Smart et Decora sont des marques déposées de Leviton Manufacturing Co., Inc. Google Play, Android, App Store, Apple iOS, Google Assistant, sont des marques déposées de leurs propriétaires respectifs et toute utilisation de ces marques par Leviton est sous licence. Alexa et les logos associés sont des marques commerciales d'Amazon.com, Inc. ou de ses filiales. Le logo Wi-Fi CERTIFIED est une marque de commerce de la Wi-Fi Alliance. Les présentes marques déposées, marques de services, noms commerciaux, noms de marques et/ou marques de produits de tierces parties sont fournis à titre informatif uniquement et sont/ou peuvent être les marques déposées de leurs propriétaires respectifs, et cette utilisation n'implique aucune affiliation, parrainage ni promotion. Aucune partie de ce document ne peut être reproduite, transmise ou transcrite sans l'autorisation écrite expresse de Leviton Manufacturing Co., Inc.

Copyright 2019 Leviton Mfg. Co., Inc.

Si vous avez besoin d'aide...



Téléphone

1-800-824-3005 (USA)

1-800-405-5320 (Canada)



Ressources en ligne

leviton.com/decorasmart



Chat

www.leviton.com



Courriel

dssupport@leviton.com

Leviton Manufacturing Co., Inc.
201 North Service Road, Melville, NY 11747
Téléphone : 1-800-824-3005

Visitez le site web de Leviton sur <http://www.leviton.com>
© 2019 Leviton Manufacturing Co., Inc. Tous droits réservés.

Spécifications susceptibles d'être modifiées à tout moment sans préavis.

WEB VERSION