

LEVITON[®]

Guide de démarrage rapide



decora smart^{MC}
MINI SORTIE ENFICHABLE

WEB VERSION

N° de cat DW15P



Voici la famille Decora Smart Wi-Fi



Allez voir la gamme complète de gradateurs,
d'interrupteurs et de modules enfilables
compatibles avec l'appli My Leviton sur le site
leviton.com/decorasmart

WEB VERSION



Bienvenue

Cette mini sortie enfichable permet de commander des appareils électroniques, des lampes et d'autres dispositifs depuis une tablette ou un téléphone intelligent, qu'on soit à



la maison ou non. Sa mémoire interne peut en outre être programmée de façon à commuter des charges à heure fixe. Elle est facile à intégrer aux réseaux Wi-Fi résidentiels, et un bouton pratique est même prévu pour la commande manuelle.



Nous sommes là pour vous aider



TÉLÉPHONE

1-800-824-3005 (États-Unis)

1-800-405-5320 (Canada)



RESSOURCES EN LIGNE

my.leviton.com



CLAVARDAGE

www.leviton.com

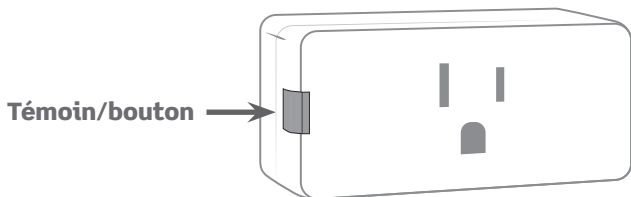


COURRIEL

dssupport@leviton.com



Caractéristiques



- Indique une connexion au réseau.
- Permet de commuter les charges manuellement.



Taille permettant de brancher deux mini sorties enfichables dans la même prise.

WEB VERSION



Ce qu'il faut pour que ça fonctionne

Pour installer et utiliser la sortie enfichable :



1. Un réseau Wi-Fi résidentiel avec une connexion internet haute vitesse



2. Un appareil mobile iOS (8.0 ou plus récent) ou Android (4.1 ou plus récent)



3. Un compte nuagique My Leviton (paramétré depuis l'application du même nom)



4. Une prise intérieure de 120 V c.a.



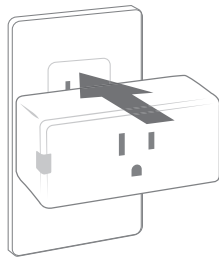
5. Une lampe ou un autre dispositif enfichable



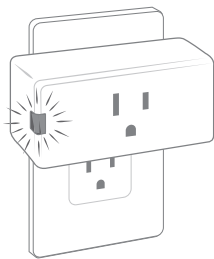
Installation

1. Branchez la sortie enfichable dans une prise de 120 V c.a.

REMARQUE : la sortie peut être branchée dans des prises à DDFT ou DDAA, mais PAS dans celles qui sont commandées.



2. À la première mise en marche, le témoin clignotera en vert pour montrer que la sortie est prête à être configurée.



3. Au moyen d'une tablette ou d'un téléphone intelligent, confirmez que le signal Wi-Fi est assez puissant à l'endroit choisi pour brancher la sortie.



WEB VERSION

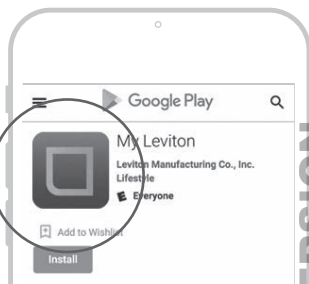


Obtenir l'appli

Rendez-vous au <http://my.leviton.com> et sélectionnez le lien correspondant à votre tablette ou téléphone intelligent.



Sélectionnez l'appli **My Leviton** et installez-la.



WEB VERSION



Lancer l'appli



1. Ouvrez l'appli My Leviton.
2. Connectez-vous ou inscrivez-vous à un compte.
3. Suivez les directives à l'écran.



Intégrer la sortie au réseau résidentiel

1. Sélectionnez l'option « Ajouter ».
2. Suivez les directives pour intégrer la sortie à votre réseau résidentiel.

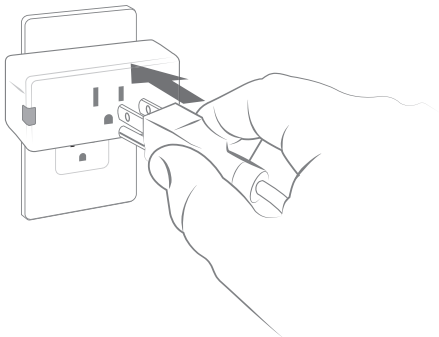


WEB VERSION

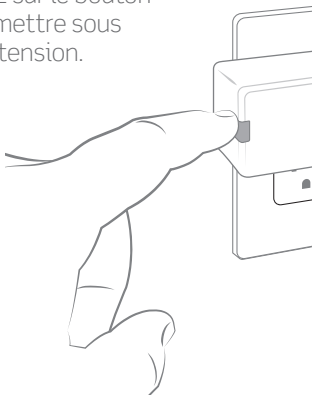


Brancher l'appareil à commander

1.



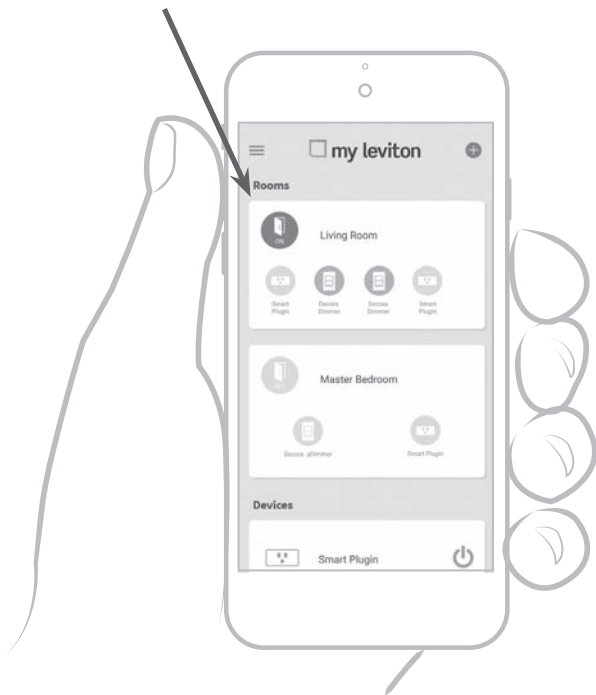
2. Appuyez sur le bouton
pour le mettre sous
ou hors tension.





Vérifier les commandes de l'appli

1. Ouvrez l'appli My Leviton.
2. Sélectionnez l'icône pour commuter l'appareil branché.



WEB VERSION



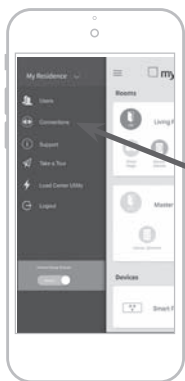
Se connecter aux partenaires de My Leviton (facultatif)



Rendez-vous sur le site **my.leviton.com** pour voir la liste complète des produits résidentiels compatibles.

Pour ajouter la commande vocale ou intégrer un autre service :

1. Sélectionnez l'icône de menu dans le coin supérieur gauche.



2. Sélectionnez « Connections », choisissez le service voulu et suivez les directives de l'appli.

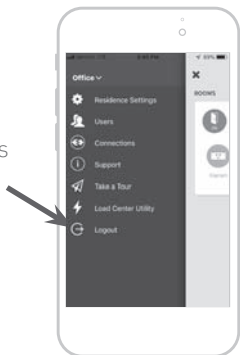


WEB VERSION



Conseils rapides

Si la sortie enfichable ne se comporte pas comme prévu, vous pouvez consulter la section de soutien (Support) de l'appli My Leviton, qui contient des directives et une foire aux questions.

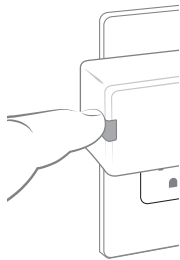


Mais procédez d'abord aux étapes suivantes :

- ✓ Assurez-vous que la sortie est alimentée par un courant alternatif de 120 V c.a., 50/60 Hz SEULEMENT.
- ✓ Confirmez que la charge commandée est en bon état, que l'interrupteur local est sous tension et que la lampe n'est pas brûlée.
- ✓ Assurez-vous que l'intensité de la charge commandée ne dépasse pas le seuil de 15 A.

Pour rétablir les valeurs par défaut :

1. Appuyez sur le bouton et maintenez-le enfoncé.
2. Après les sept premières secondes, le bouton devient ambre. Gardez-le toujours enfoncé.
3. Après 14 secondes, il clignotera rapidement en rouge/ambre. Relâchez le bouton; la sortie enfichable a été réinitialisée.



WEB VERSION



Caractéristiques et charges permises

VALEURS NOMINALES	
Usage général	15 A - 120 V c.a., 50/60 Hz
Ballasts magnétiques	15 A - 120 V c.a., 50/60 Hz
DEL/LFC	5 A - 120 V c.a., 50/60 Hz
Lampes à incandescence	1 500 W - 120 V c.a., 50/60 Hz
Moteurs	3/4 ch - 120 V c.a., 60 Hz
Température de fonctionnement	0 à 40 °C (32 à 104 °F)
Humidité de fonctionnement	0 à 90 % (sans condensation)
RÉSEAU	
Wi-Fi	802.11 a/b/g/n à 2,4 GHz et 5 GHz
Sécurité	WPA ou WPA2





La sécurité avant tout

AVERTISSEMENT : POUR ÉVITER LES INCENDIES, LES LÉSIONS CORPORELLES ET LA MORT, IL NE FAUT PAS se servir de ce dispositif pour commander des appareils chauffants à puissance élevée, comme les chaufferettes portatives. Il pourrait en effet y avoir des conséquences imprévisibles... Une cafetière vide pourrait par exemple être mise en marche, provoquant une surchauffe susceptible de l'endommager, ou encore, un radiateur sur lequel on aurait déposé des vêtements, qui pourraient alors causer un incendie. Ce gradateur enfichable ne peut commander ni des appareils d'éclairage se servant de transformateurs d'alimentation à haute fréquence ou électroniques à basse tension, ni des lampes à décharge à haute intensité (à vapeur de mercure, à vapeur de sodium ou aux halogénures, notamment).

AVERTISSEMENTS

- Ce produit doit être installé ou utilisé conformément aux règlements et codes de l'électricité.
- Pour l'intérieur seulement
- À défaut de bien comprendre les présentes directives, en tout ou en partie, on doit faire appel à un électricien.
- Pour éviter la surchauffe ou l'endommagement éventuel de ce dispositif et des appareils qui lui sont raccordés, ne pas l'installer pour commander un luminaire fluorescent ou toute autre prise à transformateur ou motorisée.
- Débrancher le dispositif avant d'effectuer l'entretien des charges commandées.
- Les dispositifs à technologie Wi-Fi de Leviton communiquent via un réseau du même type. Si on en augmente le nombre, les communications peuvent être moins efficaces. Il importe que consulter la fiche technique du point d'accès sans fil pour déterminer la quantité maximale de composants qu'on peut installer sur le réseau. Si l'installation requiert beaucoup de dispositifs, il pourrait être nécessaire de se doter d'un point d'accès plus performant.
- Ce feuillet de directives doit être conservé; il contient des renseignements techniques relatifs à la vérification et au diagnostic des anomalies qui pourraient s'avérer utiles après l'installation.

Garantie limitée de cinq ans et exclusions de recours

Pour consulter les modalités des garanties limitées offertes par Leviton sur ses produits, on peut se rendre au www.leviton.com, ou composer le 1-800-824-3005 pour en obtenir une version imprimée.

CANADA SEULEMENT

Pour obtenir des renseignements sur les garanties ou les retours de produits, les résidents canadiens peuvent écrire à la Manufacture Leviton du Canada Ltée, a/s du service de l'Assurance qualité, 165, boul. Hymus, Pointe-Claire (Québec), Canada, H9R 1E9, ou encore composer le 1-800-405-5320.

DÉCLARATION DE CONFORMITÉ

FCC : VPY-LB1GC

Ce dispositif est conforme aux exigences de la partie 15 des règlements de la FCC. Il peut être utilisé à condition qu'il (i) ne cause aucun brouillage préjudiciable et (ii) ne soit pas affecté par les interférences d'autres dispositifs susceptibles notamment d'en perturber le fonctionnement. Toute modification apportée sans l'autorisation expresse de Leviton pourrait avoir pour effet d'annuler les droits d'utilisation du produit. Cet équipement a fait l'objet de tests et a été jugé conforme aux normes en matière de dispositifs numériques de classe B, en vertu de la partie 15 des règlements de la FCC. Ces normes ont été élaborées dans le but d'assurer une protection raisonnable contre le brouillage préjudiciable quand l'équipement est utilisé en milieu résidentiel. Cet équipement génère, utilise et peut irradier de l'énergie haute fréquence; s'il n'est pas installé et utilisé conformément aux directives, il peut engendrer des perturbations susceptibles de brouiller les radiocommunications. Il est cependant impossible de garantir l'absence de telles perturbations dans une installation donnée. Si cet équipement est source de parasites au niveau des récepteurs radio ou des téléviseurs, ce qu'on peut déterminer en le mettant sous et hors tension, on recommande à l'utilisateur de rectifier la situation en adoptant une ou plusieurs des mesures suivantes :

- réorienter ou déplacer l'antenne réceptrice;
- augmenter la distance entre l'équipement et le récepteur;
- brancher l'équipement à une prise sur un circuit autre que celui où est branché le récepteur;
- consulter le détaillant ou un technicien expérimenté en matière de radios ou de téléviseurs.

MISE EN GARDE DE LA FCC

Toute modification apportée sans l'autorisation expresse de Leviton Manufacturing Co. Inc. pourrait avoir pour effet d'annuler les droits d'utilisation du produit.

DÉCLARATION DE CONFORMITÉ DU FABRICANT AUX EXIGENCES DE LA FCC

Le modèle DW15P est une mini sortie enfichable fabriquée par Leviton Manufacturing Co., Inc. Ce dispositif est conforme aux exigences de la partie 15 des règlements de la FCC. Il peut être utilisé à condition qu'il (1) ne cause aucun brouillage préjudiciable et (2) ne soit pas affecté par les interférences d'autres dispositifs susceptibles notamment d'en perturber le fonctionnement.

ÉNONCÉ D'INDUSTRIE CANADA

Le présent dispositif est conforme aux CNR d'Industrie Canada applicables aux appareils radio exempts de licence. Son utilisation est autorisée aux deux conditions suivantes : (1) il ne doit pas produire de brouillage, et (2) ses utilisateurs doivent accepter tout brouillage subi, même si ce dernier est susceptible d'en compromettre le fonctionnement.

VOISINAGE ET EXPOSITION AUX RADIOFRÉQUENCES

Afin de se conformer aux exigences du bulletin OET 65 de la FCC et de respecter les seuils d'exposition aux radiofréquences prescrits par l'ISDE pour le grand public (environnements non contrôlés), le dispositif décrit aux présentes doit être installé et utilisé à une distance minimale de 7,9 po (20 cm) de toute personne. Il ne doit être ni installé ni utilisé près d'autres antennes ou transmetteurs.

Renseignements relatifs aux marques de commerce et aux droits d'auteur

Decora est une marque déposée de Leviton Manufacturing Co., Inc. Google Play, Android, App Store, Apple iOS, Google Assistant, Nest et IFTTT sont des marques de commerce de leurs propriétaires respectifs, utilisées par Leviton en vertu d'une licence. Alexa et les logos connexes sont des marques de commerce d'Amazon.com, Inc. ou de ses filiales. Le logo Wi-Fi CERTIFIED est une marque de commerce de la Wi-Fi Alliance. L'utilisation ici d'autres marques de commerce ou de service, d'appellations commerciales ou encore de noms de produits d'entreprises tierces n'est qu'à titre informatif; leur intégration aux présentes ne saurait être interprétée comme un témoignage d'affiliation, de parrainage ou d'appui envers leurs propriétaires respectifs. Aucune partie du présent document ne peut être reproduite, transmise ou transcrite sans une autorisation expresse écrite par Leviton Manufacturing Co., Inc.

Si vous avez besoin d'aide...



TÉLÉPHONE

1-800-824-3005 (États-Unis)

1-800-405-5320 (Canada)



RESSOURCES EN LIGNE

my.leviton.com



CLAVARDAGE

www.leviton.com



COURRIEL

dssupport@leviton.com

Leviton Manufacturing Co., Inc.
201 North Service Road, Melville, NY 11747
Téléphone : 1-800-824-3005

Rendez-vous au site Web de Leviton à www.leviton.com
© 2019 Leviton Manufacturing Co., Inc. Tous droits réservés.

Caractéristiques et prix sous réserve de modifications sans
préavis.

WEB VERSION