

Guide de démarrage rapide



VEUILLEZ LIRE LES PRÉSENTES DIRECTIVES AVANT DE PROCÉDER À L'INSTALLATION.

La facilité d'une commande par Wi-Fi pour l'éclairage de votre maison.



Allez voir la gamme complète de gradateurs, d'interrupteurs, de modules enfichables et de contrôleurs compatibles avec l'appli My Leviton^{MC} sur le site my.leviton.com

DI-000-D2ELV-52C

N° de cat. D2ELV



DÉCLARATION DE CONFORMITÉ AUX EXIGENCES DE LA FCC
Les produits décrits aux présentes sont conformes aux exigences de la partie 15 des règlements de la FCC. Ils peuvent être utilisés à condition qu'ils (i) ne causent aucun brouillage préjudiciable et (ii) ne soient pas affectés par les interférences reçues d'autres dispositifs susceptibles notamment d'en perturber le fonctionnement. Toute modification apportée sans l'autorisation expresse de Leviton pourrait avoir pour effet d'annuler les droits d'utilisation des produits décrits aux présentes. Les produits décrits aux présentes ont fait l'objet de tests et ont été jugés conformes aux normes en matière de dispositifs numériques de classe B, en vertu de la partie 15 des règlements de la FCC. Ces normes ont été élaborées dans le but d'assurer une protection raisonnable contre le brouillage préjudiciable quand l'équipement est utilisé en milieu résidentiel. Les produits génèrent, utilisent et peuvent irradier de l'énergie haute fréquence; s'ils ne sont pas installés et utilisés conformément aux directives, ils peuvent engendrer des perturbations susceptibles de brouiller les radiocommunications. Il est cependant impossible de garantir l'absence de telles perturbations dans une installation donnée. Si ces produits sont des sources de parasites au niveau des récepteurs radio ou des téléviseurs, ce qu'on peut déterminer en les mettant sous et hors tension, on recommande à l'utilisateur de rectifier la situation en adoptant une ou plusieurs des mesures suivantes:

- réorienter ou déplacer l'antenne réceptrice;
- augmenter la distance entre l'équipement et le récepteur;
- brancher l'équipement à une prise sur un circuit autre que celui où est branché le récepteur;
- consulter le détaillant ou un technicien expérimenté en matière de radios ou de téléviseurs.

MISE EN GARDE DE LA FCC
Toute modification apportée sans l'autorisation expresse de Leviton Manufacturing Co., Inc. pourrait avoir pour effet d'annuler les droits d'utilisation des produits décrits aux présentes.

DÉCLARATION DE CONFORMITÉ DU FABRICANT AUX EXIGENCES DE LA FCC
Les modèles D2ELV (gradateur ÉBT/DEL Decora Smart Wi-Fi) sont fabriqués par Leviton Manufacturing Co., Inc., 201 N. Service Road, Melville, NY 11747 (www.leviton.com). Ils sont conformes à la partie 15 des règlements de la FCC. Ils peuvent être utilisés à condition qu'ils (1) ne causent aucun brouillage préjudiciable et (2) ne soient pas affectés par les interférences reçues d'autres dispositifs susceptibles notamment d'en perturber le fonctionnement.

ÉNONCÉ D'INDUSTRIE CANADA
Les produits décrits aux présentes sont conformes aux CNR de l'ISDE applicables aux appareils radio exempts de licence. Ils peuvent être utilisés à condition qu'ils (1) ne causent aucun brouillage et (2) ne soient pas affectés par les interférences reçues d'autres dispositifs susceptibles notamment d'en perturber le fonctionnement.

VOISINAGE ET EXPOSITION AUX RADIOFRÉQUENCES
Afin de se conformer aux exigences du bulletin OET 65 de la FCC et de respecter les seuils d'exposition aux radiofréquences prescrits par l'ISDE pour le grand public (environnements non contrôlés), les produits décrits aux présentes doivent être installés et utilisés à une distance minimale de 7,9 po (20 cm) de toute personne. Ils ne doivent être ni installés ni utilisés près d'autres antennes ou transmetteurs.

BREVETS
Les brevets associés aux produits décrits aux présentes, le cas échéant, se trouvent à l'adresse leviton.com/patents.

Renseignements relatifs aux marques de commerce et aux droits d'auteur
Decora et Decora Smart sont des marques de commerce de Leviton Manufacturing Co., Inc., déposées aux États-Unis, au Canada, au Mexique et en Chine. Google, Android, Google Play et Google Home sont des marques de commerce de Google LLC, Alexa et les logos connexes sont des marques de commerce d'Amazon.com, Inc. ou de ses filiales, Apple^{MC}, Domicile d'Apple^{MC} et Siri^{MC} sont des marques de commerce d'Apple Inc., déposées aux États-Unis et dans d'autres pays. Matter, iFTTT et le logo Wi-Fi CERTIFIED sont des marques de commerce de leurs propriétaires respectifs, utilisées par Leviton en vertu d'une licence. L'utilisation du badge Works with Apple signifie que l'accessoire visé a été spécialement conçu pour fonctionner avec la technologie mentionnée sur le badge en question, et a été certifié par le développeur comme étant conforme aux normes de rendement d'Apple. Apple ne saurait être tenue responsable du fonctionnement de ce dispositif ou de sa conformité à des normes de sécurité et réglementaires. L'utilisation ici d'autres marques de commerce ou de service, d'appellations commerciales ou encore de noms de produits d'entreprises tierces n'est qu'à titre informatif; leur intégration aux présentes ne saurait être interprétée comme un témoignage d'affiliation, de parrainage ou d'appui envers leurs propriétaires respectifs. Aucune partie du présent document ne peut être reproduite, transmise ou transcrite sans une autorisation expresse écrite par Leviton Manufacturing Co., Inc.

Leviton Manufacturing Co., Inc.
201 North Service Road, Melville, NY 11747
© 2024 Leviton Mfg. Co., Inc. Tous droits réservés.
Caractéristiques sous réserve de modifications sans préavis.

Bienvenue



Le gradateur ÉBT/DEL à sélection de phases Decora Smart Wi-Fi de Leviton facilite l'ajout de commandes de gradation intelligentes aux dispositifs d'éclairage électroniques à basse tension utilisés notamment pour l'éclairage sous les armoires et dans les coups-de-pied et l'éclairage d'appoint, ainsi que dans les rails d'éclairage. Le gradateur comprend des options de compatibilité des lampes via l'appli My Leviton pour obtenir un rendement optimal, telles que la sélection du découpage en début ou fin de phase, le réglage des niveaux minimal et maximal de gradation, une option d'intensification et de tamisage graduel, et bien plus encore.

Grâce à l'appli My Leviton, il est également facile de programmer ou de commander à distance les dispositifs d'éclairage connectés et de créer des ambiances et des cadres pour ceux-ci.

Il peut en effet se connecter à la plateforme domotique de votre choix, notamment à Matter, Alexa d'Amazon, Google Home ou Domicile/Siri d'Apple.

Nous sommes là pour vous aider

- EN LIGNE**
decorasmartsupport.leviton.com
- EN CLAVARDANT**
www.leviton.com/support
- PAR COURRIEL**
dssupport@leviton.com
- AU TÉLÉPHONE**
1-800-824-3005 (États-Unis)
1-800-405-5320 (Canada)

Caractéristiques

- Capacité de commutation et de gradation de luminaires ÉBT, fluocompacts, à DEL et à incandescence.
- Mécanisme de coupure complète du courant afin que les lampes à faible puissance comme les DEL s'éteignent bien chaque fois.
- Possibilité de commande depuis plusieurs emplacements grâce aux dispositifs complémentaires filaires, ou Anywhere sans fil.
- Prise en charge des trousse de changement de couleur DDKIT.
- Réglages de gradation personnalisables :
 - types de lampes, y compris celles qui ne sont pas réglables;
 - mode de gradation (sélection du découpage en début ou fin de phase);
 - niveaux minimal et maximal de gradation;
 - vitesses de gradation;
 - intensité à l'allumage ou retour au dernier niveau.

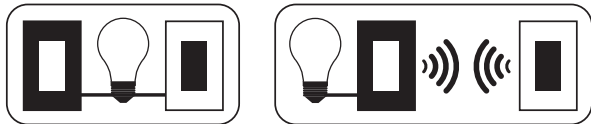
REMARQUE : Il est possible de configurer les réglages du gradateur à l'aide de l'appli My Leviton ou sur le dispositif à l'aide des boutons; pour en savoir plus, rendez-vous sur decorasmartsupport.leviton.com.

Pour en savoir plus sur ce produit et ses caractéristiques, rendez-vous sur my.leviton.com.

Avant de procéder à l'installation

L'installation de ce dispositif requiert des connaissances dans le domaine de l'électricité. À défaut de bien comprendre les étapes, faites appel à un électricien.

Choses à considérer
Si on veut créer un système à trois voies ou plus permettant de commander des luminaires depuis plusieurs endroits, il faut se doter d'un dispositif complémentaire DD00R ou DD0SR câblé ou Anywhere sans fil DAWDC ou DAWSC (voir la page 15). Pour en apprendre davantage sur les dispositifs complémentaires et consulter les directives de câblage, rendez-vous sur my.leviton.com.



Ce qu'il faut pour que ça fonctionne

- Un réseau Wi-Fi de 2,4 GHz avec une connexion Internet haute vitesse.
- Un appareil mobile iOS (12.0 ou plus récent) ou Android^{MC} (8.0 ou plus récent).
REMARQUE : Il faut s'assurer que les fonctions Wi-Fi et Bluetooth de l'appareil sont activées.
- Un compte My Leviton (si l'application du même nom est utilisée).
- Un contrôleur ou concentrateur Matter (si on veut se connecter utilisant ce protocole).

Caractéristique du gradateur

- Compatible avec des lampes électroniques à basse tension à incandescence, à DEL et fluocompactes réglables.
- N'utilisez pas ce gradateur en présence de lampes ou de charges motorisées magnétiques à basse tension.
- Ne raccordez pas le produit décrit aux présentes à des fils d'aluminium.
- L'installation du produit décrit aux présentes dans une boîte métallique ou avec une plaque murale en métal pourrait nuire à ses communications à radiofréquences.
- Quand deux gradateurs ou plus sont installés côte à côte, il faut abaisser la puissance nominale de chacun à 500 W pour les lampes à incandescence, et à 500 W pour les lampes électroniques à basse tension. Aucune réduction n'est requise en présence de charges à DEL ou fluocompactes.
- Le produit décrit aux présentes est conçu pour l'intérieur seulement.
- Pour voir quelles lampes à DEL sont compatibles, rendez-vous sur leviton.com/LED
- Des options de soutien libre-service se trouvent dans l'application My Leviton ou à l'adresse my.leviton.com

VALEURS NOMINALES	
Dispositif électronique à basse tension	600 VA/5 A, 120 V c.a., 60 Hz
DEL/LFC	300 W/2,5 A, 120 V c.a., 60 Hz
Incandescence/halogène	600 W, 120 V c.a., 60 Hz
Températures de fonctionnement	De 32 à 104 °F (de 0 à 40 °C)
Humidité de fonctionnement	De 10 à 90 %, sans condensation
RÉSEAU	
Wi-Fi	Réseaux 802.11 b/g/n de 2,4 GHz seulement
Sécurité	Protocole WPA, WPA2, WPA3 ou ouvert
Bluetooth	v5.0
APPLI MY LEVITON	
iOS	Version 12.0 ou plus récente
Android ^{MC}	Version 8.0 ou plus récente

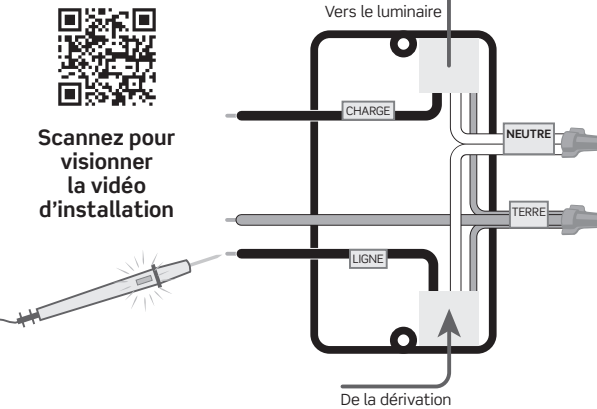
Identification des fils

AVERTISSEMENT : POUR ÉVITER LES RISQUES D'INCENDIE, DE CHOC ÉLECTRIQUE OU DE DÉCÈS, couper l'alimentation au disjoncteur avant de procéder.

Examen de la boîte murale

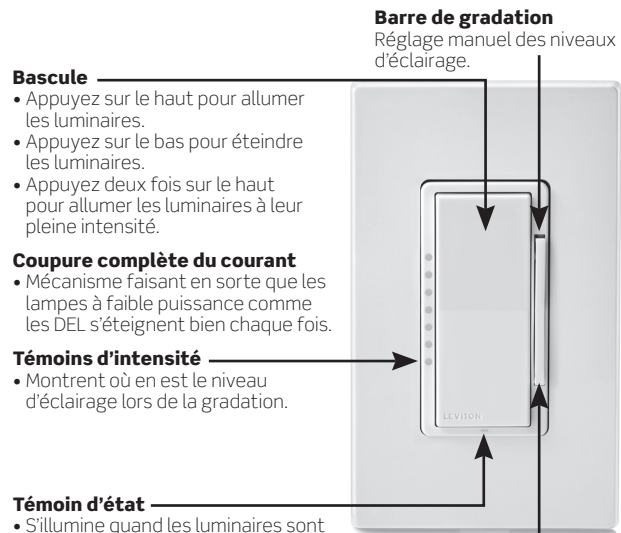
1. Retirez la plaque murale et déconnectez l'interrupteur existant.
2. Rétablissez le courant. En usant de prudence, utilisez un testeur de tension pour trouver le fil de ligne (actif).
3. Coupez à nouveau l'alimentation au disjoncteur.
4. Marquez les fils de la manière illustrée ci-dessous. Notez que ce dispositif requiert une connexion au neutre pour fonctionner.

Astuce : Normalement blancs, les fils de neutre se trouvent groupés dans les boîtes murales.



Il faut appeler un électricien si la boîte présente une autre configuration de fils.

Coup d'œil rapide



Témoin d'état

- S'illumine quand les luminaires sont éteints pour qu'on puisse localiser le gradateur dans l'obscurité.
- Fournit des renseignements sur l'état et les communications du dispositif.
- Réglages avancés dans l'appli My Leviton.

Languettes d'entrefer

Cette fonction coupe l'alimentation au gradateur. Il suffit de tirer délicatement la partie inférieure vers le bas jusqu'à ce qu'un déclic se fasse entendre. Le courant est alors coupé. Une fois la maintenance terminée, on n'a qu'à repousser la languette en place pour revenir en mode de fonctionnement normal.

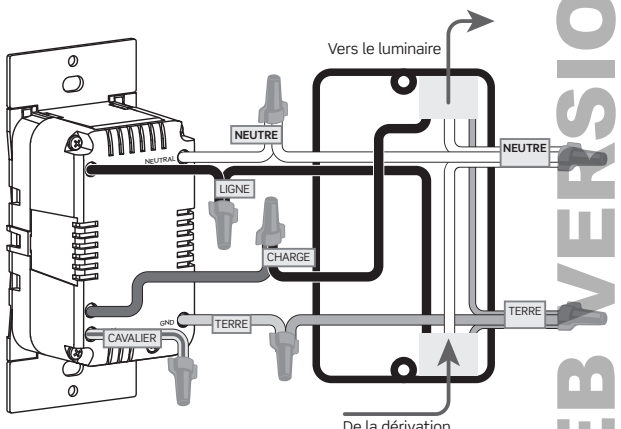
Raccordement du gradateur

Installation unipolaire

1. Effectuez un raccord à la fois.
2. Connectez les fils de la manière illustrée en utilisant les capuchons compris.

REMARQUE :

- Un raccord au neutre est requis.
- Le cavalier JAUNE/ROUGE n'est utilisé que dans les installations à trois voies; il faut y mettre un capuchon dans les installations unipolaires.

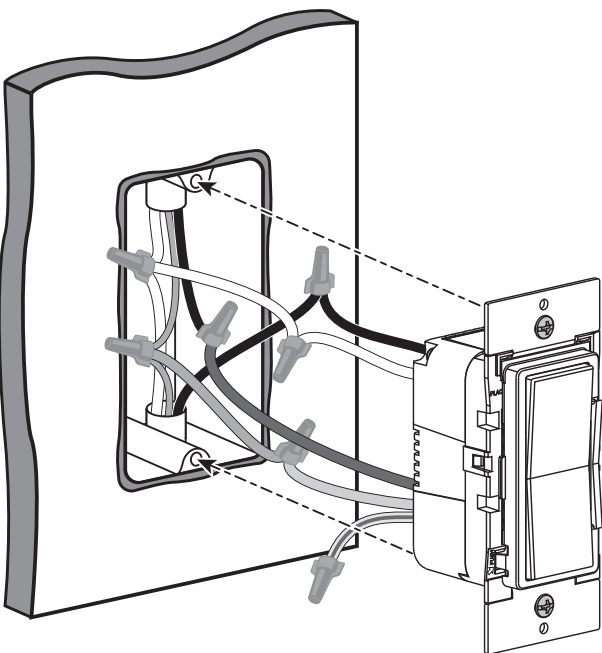


Communiquez avec un électricien ou l'équipe de soutien de Leviton si votre boîte présente une autre configuration de fils.

WEB VERSION

Test et fin de l'installation

1. Rétablissez le courant. Le témoin d'état devrait clignoter en VERT pour indiquer que le gradateur est prêt à être associé.
2. Après avoir confirmé que le gradateur est bien alimenté, coupez à nouveau le courant au disjoncteur avant de terminer l'installation.

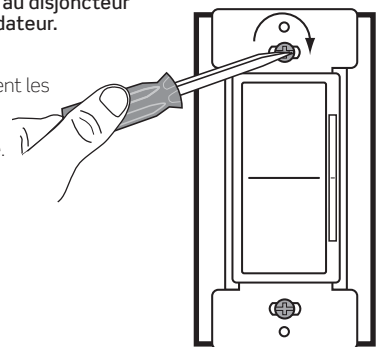


9

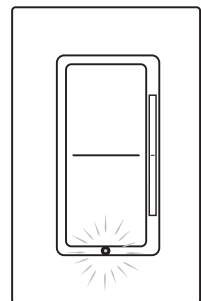
Test et fin de l'installation (suite)

Coupez l'alimentation au disjoncteur avant de visser le gradateur.

3. Poussez délicatement les fils dans la boîte murale. Vissez le gradateur à la boîte.



4. Enclipssez une plaque Decora^{MD} et rétablissez le courant.



Une fois le courant rétabli, le témoin d'état se mettra à clignoter en VERT pour indiquer que le dispositif est en mode de configuration. Reportez-vous à la page 16 si ce n'est pas le cas.

Félicitations!
Votre gradateur Decora Smart est prêt à commander un luminaire!

10

Se connecter à un contrôleur Matter (facultatif)

1. Assurez-vous que le dispositif est en mode de configuration (le témoin d'état devrait clignoter en VERT). Dans le cas contraire, reportez-vous à la page 16.
2. Au moyen d'un appareil mobile, ouvrez l'appli du contrôleur Matter et sélectionnez « Add Accessory » ou « Add Device ».
3. Trouvez et lisez le code de configuration Matter sur le dispositif ou la page couverture du présent guide. Si votre dispositif a déjà été associé à l'appli My Leviton, vous pouvez récupérer ce code en tout temps sous « Device Settings ».
4. Suivez les directives de l'appli Matter pour terminer la configuration vous permettant de commander votre dispositif utilisant ce protocole.

Se connecter à plus d'un contrôleur Matter

Le code de configuration Matter trouvé à la première page du présent guide, sur le dispositif ou dans l'appli My Leviton ne peut être utilisé qu'à toute première association de ce dernier à un contrôleur.

Si le témoin d'état clignote brièvement en AMBRE quand le dispositif est mis en mode de configuration, c'est qu'il est déjà associé à un contrôleur.

Pour le lier à d'autres contrôleurs Matter, il faut passer par l'appli de celui auquel il est déjà connecté afin de générer un nouveau code à utilisation unique.

Pour supprimer toutes les associations, il faut réinitialiser le dispositif (page 16). Le code de configuration Matter trouvé à la première page du présent guide, sur le dispositif et dans l'appli My Leviton peut alors être réutilisé pour une nouvelle mise en service.

14

Associer un dispositif complémentaire Anywhere (facultatif)

1. Mettez le dispositif complémentaire Anywhere en mode d'association en appuyant cinq fois sur le haut de la bascule. Son témoin d'état clignotera en VERT.
2. Mettez le gradateur Decora Smart Wi-Fi (dispositif primaire) en mode d'association en appuyant cinq fois sur le haut de sa bascule. Son témoin d'état clignotera en VERT/AMBRE.



3. Le dispositif primaire s'associera automatiquement au dispositif complémentaire s'il est en mode d'association et dans sa portée sans fil. Une fois l'association réussie, le témoin d'état clignotera rapidement en VERT.

Pour en apprendre davantage sur les dispositifs complémentaires et consulter les directives de câblage, rendez-vous sur leviton.com/anywhere.

Témoin diagnostique

Si votre dispositif ne communique pas avec l'appli My Leviton, le témoin d'état pourrait servir d'outil diagnostique. Appuyez sur le bouton pendant au moins deux secondes (mais pas plus de sept secondes). Le témoin d'état émettra un code diagnostique en clignotant pendant deux secondes.

COULEUR	ÉTAT
AMBRE	Le dispositif ne se connecte pas au réseau Wi-Fi.
ROUGE	Le dispositif est connecté au réseau Wi-Fi, mais n'arrive pas à communiquer avec le cloud de My Leviton.
VERT/AMBRE, en alternance	Le dispositif est connecté au réseau Wi-Fi et au cloud de My Leviton, mais n'arrive pas à se régler sur l'heure de l'Internet.
VERT	Le dispositif est connecté au réseau Wi-Fi et au cloud de My Leviton, et il fonctionne normalement.

15

Configuration

Les gradateurs ÉBT/DEL Decora Smart Wi-Fi peuvent être connectés au cloud de My Leviton (voir la page 12), à Matter au moyen d'un contrôleur ou concentrateur compatible (voir la page 14), ou aux deux.

Pour la commande vocale avec Alexa, il suffit de paramétrer le dispositif via My Leviton et l'associer à un compte Amazon; on peut aussi utiliser Matter pour utiliser directement l'application Alexa si on a un appareil Amazon compatible au protocole Matter.

Pour la commande vocale de dispositifs compatibles avec l'Assistant Google, il suffit de paramétrer le dispositif via My Leviton et l'associer à un compte Google; on peut aussi utiliser Matter pour utiliser directement l'appli Google Home si on a un appareil Google compatible au protocole Matter.

Pour la commande vocale avec Siri, il faut utiliser Matter pour configurer directement le dispositif dans l'appli Domicile d'Apple; la commande de cet accessoire à certification Matter au moyen de l'appli Domicile d'Apple et de Siri requiert un concentrateur Apple (HomePod, Apple TV, etc.) doté du plus récent logiciel.

Pour intégrer le dispositif à un système SmartThings de Samsung, il faut le configurer dans l'appli du même nom et se connecter à un concentrateur compatible au protocole Matter.



11

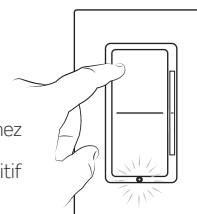
Témoin d'état

COULEUR	ACTIVITÉ	ÉTAT
VERT	Clignotant	Le dispositif est en mode de configuration et peut être ajouté à un réseau Wi-Fi.
VERT	Clignotant lentement	Le dispositif se connecte à un réseau Wi-Fi après avoir été mis sous tension.
VERT ou éteint	Aucun clignotement	Le dispositif fonctionne normalement et peut être configuré.
AMBRE	Clignotant lentement	Le dispositif n'est pas connecté à un réseau Wi-Fi, mais tente de le faire.
VERT/AMBRE	Clignotant en alternance	Le dispositif est en mode d'association sans fil avec un dispositif complémentaire Anywhere.
ROUGE	Clignotant	Des dispositifs complémentaires Anywhere se sont dissociés ou le nombre maximal d'associations a été atteint.
VERT/ROUGE/AMBRE	Clignotant en alternance	Fonction d'identification activée au niveau de l'appli My Leviton.

Rendez-vous sur My.Leviton.com et sélectionnez l'option « Support » pour obtenir plus de soutien.

Mode de configuration

1. Appuyez sur le haut de la bascule pendant 7 secondes (le témoin deviendra AMBRE); relâchez la bascule.
2. Le témoin d'état clignotera en VERT. Le dispositif est alors en mode de configuration.



Rétablissement des valeurs par défaut

1. Appuyez sur le haut de la bascule pendant 14 secondes.
 - Après les 7 premières secondes, le témoin d'état deviendra AMBRE. Continuez d'appuyer sur la bascule.
 - Après 14 secondes en tout, le témoin d'état clignotera rapidement en ROUGE/AMBRE.
2. Relâchez la bascule, et le dispositif se réinitialisera.

16

Obtenir l'appli

Pour télécharger l'appli My Leviton, rendez-vous sur my.leviton.com et cliquez sur le lien voulu, ou lisez le code QR ci-dessous au moyen de votre appareil mobile.



Ajouter un dispositif dans My Leviton

1. Assurez-vous que le dispositif est en mode de configuration (le témoin d'état devrait clignoter en VERT). Dans le cas contraire, reportez-vous à la page 16.
2. Lancez l'appli My Leviton.
3. Connectez-vous ou sélectionnez « Sign Up » pour ouvrir un compte.
4. Suivez les directives à l'écran.
5. Une fois la connexion réussie, appuyez sur le « + » dans le coin supérieur droit de la page des dispositifs et sélectionnez « Add Device ».
6. Suivez les directives pour intégrer le dispositif et le connecter à votre réseau Wi-Fi résidentiel.

12

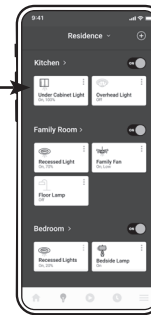
Vérifier les commandes de l'appli My Leviton

1. Lancez l'appli My Leviton.
2. Appuyez sur l'icône pour commuter l'appareil branché.

Astuce :

L'appli My Leviton propose plusieurs fonctions, comme la programmation, la commande à distance, un mode de vacances, la mise hors tension automatique, l'activation d'ambiances et d'autres paramètres avancés comme le type de lampe, la vitesse de gradation, des intensités préréglées, ainsi que des niveaux minimal et maximal de gradation.

D'autres options de soutien libre-service se trouvent dans l'application My Leviton ou à l'adresse my.leviton.com.



Mode de gradation

Le gradateur ÉBT/DEL Decora Smart Wi-Fi est conçu pour être utilisé avec des lampes électroniques à basse tension (ÉBT) immédiatement et est configuré par défaut selon une gradation à découpage en fin de phase. Avec des lampes compatibles, il est possible de configurer l'éclairage à DEL et la gradation à découpage en début de phases sur le dispositif en suivant ces étapes :

1. Appuyez sept fois de suite sur la bascule.
2. Le dispositif changera de mode, et son témoin d'état clignotera brièvement :
 - en VERT, pour indiquer une gradation à découpage en fin de phase et la configuration de lampes ÉBT;
 - en ROUGE, pour indiquer une gradation à découpage en début de phase et la configuration de lampes à DEL.

REMARQUE : On peut se servir de l'appli My Leviton pour effectuer des réglages comme la configuration d'autres types de lampes et des options de gradation.

13

Que faire si...

Quand le courant est rétabli, les luminaires s'allument, mais le gradateur n'a aucun effet sur eux.

- Pour fonctionner correctement, le gradateur doit être raccordé à la ligne (fil actif), au neutre, à la charge et à la terre.
- Confirmez que le fil BLANC est neutre.
- En présence de lampes à DEL ou fluocompactes, assurez-vous qu'elles sont réglables.

Le gradateur ne tamise pas assez la lampe à DEL, ou celle-ci se met à clignoter.

- Utilisez l'appli My Leviton pour hausser l'intensité minimale au plus bas niveau auquel la lampe ne clignote pas.
- Assurez-vous que les fils sont bien protégés par des capuchons de connexion.
- Confirmez le type de charge ou modifiez le mode de gradation (à découpage en début ou fin de phase).

Les charges ne se mettent pas sous tension.

- Le fusible est brûlé ou le disjoncteur s'est déclenché.
- Le neutre n'est pas raccordé au gradateur (fil BLANC).
- Le dispositif n'est pas alimenté par un courant alternatif de 120 V (60 Hz) SEULEMENT.

Le gradateur fonctionne de manière intermittente.

- Vérifiez si la charge ne dépasse pas les valeurs nominales.

Le dispositif ne se connecte pas au réseau Wi-Fi.

- Dans l'appli My Leviton, accédez à l'écran « Device Settings », puis sélectionnez « Reconfigure Wireless ».
- Suivez les directives pour reconfigurer votre dispositif et refaire les réglages Wi-Fi.

Comment nettoyer le dispositif?

- Utilisez un chiffon humide avec du savon doux pour le nettoyage. NE vous servez PAS de produits désinfectants atomisés en pulvérisateur, en vaporisateur ou autre.

Rendez-vous sur my.leviton.com ou communiquez avec l'équipe du soutien technique si vous avez besoin d'assistance.

17

La sécurité avant tout

AVERTISSEMENTS :
POUR ÉVITER LES RISQUES D'INCENDIE, DE CHOC ÉLECTRIQUE OU DE DÉCÈS, COUPER LE COURANT au fusible ou au disjoncteur et s'assurer que le circuit est hors tension avant de procéder à l'installation!
POUR ÉVITER LES INCENDIES, LES DOMMAGES MATÉRIELS ET LES LÉSIONS CORPORELLES, NE PAS utiliser le produit décrit aux présentes pour commander une prise ou un appareil à moteur/transformateur.
 Le produit décrit aux présentes doit être installé et utilisé conformément aux codes de l'électricité et aux règlements en matière d'électricité.
 Le produit décrit aux présentes est conçu pour l'intérieur seulement.
 À défaut de bien comprendre les présentes directives, en tout ou en partie, on doit faire appel à un électricien.

MISES EN GARDE :

- Le produit décrit aux présentes ne peut être utilisé qu'avec des luminaires compatibles réglables de 120 V, à DEL, fluocompactes, à incandescence ou à halogène, ou encore en présence d'un transformateur électronique (semi-conducteur) à basse tension. Il ne faut pas l'utiliser avec des luminaires ou des transformateurs magnétiques à basse tension (MBT). Pour consulter la liste de lampes compatibles, rendez-vous sur www.leviton.com/LED.
- Si le gradateur commande plusieurs lampes, elles DOIVENT toutes être du même type. L'emploi de lampes de mêmes marques et modèles rehaussera en outre sa performance.
- Le gradateur Decora Smart D2ELV n'est pas compatible avec les interrupteurs à trois ou à quatre voies ordinaires. On peut le combiner à un maximum de quatre dispositifs complémentaires de la même gamme (DD00R-DL ou DD0SR) pour pouvoir commander une même charge depuis plusieurs emplacements.
- Le parcours entre le gradateur et le dernier dispositif complémentaire du circuit ne doit pas dépasser 300 pi (90 m).
- Ce feuillet de directives doit être conservé; il contient des renseignements techniques relatifs à la vérification et au diagnostic des anomalies qui pourraient s'avérer utiles après l'installation.
- Le gradateur pourrait devenir chaud au toucher en cours de fonctionnement normal.
- Profondeur recommandée pour la boîte murale : 2 3/4 po (7 cm).
- Le produit décrit aux présentes ne doit être utilisé qu'avec du fil de cuivre ou plaqué cuivre.
- Les dispositifs à technologie Wi-Fi de Leviton communiquent via un réseau au même type. Si on veut y installer un grand nombre de composants, il serait recommandé de consulter la fiche technique des points d'accès sans fil pour déterminer la quantité maximale qu'ils peuvent prendre en charge. Il pourrait en effet être nécessaire de se doter de points d'accès plus récents et performants pour assurer le bon fonctionnement de tous les éléments du réseau.

AUTRES CARACTÉRISTIQUES

- Utilisation : commande de fonctionnement
- Impulsions de tension : 2 500 V
- Type d'action : 1
- Degré de pollution : 2
- Type de sectionneur : micro

GARANTIE LIMITÉE DE 1 AN

Pour consulter les modalités des garanties de 1 an offertes par Leviton sur ses produits, rendez-vous sur www.leviton.com, ou composer le 1-800-824-3005 pour en obtenir une version imprimée.

CANADA SEULEMENT

Pour obtenir des renseignements sur les garanties ou les retours de produits, les résidents canadiens peuvent écrire à la **Manufacture Leviton du Canada S.R.L., a/s du service de l'Assurance qualité, 165, boul. Hymus, Pointe-Claire (Québec), Canada, H9R 1E9, ou encore composer le 1 800 405-5320.**

WEB MARKETING