

Front Loading Patch Panel

Cat. No. 49455-48B

LEVITON[®]

WARNINGS:

- **TO AVOID DEATH OR INJURY**, never push objects of any kind into this product through openings, and never touch insulated wires or terminals unless the wiring has been disconnected at the network interface.
- **DO NOT** use this product near water—e.g., near a tub, basin, kitchen sink or laundry tub, in a wet basement, or near a swimming pool.

CAUTIONS:

- Never install communications wiring or components during a lightning storm.
- Never install communications components in wet locations unless the components are designed specifically for use in wet locations.
- Use caution when installing or modifying communications wiring components.

DI-048-49455-25A

INSTALLATION INSTRUCTIONS

ENGLISH

Product Description

Leviton's field-configurable Front Loading QuickPort[®] Patch Panel accommodates all QuickPort UTP Jacks for optimal flexibility and supports front or rear loading.

Panels include a single rear cable management bar. Optional rear cable management bars are available (cat. no. 49005-CMB). Additionally, an optional cable management clip (cat. no. 49005-CMC) is compatible when two rear management bars are used per panel (use one clip per management bar).

What's Included:

- Front Loading Panel (1)
- Plastic Bezels (48)
- Hardware Kit (1)
 - 12-24 x 0.5 in. Rack Screws (4)
 - Star Washers (4)
 - 8-32 x 0.25 in. Ground Screw (1)
- Rear Cable Management Bar (1)

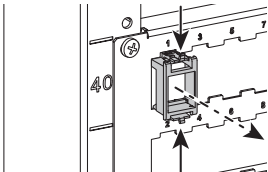
You Will Need:

For jack removal, a slim blade slotted screwdriver of 3/16 in. or smaller bit size is recommended.

Installation

Installing from the panel front:

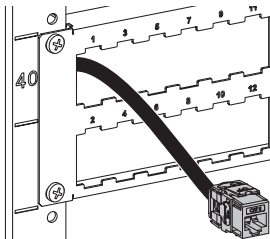
1. If installed, remove QuickPort bezels from the panel positions that will be added, by pinching the upper and lower latches and pulling straight out.



2. For **unterminated cables**: Route cables to patch panel and through each panel position to panel front. Allow for sufficient cable slack at the front of the panel for ease of termination.

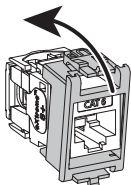
For pre-terminated cables:

Route terminated cables to patch-panel. Guide each terminated jack through the corresponding panel position until approximately 6 in. of slack is available at the front of the panel.

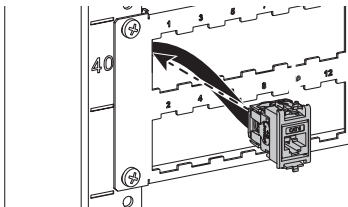


3. For **unterminated cables only**: Terminate each cable with desired QuickPort jack according to that product's instructions.

4. Install the terminated jack into the bezel by aligning the UP marking on the jack with the UP marking on the bezel. Angle the bottom of the jack into the bezel opening and snap the jack into place.

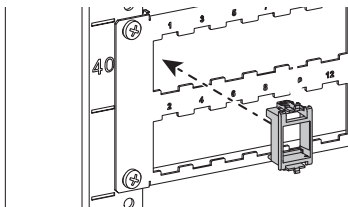


5. Install the bezel and jack assembly into the corresponding panel position by aligning the UP marking on the bezel with the top of the panel and snapping into place. Guide remaining cable slack through panel opening to panel rear at this time.



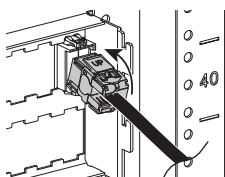
Installing from the panel rear:

1. Load the empty QuickPort Bezels into panel front by aligning the UP marking on each bezel with the top of the panel and snapping into an available panel position.



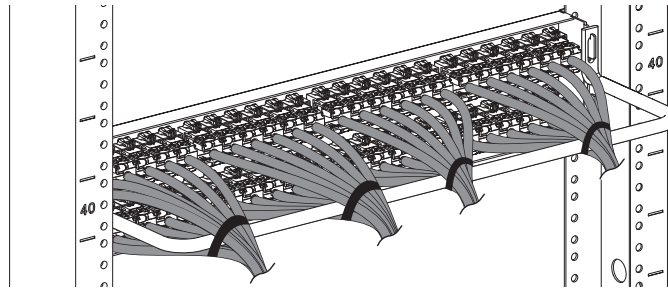
2. Route cables to patch panel, then terminate cables with desired QuickPort Jack according to that product's instructions.

3. Orient the terminated jack with the UP designation towards the top of the panel and snap each jack into the installed QuickPort Bezel. Begin where the cable originates and progress towards the other end or the center of the panel.

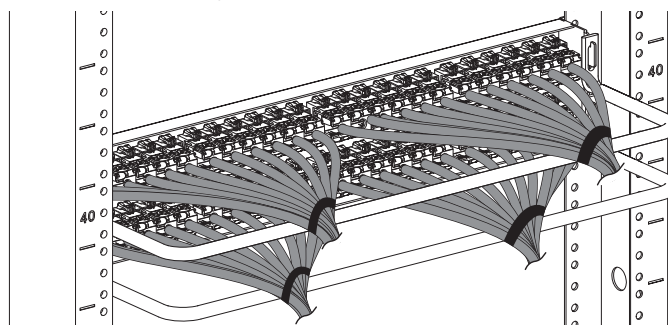


Cable Management

If using a single management bar, attach it to the upper mounting position on the rear of the panel. The bar will sit vertically centered behind the panel. Using user-provided hook and loop straps, bundle and secure the top row of cables to the top of the cable management bar. Bundle and secure the bottom row of cables to the bottom of the cable management bar. **DO NOT** compress or over-cinch the cables.

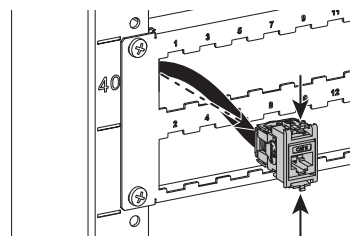


If using two rear management bars, install bars onto both mounting positions. Bundle and secure the top row of cables to the upper management bar. Bundle and secure the bottom row of cables to the lower management bar.



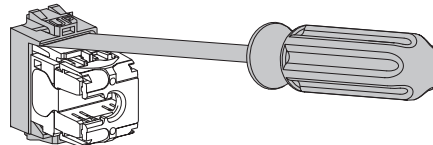
Removing the QuickPort Jacks

1. Remove bezel from panel by pinching the upper and lower latches and pulling straight out.



2. Using a slim blade slotted screwdriver (3/16 in. bit size or smaller), insert the driver at a flat angle between the jack latch and the bezel. As the driver is inserted the jack will unlatch and can be removed. With smaller screwdrivers a slight upward prying motion may be needed to free the jack.

IMPORTANT: Using a larger than recommended screwdriver will damage bezel.



Labeling and Port Identification

Port numbering is provided. A user-provided mechanically printed administration label may also be applied (0.25 in. tape size recommended).

Bonding/Grounding (Earthed)

CAUTION: Bonding with the standoff or star washers only provides grounding of the metal panel. The modular ports are non-conductive and are electrically isolated from the communications circuits per UL 1863.

If your local code requires the product to be bonded and/or grounded, use the grounding standoff (if present) or the supplied star washers. Standoffs use either a #8-32 or #10-32 screw (as provided) and require a ground wire (not supplied). Star washers should be placed between screw head and panel, and must pierce panel paint to be effective.

For Leviton Standard Limited 1 Year Warranty and Technical Assistance visit www.leviton.com/ns/support or Call 1-800-722-2082.

FOR CANADA ONLY

For warranty information and/or product returns, residents of Canada should contact Leviton in writing at **Leviton Manufacturing of Canada ULC** to the attention of the **Quality Assurance Department, 165 Hymus Blvd, Pointe-Claire (Quebec), Canada H9R 1E9 or by telephone at 1 800 405-5320.**

Patents covering this product, if any, can be found on Leviton.com/patents.

Leviton[®], Leviton[®] Block & Design, and QuickPort[®] are trademarks of Leviton Manufacturing Co., Inc. and are registered trademarks in many countries throughout the world.

WEB VERSION

Panneau de connexion à chargement frontal

N° de cat. 49455-48B

AVERTISSEMENTS:

- **POUR ÉVITER LES BLESSURES GRAVES OU MORTELLES**, il ne faut jamais insérer quelque objet que ce soit dans les ouvertures du produit décrit aux présentes ni toucher des bornes de raccordement ou fils non isolés, à moins que le circuit ne soit pas relié à l'interface réseau.
- **IL NE FAUT PAS** installer le produit décrit aux présentes à proximité d'une source d'eau, comme une baignoire, un bac à laver, une cuve à lessive ou un évier de cuisine, dans un sous-sol humide ni près d'une piscine.

MISES EN GARDE:

- Ne jamais effectuer l'installation de câblage ou de composants de communication pendant un orage.
- Ne jamais installer de composants de communication dans des endroits mouillés à moins qu'il s'agisse de dispositifs conçus spécialement pour cet usage.
- Il faut toujours procéder prudemment lorsqu'on installe ou on modifie du câblage de communication.

DIRECTIVES	FRAANÇAIS
------------	-----------

Description

Les panneaux QuickPort^{MD} à chargement frontal et configuration adaptable de Leviton acceptent tous les connecteurs UTP de la même gamme de façon à assurer une souplesse d'installation optimale de l'avant comme de l'arrière.

Ces panneaux sont dotés d'une barre de gestion de câblage arrière. On peut s'en procurer d'autres en commandant le no de cat. 49005-CMB. Des peignes de gestion 49005-CMC peuvent également être utilisés en présence de deux de ces barres (un peigne par barre).

Matériel fourni:

- Panneau à chargement frontal [1]
- Cadres en plastique [48]
- Jeu de ferrures [1]
 - Vis de bâti 12-24 x 0,5 po [4]
 - Rondelles éventails [4]
 - Vis de MALT 8-32 x 0,25 po [1]
- Barre de gestion de câblage arrière [1]

Matériel requis:

Pour le retrait des connecteurs, on recommande un tournevis ordinaire à lame mince de 3/16 po (4,8 mm) ou moins.

Installation

Installation de l'avant du panneau

1. Le cas échéant, retirer les cadres QuickPort des positions à remplir en pinçant les languettes supérieure et inférieure, puis en tirant bien droit.

2. **Câbles sans connecteurs:** Acheminer les câbles au travers de chaque position du panneau jusqu'à l'avant de ce dernier. Prévoir suffisamment de mou pour faciliter les terminaisons.

Câbles avec connecteurs: Acheminer les câbles jusqu'au panneau. Guider chaque connecteur au travers de la position visée jusqu'à ce qu'il y ait environ 6 po (15 cm) de mou à l'avant de ce dernier.

3. **Câbles sans connecteurs seulement:** Raccorder le connecteur QuickPort voulu à chaque câble en suivant les directives l'accompagnant.

4. Insérer chaque connecteur dans un cadre en alignant les mentions UP des deux composants. Incliner le dessous du connecteur et enclipser ce dernier dans l'ouverture visée.

5. Installer l'assemblage cadre/connecteurs à la position voulue dans le panneau en orientant la mention UP du cadre vers le haut de ce dernier et en l'enclipsant en place. Guider le mou restant au travers de l'ouverture vers l'arrière du panneau cette fois.

Installation de l'arrière du panneau

1. Installer les cadres QuickPort vides à l'avant du panneau en orientant chacune des mentions UP de ces premier vers le haut de ce dernier et en les enclipsant dans les positions voulues.

2. Acheminer les câbles jusqu'au panneau et en effectuer les terminaisons au moyen de connecteurs QuickPort, de la manière décrite sur les feuillets qui accompagnent ces derniers.

3. Orienter les mentions UP des connecteurs vers le haut du panneau et enclipser chacun d'entre eux dans un cadre QuickPort préalablement installé. Commencer là d'où les câbles proviennent en progressant vers l'autre extrémité ou le centre du panneau.

Gestion du câblage

Si on utilise une seule barre de gestion, il faut la fixer à la position supérieure à l'arrière du panneau. La barre devrait être en position verticale centrée. Utilisant des attaches à boucles et à crochets, rassembler et assujettir les câbles de la rangée supérieure au haut de la barre de gestion. Rassembler et assujettir la rangée inférieure de câbles au bas de la barre. **NE PAS** comprimer ni trop serrer les câbles.

Si on utilise deux barres de gestion, il faut les fixer aux deux positions à l'arrière du panneau. Rassembler et assujettir la rangée supérieure de câbles à la barre du haut. Rassembler et assujettir la rangée inférieure de câbles à la barre du bas.

Retrait des connecteurs QuickPort

1. Retirer le cadre voulu du panneau en pinçant les languettes supérieure et inférieure, puis en tirant bien droit.
2. Insérer graduellement et bien droit un tournevis ordinaire à lame mince (4,8 mm ou moins) entre la languette du connecteur et le cadre. Le connecteur se désenclenchera et pourra alors être retiré. Si le tournevis est plus petit, il pourrait être nécessaire d'exercer une force légèrement vers le haut pour dégager le connecteur.

IMPORTANT: Si on utilise un tournevis plus gros que ce qui est recommandé, on pourrait endommager les cadres.

Identification et étiquetage des ports

Les ports du produit décrit aux présentes ont été préalablement numérotés. Les utilisateurs peuvent aussi apposer leur propre étiquette imprimée mécaniquement (on recommande l'utilisation d'un ruban de 6,35 mm).

Mise à la masse (terre)/métallisation

MISE EN GARDE: le fait d'utiliser une cheville ou une rondelle éventail ne procurera de mise à la terre qu'au tableau métallique lui-même. Les ports ne sont pas conducteurs et ont été isolés des circuits de télécommunications, conformément à la norme UL 1863.

Si les codes locaux exigent une mise à la masse/métallisation supplémentaire, il faut se servir des **chevilles prévues à cette fin**, ou des **rondelles éventails fournies** en l'absence de ces dernières. **Les chevilles nécessitent des vis 8-32 ou 10-32** (fournies) et un fil de terre (non compris). Des rondelles éventails devraient être mises entre les têtes de vis et le panneau; elles doivent percer la peinture de ce dernier pour être efficaces.

Pour consulter la garantie limitée de 1 an et recourir à l'assistance technique de Leviton, on peut se rendre à l'adresse www.leviton.com/support ou composer le 1 800 824-3005.

CANADA SEULEMENT

Pour obtenir des renseignements sur les garanties ou les retours de produits, les résidents canadiens peuvent écrire à la **Manufacture Leviton du Canada S.R.L., a/s du service de l'Assurance qualité, 165, boul. Hymus, Pointe-Claire (Québec), Canada, H9R 1E9**, ou encore composer le **1 800 405-5320**.

Les brevets associés au produit décrit aux présentes, le cas échéant, se trouvent à l'adresse leviton.com/patents.

Levito^{MD}, son logo et son design, de même que QuickPort^{MD}, sont des marques de Leviton Manufacturing Co., Inc., déposées dans de nombreux pays de par le monde.

© 2022 Leviton Mfg. Co., Inc.

Panel de Conexión de Carga Frontal

Cat. Núm. 49455-48B

ADVERTENCIAS:

- **PARA EVITAR LA MUERTE O LESIONES**, nunca introduzca objetos de ningún tipo dentro de este producto a través de las aberturas y nunca toque cables o terminales sin aislar a menos que el cableado haya sido desconectado en la interfaz de la red.
- **NO** utilice este producto cerca del agua, por ejemplo, cerca de una bañera, lavabo, fregadero o lavadero, en un sótano húmedo, o cerca de una piscina.

PRECAUCIONES:

- Nunca instale cableado o componentes de comunicaciones durante una tormenta eléctrica.
- Nunca instale componentes de comunicaciones en sitios húmedos a menos que los componentes estén diseñados específicamente para uso en sitios húmedos.
- Tenga precaución al instalar o modificar los componentes del cableado de comunicaciones.

INSTRUCCIONES DE INSTALACIÓN	ESPAÑOL
------------------------------	---------

Descripción del Producto

El Panel de Conexión QuickPort[®] de Carga Frontal configurable en campo de Leviton puede alojar a todos los Conectores UTP QuickPort para una flexibilidad óptima y para dar soporte a carga frontal o trasera.

Los paneles incluyen una sola barra organizadora de cables trasera. Están disponibles barras organizadoras de cables traseras opcionales (Cat. Núm. 49005-CMB). Además, una grapa organizadora de cables opcional (Cat. Núm. 49005-CMC) es compatible cuando se utilizan dos barras organizadoras traseras por panel (utilice una grapa por barra organizadora).

Qué se Incluye:

- (1) Panel de Carga Frontal
- (48) Biseles de Plástico
- (1) Juego de Hardware
 - (4) Tornillos del Bastidor 12-24 x 1.27 cm (0.5 pulgadas)
 - (4) Arandelas de Estrella
 - (1) Tornillo de Puesta a Tierra 8-32 x 0.63 cm (0.25 pulgadas)
- (1) Barra Organizadora de Cables Trasera

Usted Necesitará:

Para retirar el conector, se recomienda un destornillador ranurado de hoja delgada de 0.47 cm (3/16 pulgadas) o un tamaño de broca más pequeño.

Instalación

Instalación desde la parte frontal del panel:

1. Si están instalados, retire los biseles QuickPort de las posiciones del panel que serán agregadas, presionando los pestillos superior e inferior y jalando hacia afuera en forma recta.

2. **Para cables no terminados:** Pase los cables hacia el panel de conexión y a través de cada posición del panel hacia la parte frontal del panel. Deje una holgura suficiente en los cables en la parte frontal del panel para facilitar la terminación.

Para cables terminados previamente: Dirija los cables terminados hacia el panel de conexión. Guíe cada conector terminado a través de la posición del panel correspondiente hasta que estén disponibles aproximadamente 15.24 cm (6 pulgadas) de holgura en la parte frontal del panel.

3. **Para cables no terminados únicamente:** Termine cada cable con el conector QuickPort deseado de acuerdo con las instrucciones del producto.

4. Instale el conector terminado dentro del bisel alineando la marca de ARRIBA en el conector con la marca de ARRIBA en el bisel. Incline la parte inferior del conector hacia adentro de la abertura del bisel y empuje a presión el conector en su lugar.

5. Instale el ensamble del bisel y el conector dentro de la posición del panel correspondiente alineando la marca de ARRIBA en el bisel con la parte superior del panel y empujando a presión en su lugar. Guíe la holgura del cable restante a través de la abertura del panel hacia la parte trasera del panel en este momento.

Instalación desde la parte trasera del panel:

1. Cargue los Biseles QuickPort vacíos dentro de la parte frontal del panel alineando la marca de ARRIBA en cada bisel con la parte superior del panel y empujando a presión dentro de una posición del panel disponible.

2. Dirija los cables hacia el panel de conexión y después termine los cables con el Conector QuickPort deseado de acuerdo con las instrucciones de dicho producto.

3. Oriente el conector terminado con la indicación de ARRIBA hacia la parte superior del panel y empuje a presión cada conector dentro del Bisel QuickPort instalado. Empece donde se origina el cable y avance hacia el otro extremo o el centro del panel.

Organización de los Cables

Si se utiliza una sola barra organizadora, fijela en la posición de montaje superior en la parte trasera del panel. La barra quedará colocada en forma vertical centrada detrás del panel. Utilizando las correas de gancho y bucle suministradas por el usuario, ate y sujete los cables de la hilera superior a la parte superior de la barra organizadora de cables. Ate y sujete los cables de la hilera inferior a la parte inferior de la barra organizadora de cables. **NO** comprima ni apriete excesivamente los cables.

Si se utilizan dos barras organizadoras traseras, instale las barras dentro de ambas posiciones de montaje. Ate y sujete la hilera superior de cables a la barra organizadora superior. Ate y sujete la hilera inferior de cables a la barra organizadora inferior.

Retiro de los Conectores QuickPort

1. Retire el bisel del panel presionando los pestillos superior e inferior y jalando hacia afuera en forma recta.
2. Utilizando un destornillador ranurado de hoja delgada (tamaño de broca más pequeño de 0.47 cm (3/16 pulgadas) o más pequeño), inserte el destornillador en un ángulo plano entre el pestillo del conector y el bisel. A medida que inserta el destornillador, el conector se desenganchará y podrá ser retirado. Con destornilladores más pequeños, podría ser necesario un ligero movimiento de palanca hacia arriba para liberar el conector.

IMPORTANTE: Utilizar un destornillador más grande al recomendado dañará el bisel.

Etiquetado e Identificación del Puerto

Se proporciona la numeración del puerto. También puede aplicarse una etiqueta administrativa impresa mecánicamente suministrada por el usuario (se recomienda un tamaño de cinta de 0.63 cm (0.25 pulgadas)).

Fijación/Conexión a Tierra (Puesto a Tierra)

PRECAUCIÓN: La fijación con el separador o arandelas de estrella únicamente proporciona la conexión a tierra del panel metálico. Los puertos modulares no son conductores y están aislados eléctricamente de los circuitos de comunicación conforme a UL 1863.

Si su código local requiere que el producto sea fijado y/o conectado a tierra, utilice el separador de puesta a tierra (si está disponible) o las arandelas de estrella suministradas. Los separadores utilizan un tornillo ya sea #8-32 ó #10-32 (tal como se suministra) y requieren un cable de puesta a tierra (no suministrado). Las arandelas de estrella deben colocarse entre la cabeza del tornillo y el panel, y deben perforar la pintura del panel para que sea efectivo.

Para la Garantía Estándar Limitada de 1 año de Leviton y Asistencia Técnica visite www.leviton.com/ns/support o llame al 1-800-722-2062.

Las patentes que cubren este producto, si las hay, pueden encontrarse en [Levito.com/patents](http://leviton.com/patents).

Levito[®], el Bloque y Diseño de Leviton[®] y QuickPort[®] son marcas registradas de Leviton Manufacturing Co., Inc. y son marcas registradas en varios países en todo el mundo.