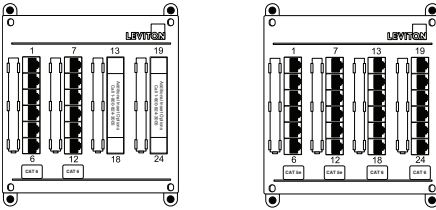


## Twist & Mount Patch Panel



# IMPORTANT INSTRUCTIONS

1. Read and understand all instructions. Follow all warning and instructions marked on the product.
2. Do not use this product near water-e.g., near a tub, wash basin, kitchen sink or laundry tub, in a wet basement, or near a swimming pool.
3. Never push objects of any kind into this product through openings, as they may touch dangerous voltages.

## 4. **SAVE THESE INSTRUCTIONS.**

# SAFETY INFORMATION

1. Never install communications wiring or components during a lightning storm.
2. Never install communications components in wet locations unless the components are designed specifically for use in wet locations.
3. Never touch uninsulated wires or terminals unless the wiring has been disconnected at the network interface.
4. Use caution when installing or modifying communications wiring or components.
5. To prevent electrical shock, each opening must be filled with a module.

## Twist & Mount Patch Panel

To view installation video, pictures, descriptions, specifications, or instruction sheets for the Twist & Mount Patch Panel, please visit our web site at: [www.leviton.com](http://www.leviton.com).

### INTRODUCTION

#### Application

Leviton's Twist & Mount Patch Panel is designed to connect telephone and data services for home or small office cabling. The panel fits into Leviton's Structured Media® enclosures (SMC), featuring installer friendly installation hooks and Push-Lock Pin mounting. The Twist & Mount Patch Panel provides for standards compliant patching of Category 5e and/or Category 6 Structured Cabling to sources in the SMC and can be used with various Leviton modules to provide for voice or data distribution.

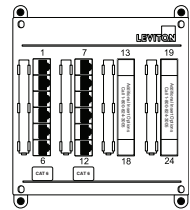
#### Configurations

Leviton offers the following Twist & Mount Patch Panels for your telephone and data distribution needs:

#### Combination CAT 5e and CAT 6 12-Port Twist & Mount (476TM-652):

Consists of:

- 6 Ports of Category 5e
- 6 Ports of Category 6
- Route Gigabit Ethernet to 6 locations
- Route telephone, fax, modem to 6 locations
- 2 Expansion slots



#### CAT 5e 12-Port Twist & Mount (476TM-512):

Consists of:

- 12 Ports of Category 5e
- Route telephone, fax, modem, Ethernet to 12 locations
- 2 Expansion slots

#### CAT 6 12-Port Twist & Mount (476TM-612):

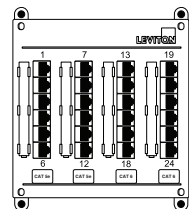
Consists of:

- 12 Ports of Category 6
- Route telephone, fax, modem, Gigabit Ethernet to 12 locations
- 2 Expansion slots

#### Combination CAT 5e and CAT 6 Twist & Mount (476TM-654):

Consists of:

- 12 Ports of Category 5e
- 12 Ports of Category 6
- Route Gigabit Ethernet to 12 locations
- Route telephone, fax, modem to 12 locations



### **CAT 5e Twist & Mount (476TM-524):**

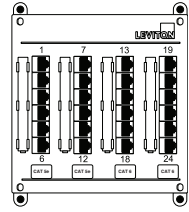
Consists of:

- 24 Ports of Category 5e
- Route telephone, fax, modem, Ethernet to 24 locations

### **CAT 6 Twist & Mount (476TM-624):**

Consists of:

- 24 Ports of Category 6
- Route telephone, fax, modem, Gigabit Ethernet to 24 locations



### **Package Contents**

The following items are included with your Panel:

- Twist & Mount Patch Panel preloaded with CAT5e and/or CAT6 boards
- Plastic 110 Termination Tool
- Four Push-Lock Pins and Grommets
- Wiring ID Labels

### **Required Tools**

For wire termination the following tools are required:

- Angle cutters (if using the provided Plastic 110 Termination Tool)
- Professional Impact Tool with 110 Cutting Blade
- Wire Cutters
- UTP Wire Stripping Tool

## **1) GETTING STARTED**

### **Planning**

Plan your cable routing carefully to determine which distribution panel will satisfy your requirements. Determine the number of outlet locations required for phone, fax, modem, and Ethernet and/or Gigabit Ethernet service.

### **Define**

Label each wire with its corresponding location or ID number. Use the provided Wiring Identification Chart at the end of these instructions to map the placement of your wires in the Panel, and for reference when filling out the wiring ID labels for the front of the Twist & Mount Panel. The numbers on the termination side of the Twist & Mount correspond with the jack position on the front of the Panel.

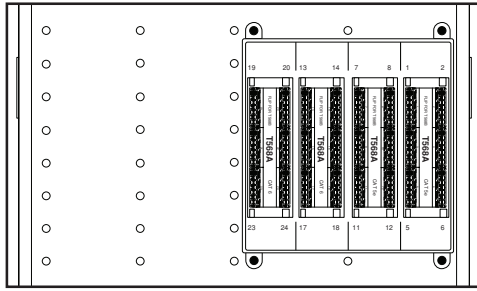
### **Organize**

In the SMC, separate the voice wires from the data wires for ease of termination. Determine how you will route your wires into the Panel for termination. You can bring your wires in through the top or bottom of the Panel feeding the wires into the wire channels which will hold them in place during termination and when twisting the panel for mounting. Generally if conduit is used you will want to come in through the bottom of the panel to provide an adequate service loop.

## **2) INSTALLATION**

### **Twist & Mount Patch Panel**

During cable termination the Twist & Mount Panel must be mounted with the 110 IDCs facing out of the enclosure. Make sure the top of the panel is facing the top of the SMC. Align the installation hooks with the grid holes on the back of the enclosure and slide the Panel down so it hangs securely in the enclosure.



**Cable Termination:**

Run twisted pair cable to the Panel from the wall outlets. Strip approximately 3" of outer jacket from the cable. Match the color coding of the wires to the colors on the 110 IDC color coded wire termination diagram. All four pairs of each cable must be terminated. Make sure to terminate Category 5e wire to Category 5e ports and Category 6 wire to Category 6 ports. Slide each wire into the wire holder in its associated channel.

**NOTE:** The TIA-570-B Residential Wiring Standard calls for T568A wiring termination. Certain building installations may require T568B termination. To use T568B termination, flip the color coded wire termination diagram over and wire according to the color code shown for T568B. Wall Outlets must be wired to match the chosen termination standard.

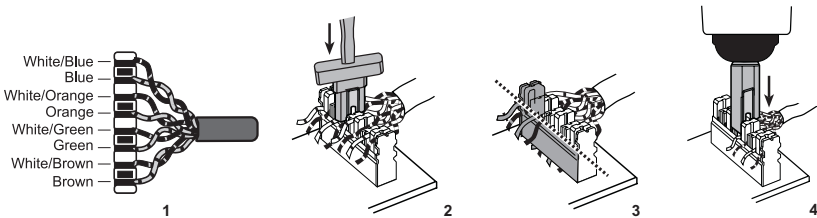
For voice, each pair of wires corresponds to one line from the phone company when wire is used to distribute phone service. (Line 1=Blue pair, Line 2=Orange pair, Line 3=Green pair, Line 4=Brown pair.) **(Figure 1)**

**Using Plastic Tool Provided:**

1. Push the appropriate wire into the color designated 110 IDC slot with the tool **(Figure 2)**.
2. Trim excess wire with diagonal cutters **(Figure 3)**.

**Using professional Punch Tool:**

1. Orient tool with cutting blade as shown **(Figure 4)**.
2. Push straight down until tool seats and trims wire, making a clicking noise.



**3) MOUNTING**

After terminating all cables and all wires, slide the panel up and pull straight out and away from the enclosure to release the installation hooks. Twist the patch panel 180° horizontally and align the mounting pins with the grid holes in the back of the enclosure. Feed excess cable into the wall cavity and with the mounting pin plungers in the "out" position, press the unit into the grid in the desired location, secure by pushing the plungers in. Dress service loop of wires along the side of the enclosure.

#### 4) LABEL

Reference the completed Wiring Identification Chart (**Step 1**) when filling out the labels for the front on the Panel. Label each jack accordingly with location and service type (data or telephone). Slide the labels from the top of the Panel into the label holders. Peel the protective film from the front and back of each label cover and insert into the label holders so that it lays on top of the paper label to protect it.

#### WIRING IDENTIFICATION CHART:

Jack:	1	Location: _____
Jack:	2	Location: _____
Jack:	3	Location: _____
Jack:	4	Location: _____
Jack:	5	Location: _____
Jack:	6	Location: _____
Jack:	7	Location: _____
Jack:	8	Location: _____
Jack:	9	Location: _____
Jack:	10	Location: _____
Jack:	11	Location: _____
Jack:	12	Location: _____
Jack:	13	Location: _____
Jack:	14	Location: _____
Jack:	15	Location: _____
Jack:	16	Location: _____
Jack:	17	Location: _____
Jack:	18	Location: _____
Jack:	19	Location: _____
Jack:	20	Location: _____
Jack:	21	Location: _____
Jack:	22	Location: _____
Jack:	23	Location: _____
Jack:	24	Location: _____



## Tableau de connexion à fixation pivotante

# DIRECTIVES IMPORTANTES

1. Lire les présentes directives et s'assurer de bien les comprendre; observer tous les avertissements et directives apparaissant sur le dispositif.
2. Ne pas installer ce dispositif à proximité d'une source d'eau - comme une baignoire, un bac à laver, une cuve à lessive ou un évier de cuisine -, dans un sous-sol humide ni près d'une piscine.
3. Ne jamais insérer quelque objet que ce soit dans les ouvertures de ce dispositif; elles sont sous tension et peuvent présenter un danger.

## 4. **CONSERVER LES PRÉSENTES DIRECTIVES.**

# CONSIGNES DE SÉCURITÉ

1. Ne jamais effectuer l'installation de câblage ou de composants de communication pendant un orage.
2. Ne jamais installer de composants de communication dans des endroits mouillés à moins qu'il s'agisse de dispositifs conçus spécialement pour cet usage.
3. Ne jamais toucher des bornes de raccordement ni du fil non isolés, à moins que le circuit ne soit pas relié à l'interface réseau.
4. On doit prendre toutes les précautions requises lorsqu'on installe ou modifie du câblage ou des composants de télécommunication.
5. Afin d'éviter les chocs électriques, toutes les ouvertures doivent être dotées d'un module.

## Tableau de connexion à fixation pivotante

Pour voir une vidéo d'installation, ainsi que les images, descriptions, caractéristiques techniques et directives relatives aux panneaux à fixation pivotante, on peut visiter le site Web [www.leviton.com](http://www.leviton.com).

### INTRODUCTION

#### Applications

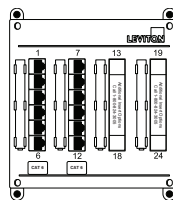
Les panneaux à fixation pivotante de Leviton sont conçus pour les raccordements téléphoniques et coaxiaux de domiciles et de petits bureaux. Ils s'insèrent dans les centres Structured Media<sup>MC</sup> (centre médias structurés, ou CMS) grâce à des crochets et des pattes de retenue expressément conçus pour faciliter la tâche des installateurs. Ils permettent ainsi la connexion de câblage de catégorie 5e ou 6 à diverses sources installées dans le CMS, et peuvent accepter des modules de répartition de la voix et des données.

#### Configurations

Leviton offre les Tableau de connexion à fixation pivotante suivants, dont un sera certainement apte à répondre à tous les besoins de l'utilisateur en matière de distribution téléphonique et coaxiale :

#### Tableau de connexion à fixation pivotante de catégories 5e et 6 à 12 points de connexion (476TM-652) Composants :

- six points de connexion de catégorie 5e;
- six points de connexion de catégorie 6;
- routage de signaux Ethernet par gigaoctets vers 6 emplacements;
- routage de signaux de téléphones, de télécopieurs et de modems vers 6 emplacements;
- deux fentes d'extension.



#### Tableau de connexion à fixation pivotante de catégorie 5e à 12 points de connexion (476TM-512) Composants :

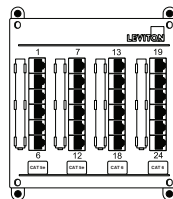
- douze points de connexion de catégorie 5e;
- routage de signaux Ethernet, de téléphones, de télécopieurs et de modems vers 12 emplacements;
- deux fentes d'extension.

#### Tableau de connexion à fixation pivotante de catégorie 6 à 12 points de connexion (476TM-612) Composants :

- douze points de connexion de catégorie 6;
- routage de signaux Ethernet par gigaoctets, de téléphones, de télécopieurs et de modems vers 12 emplacements;
- deux fentes d'extension.

#### Tableau de connexion à fixation pivotante de catégories 5e et 6 (476TM-654) Composants :

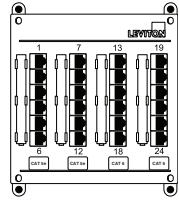
- douze points de connexion de catégorie 5e;
- douze points de connexion de catégorie 6;
- routage de signaux Ethernet par gigaoctets vers 12 emplacements;
- routage de signaux de téléphones, de télécopieurs et de modems vers 12 emplacements.





### Tableau de connexion à fixation pivotante de catégorie 5e (476TM-524) Composants :

- vingt-quatre points de connexion de catégorie 5e;
- routage de signaux Ethernet, de téléphones, de télécopieurs et de modems vers 24 emplacements.



### Tableau de connexion à fixation pivotante de catégorie 6 (476TM-624) Composants :

- vingt-quatre points de connexion de catégorie 6;
- routage de signaux Ethernet par gigaoctets, de téléphones, de télécopieurs et de modems vers 24 emplacements.

#### Contenu de l'emballage :

Les éléments suivants sont inclus dans l'emballage :

- Tableau de connexion à fixation pivotante, doté en usine de cartes de catégories 5e ou 6
- Outil de terminaison en plastique (type 110)
- Quatre bagues et pattes de retenue
- Étiquettes de câblage

#### Outils requis

Les outils suivants sont requis pour effectuer les terminaisons :

- Coupe-fil biseauté (si on utilise l'outil en plastique fourni)
- Percuteur professionnel et lame de type 110
- Coupe-fil
- Dénudeur de PTNB

## 1) POUR COMMENCER

### Préparation

Planifier le parcours de câblage afin de choisir le modèle de panneau qui conviendra le mieux aux besoins. Déterminer le nombre de sorties requises pour les services de téléphone, de télécopieur, de modem et d'Ethernet (par gigaoctets ou non).

### Identification

Étiqueter chaque fil en indiquant l'emplacement ou le code. Se servir du tableau d'identification à la fin des présentes directives pour consigner la configuration du panneau, et à titre de référence quand viendra le temps de remplir les étiquettes à l'avant de ce dernier. Les chiffres du côté terminaisons du panneau correspondent à la position des connecteurs sur sa face.

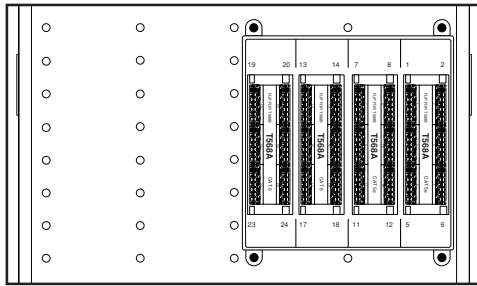
### Organisation

Dans le CMS, séparer les fils de transmission de la voix de ceux de transmission de données pour faciliter les terminaisons. Déterminer le parcours de chacun dans le panneau. Les fils peuvent entrer par le haut ou par le bas de ce dernier, puis pénétrer dans les goulottes appropriées, qui les retiendront durant la procédure de terminaison et le pivotement du panneau en vue de son montage final. En présence de conduits, il est généralement préférable de faire entrer le câblage par le bas, de manière à pouvoir assurer le bon placement des lignes de liaison.

## 2) INSTALLATION

### Tableau de connexion à fixation pivotante

Durant l'étape de terminaison, le panneau doit être placé de manière à ce que ses contacts IDC soient orientés vers l'extérieur. Il faut également faire en sorte que le dessus du panneau soit face à celui du CMS. Aligner les crochets d'installation avec les trous arrière du logement, et glisser le panneau vers le bas pour bien l'accrocher.



### Terminaison des câbles

Acheminer le câble à paires torsadées d'une des prises murales. Dégainer le câble sur environ 3 po (7,6 cm). Raccorder les fils en observant le diagramme de chromocodage pour la terminaison des connecteurs 110 IDC. Les quatre paires de chaque câble doivent être connectées. S'assurer de relier les fils aux points de connexion de catégorie appropriée (5e ou 6e). Glisser chaque fil dans le dispositif de retenue de la goulotte visée.

**REMARQUE :** la norme de câblage résidentiel TIA-570-B exige des terminaisons de type T568A. Certains immeubles requièrent cependant la méthode T568B. Pour l'employer, il suffit de retourner le diagramme de chromocodage. Les prises murales doivent également être raccordées suivant la norme choisie.

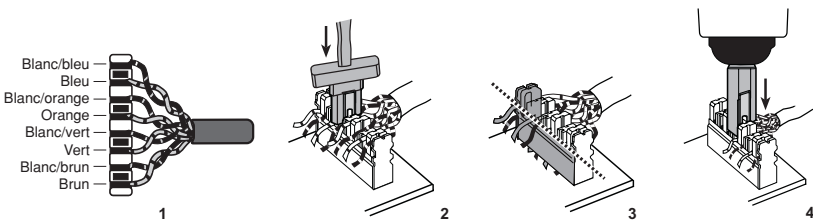
Dans les câbles de transmission de la voix, lorsqu'on veut répartir les signaux, chaque paire de fils correspond à une ligne téléphonique. La paire bleue est associée à la ligne 1, la paire orange à la ligne 2, la paire verte à la ligne 3 et la paire brune à la ligne 4 (**figure 1**).

### Utilisation de l'outil en plastique fourni:

1. Enfoncer les fils dans les fentes au chromocodage approprié (**figure 2**);
2. Couper les longueurs excédentaires à l'aide d'un coupe-fil biseauté (**figure 3**).

### Utilisation d'un perceuseur professionnel:

1. Orienter la lame de l'outil dans le sens indiqué (**figure 4**);
2. Pousser directement vers le bas jusqu'à ce que l'outil insère et coupe le fil, en produisant un déclat.



### 3) FIXATION

Une fois toutes les terminaisons effectuées, glisser le panneau vers le haut et le tirer vers soi de manière à le libérer des crochets d'installation. Le faire pivoter de 180° à l'horizontale, et aligner les pattes de retenue avec les trous arrière du logement. Insérer les mous de câble dans la cavité murale et, en s'assurant que les plongeurs des pattes de retenue sont bien ressortis, appuyer le panneau contre la partition à l'endroit voulu; assujettir le tout en enfonçant les plongeurs. Faire courir les lignes de liaison le long de la paroi latérale du logement.

#### 4) ÉTIQUETAGE

Consulter le tableau d'identification (**étape 1**) pour remplir les étiquettes à l'avant du panneau. Y indiquer l'emplacement et le type de service (voix ou données) pour chacun des connecteurs. Glisser les étiquettes dans la partie supérieure du panneau, jusque dans les supports prévus à cette fin. Enlever les pellicules protectrices avant et arrière des fenêtres, et insérer ces dernières dans les supports de manière à protéger l'étiquette en papier.

##### TABLEAU D'IDENTIFICATION :

Emplacement du connecteur 1 : \_\_\_\_\_

Emplacement du connecteur 2 : \_\_\_\_\_

Emplacement du connecteur 3 : \_\_\_\_\_

Emplacement du connecteur 4 : \_\_\_\_\_

Emplacement du connecteur 5 : \_\_\_\_\_

Emplacement du connecteur 6 : \_\_\_\_\_

Emplacement du connecteur 7 : \_\_\_\_\_

Emplacement du connecteur 8 : \_\_\_\_\_

Emplacement du connecteur 9 : \_\_\_\_\_

Emplacement du connecteur 10 : \_\_\_\_\_

Emplacement du connecteur 11 : \_\_\_\_\_

Emplacement du connecteur 12 : \_\_\_\_\_

Emplacement du connecteur 13 : \_\_\_\_\_

Emplacement du connecteur 14 : \_\_\_\_\_

Emplacement du connecteur 15 : \_\_\_\_\_

Emplacement du connecteur 16 : \_\_\_\_\_

Emplacement du connecteur 17 : \_\_\_\_\_

Emplacement du connecteur 18 : \_\_\_\_\_

Emplacement du connecteur 19 : \_\_\_\_\_

Emplacement du connecteur 20 : \_\_\_\_\_

Emplacement du connecteur 21 : \_\_\_\_\_

Emplacement du connecteur 22 : \_\_\_\_\_

Emplacement du connecteur 23 : \_\_\_\_\_

Emplacement du connecteur 24 : \_\_\_\_\_

## REMARQUES

---

---

---

---

---

---

---

---

---

---

---

---

---

---

---

#### EXCLUSIONS ET GARANTIE LIMITÉE DE 2 ANS

Leviton garantit au premier acheteur, et uniquement au crédit du dit acheteur, que ce produit ne présente ni défauts de fabrication ni défauts de matériaux au moment de sa vente par Leviton, et n'en présentera pas tant qu'il est utilisé de façon normale et adéquate, pendant une période de 2 ans suivant la date d'achat. La seule obligation de Leviton sera de corriger les dits défauts en réparant ou en remplaçant le produit défectueux si ce dernier est retourné port payé, accompagné d'une preuve de la date d'achat, avant la fin de la dite période de 2 ans, à la **Manufacture Leviton du Canada Limitée, au soin du service de l'Assurance Qualité, 165 boul. Hymus, Pointe-Claire, (Québec), Canada H9R 1E9**. Par cette garantie, Leviton exclut et décline toute responsabilité envers les frais de main d'oeuvre encourus pour retirer et réinstaller le produit. Cette garantie sera nulle et non avenue si le produit est installé incorrectement ou dans un environnement inadéquat, s'il a été surchargé, incorrectement utilisé, ouvert, employé de façon abusive ou modifié de quelle que manière que ce soit, ou s'il n'a été utilisé ni dans des conditions normales ni conformément aux directives ou étiquettes qui l'accompagnent. **Aucune autre garantie, explicite ou implicite, y compris celle de qualité marchande et de conformité au besoin, n'est donnée**, mais si une garantie implicite est requise en vertu de lois applicables, la dite garantie implicite, y compris la garantie de qualité marchande et de conformité au besoin, est limitée à une durée de 2 ans. **Leviton décline toute responsabilité envers les dommages indirects, particuliers ou consécutifs, incluant, sans restriction, la perte d'usage d'équipement, la perte de ventes ou les manques à gagner, et tout dommage-intérêt découlant du délai ou du défaut de l'exécution des obligations de cette garantie**. Seuls les recours stipulés dans les présentes, qu'ils soient d'ordre contractuel, délictuel ou autre, sont offerts en vertu de cette garantie.

Gire y monte el panel de interconexión

## **INSTRUCCIONES IMPORTANTES**

1. Lea y comprenda perfectamente todas las instrucciones. Siga todas las instrucciones y advertencias marcadas en el producto.
2. No utilice estos productos cerca del agua, por ejemplo, cerca de bañeras, tinas, lavaderos o lavabos, en sótanos húmedos o cerca de piscinas.
3. Nunca introduzca objetos de ningún tipo a través de las aberturas de estos productos, ya que puedan hacer contacto con voltajes peligrosos.

4. **CONSERVE ESTAS INSTRUCCIONES.**

## **INFORMACION DE SEGURIDAD**

1. Nunca instale cableado con componentes de comunicaciones durante una tormenta eléctrica.
2. Nunca instale componentes de comunicaciones en un local mojado, si los componentes no han sido diseñados específicamente para ser usados en locales mojados.
3. Nunca toque alambres o terminales sin aislante, si el cableado no ha sido desconectado de la interfaz de la red.
4. Tenga precaución cuando este instalando o modificando cableado o componentes de comunicaciones.
5. Para evitar shock eléctrico, todas las aberturas de ben poseer un módulo.

## Gire y monte el panel de interconexión

Para ver el video de instalación, fotos, descripciones, especificaciones y hoja de instrucciones para instalar el Gire y monte el panel de interconexión, visite nuestra página de Internet [www.leviton.com](http://www.leviton.com).

### INTRODUCCION

#### Aplicación

El Gire y monte el panel de interconexión está diseñado para conectar servicios de teléfono e información para cableado pequeño en casas u oficinas. El panel cabe en las cajas de Structured Media® de Leviton (SMC) y es fácil de instalar con ganchos y pernos a presión con seguro. Los paneles proveen distribución de voz e información a las fuentes del Centro de Media Estructurada (SMC) que cumplen con los estándares de cableado estructurado categoría 5e y/o categoría 6 y se pueden utilizar con varios módulos de Leviton.

#### Configuraciones

Leviton ofrece los siguientes paneles de distribución de teléfono e información para sus necesidades:

#### La combinación CAT 5E y CAT 6, 12-Entradas gire y monte (476TM-652) Consiste en:

- 6 puertos de categoría 5E
- 6 puertos de categoría 6
- Guía de Ethernet Gigabit a 6 lugares
- Guía de teléfono, fax, módem a 6 lugares
- 2 ranuras de extensión

#### La combinación CAT 5E, 12-Entradas gire y monte (476TM-512) Consiste en:

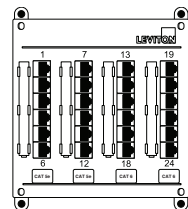
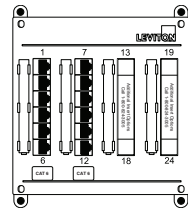
- 12 puertos de categoría 5E
- Guía de teléfono, fax, módem, Ethernet a 12 lugares
- 2 ranuras de extensión

#### La combinación CAT 6, 12-Entradas gire y monte (476TM-612) Consiste en:

- 12 puertos de categoría 6
- Guía de teléfono, fax, módem, Ethernet Gigabit a 12 lugares
- 2 ranuras de extensión

#### Combinación CAT. 5e y CAT 6 (476TM-654) Consiste en:

- 12 Entradas de categoría 5e
- 12 Entradas de categoría 6
- Guía Ethernet Gigabit a 12 lugares
- Guía teléfono, fax, módem a 12 lugares



### **CAT. 5e (476TM-524):**

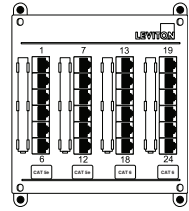
Consiste en:

- 24 Entradas de categoría 5e
- Guía teléfono, fax, módem, Ethernet a 24 lugares

### **CAT. 6 (476TM-624):**

Consiste en:

- 24 Entradas de categoría 6
- Guía teléfono, fax, módem Gigabit Ethernet a 24 lugares El paquete contiene:



### **Los siguientes artículos vienen incluidos con el panel:**

- Panel del montaje precargado con tableros CAT 5e y/o CAT 6
- Herramienta de terminación de plástico 110
- Cuatro pernos y ojales a presión con seguro
- Etiquetas para identificación del cableado
- Hoja de instrucción

### **Herramientas requeridas**

**Para la terminación del alambre se requieren las siguientes herramientas:**

- Cortadores en ángulo (si está usando la herramienta de terminación de plástico 110, proporcionada)
- Herramienta profesional de impacto con cuchilla de corte 110
- Cortadores de alambres
- Herramienta para pelar alambre UTP

## **1) PARA EMPEZAR**

### **Planeamiento**

Planee cuidadosamente la ruta del cable para determinar qué panel de distribución satisface sus requerimientos. Determine el número de salidas de contactos requeridos para teléfono, fax, módem y servicio de Ethernet y/o de Ethernet del Gigabit.

### **Defina**

Identifique cada alambre con su lugar correspondiente o número de identificación. Utilice el cuadro de identificación de cableado proporcionado al final de estas instrucciones, para trazar la ubicación de sus alambres en el panel y para referencia al completar las etiquetas de identificación del cableado en el frente del panel. Los números en el lado de terminación del panel corresponden a la posición del jack en el frente del panel.

### **Organice**

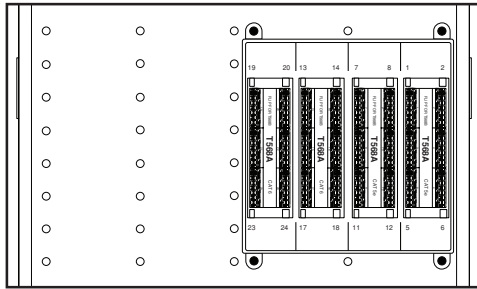
En el SMC separe los alambres de voz de los alambres de información para una terminación fácil. Determine cómo guiará sus alambres en el panel para la terminación. Puede pasar los alambres a través de la parte superior o inferior del panel para colocarlos en los canales de alambre que los sujetará en su lugar para la terminación y cuando gire el panel para el montaje. Generalmente si se utiliza el conducto debe pasar los alambres a través de la base del panel para formar un circuito adecuado de servicio.

## **2) INSTALACION**

### **Gire y monte el panel de interconexión**

Durante la terminación del cable en el panel se debe montar con las identificaciones 110 hacia afuera de la caja. Cerciórese que la parte superior del panel esté hacia la parte superior del SMC. Alinee los ganchos de instalación con los agujeros de la rejilla en la parte posterior de la caja y deslice el panel hacia abajo para que se sostenga seguro en la caja.





**Terminación del cable:**

Corra el par de cables entrelazados que salen de la pared al panel. Pele aproximadamente 7.6 cm. del forro del cable. Empareje los alambres de acuerdo al código de color con los alambres IDC 110 en el diagrama terminación. Los cuatro pares de cada cable deben ser terminados. Asegúrese de terminar el alambre categoría 5e en las entradas de categoría 5e y el alambre categoría 6 en las entradas de categoría 6. Deslice cada alambre dentro del sujetador de alambre en su canal asociado.

**NOTA:** El cableado residencial estándar TIA-570-B pide la terminación del cableado T568A. Ciertas instalaciones de edificios requieren terminación T568B. Para utilizar la terminación T568B, voltee el diagrama código de color y haga el cableado según el código de color mostrado para T568B. Los contactos de pared se deben cablear de acuerdo con la terminación estándar elegida.

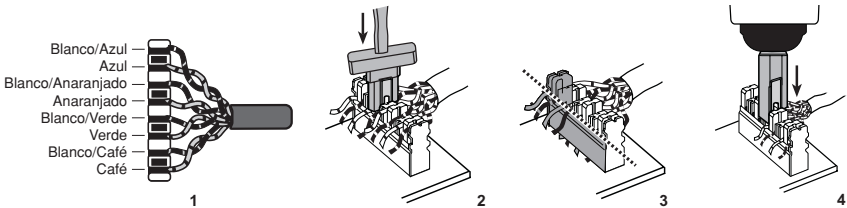
Para voz, cada par de alambres corresponde a una línea de la compañía de teléfonos cuando se utiliza el alambre para distribuir servicio de teléfono. (Línea 1= par Azul, línea 2= par Anaranjado, línea 3= par Verde, línea 4= par Café.) (Figura 1).

**Usando la herramienta de plástico proporcionada:**

1. Empuje el alambre apropiado en la ranura del color señalado en IDC 110 con la herramienta (Figura 2).
2. Corte el exceso de alambre con los cortadores diagonales (Figura 3).

**Usando una herramienta profesional de insertar:**

1. Oriente la herramienta con la cuchilla de cortar como se muestra (Figura 4).
2. Presione recto hasta que la herramienta se asiente y corte el alambre, haciendo un ruido.



**3) MONTAJE**

Después de terminar todos los cables y todos los alambres, deslice el panel hacia arriba y jale recto hacia fuera lejos de la caja para soltar los ganchos de la instalación. Gire el panel 180° horizontalmente y alinee los pasadores de montaje con los agujeros de la rejilla en la parte posterior de la caja. Pase el exceso del cable en la cavidad de la pared y con las tuercas de fijación "hacia fuera", presione la unidad en la rejilla en el lugar deseado, asegure empujando las tuercas hacia adentro. Haga un lazo con los alambres a lado del recinto.

#### 4) ETIQUETA

Vea el cuadro de identificación de cableado completo (**Paso 1**) al completar las etiquetas en el frente del panel. Nombre cada jack de acuerdo con la ubicación y el tipo de servicio (información o teléfono). Deslice las etiquetas de la parte superior del panel en los sujetadores de etiquetas. Pele la película protectora del frente y de atrás de cada cubierta de la etiqueta en insértela en el sujetador para que quede en la parte superior de la etiqueta de papel para protegerla.

#### CUADRO DE IDENTIFICACION DE CABLEADO:

Jack:	1	Ubicación: _____
Jack:	2	Ubicación: _____
Jack:	3	Ubicación: _____
Jack:	4	Ubicación: _____
Jack:	5	Ubicación: _____
Jack:	6	Ubicación: _____
Jack:	7	Ubicación: _____
Jack:	8	Ubicación: _____
Jack:	9	Ubicación: _____
Jack:	10	Ubicación: _____
Jack:	11	Ubicación: _____
Jack:	12	Ubicación: _____
Jack:	13	Ubicación: _____
Jack:	14	Ubicación: _____
Jack:	15	Ubicación: _____
Jack:	16	Ubicación: _____
Jack:	17	Ubicación: _____
Jack:	18	Ubicación: _____
Jack:	19	Ubicación: _____
Jack:	20	Ubicación: _____
Jack:	21	Ubicación: _____
Jack:	22	Ubicación: _____
Jack:	23	Ubicación: _____
Jack:	24	Ubicación: _____

## NOTAS

---

---

---

---

---

---

---

---

---

---

## GARANTIA LEVITON POR DOS AÑOS LIMITADA

Leviton garantiza al consumidor original de sus productos y no para beneficio de nadie más que este producto en el momento de su venta por Leviton está libre de defectos en materiales o fabricación por un período de dos años desde la fecha de la compra original. La única obligación de Leviton es corregir tales defectos ya sea con reparación o reemplazo, como opción, si dentro de tal período de dos años el producto pagado se devuelve, con la prueba de compra fechada y la descripción del problema a **Leviton Manufacturing Co., Inc., Att.: Quality Assurance Department, 201 North Service Road, Melville, N.Y. 11747, U.S.A.** Esta garantía excluye y renuncia toda responsabilidad de mano de obra por remover o reinstalar este producto. Esta garantía es inválida si este producto es instalado inapropiadamente o en un ambiente inadecuado, sobrecargado, mal usado, abieto, abusado o alterado en cualquier manera o no es usado bajo condiciones de operación normal, o no conforme con las etiquetas o instrucciones. **No hay otras garantías implicadas de cualquier otro tipo, incluyendo mercadotecnia y propiedad para un propósito en particular** pero si alguna garantía implicada se requiere por la jurisdicción pertinente, la duración de cualquiera garantía implicada, incluyendo mercadotecnia y propiedad para un propósito en particular, es limitada a dos años. **Leviton no es responsable por daños incidentales, indirectos, especiales o consecuentes, incluyendo sin limitación, daños a, o pérdida de uso de, cualquier equipo, pérdida de ventas o ganancias o retraso o falla para llevar a cabo la obligación de esta garantía.** Los remedios provistos aquí son remedios exclusivos para esta garantía, ya sea basado en contrato, agravio o de otra manera.

Para Asistencia Técnica llame al:  
1-800-824-3005 (Sólo en EE.UU.)  
[www.leviton.com](http://www.leviton.com)

### SOLO PARA MEXICO

**POLIZA DE GARANTIA:** LEVITON S. de R.L. de C. V., LAGO TANA NO. 43 COL. HUICHAPAN, DEL. M. HIDALGO MÉXICO D. F., MÉXICO. CP 11290 Tel (55) 5082-1040. Garantiza este producto por el término de un año en todas sus partes y mano de obra contra cualquier defecto de fabricación y funcionamiento a partir de la fecha de entrega o instalación del producto bajo las siguientes **CONDICIONES:**

1. Para hacer efectiva esta garantía, no podrán exigirse mayores requisitos que la presentación de esta póliza junto con el producto en el lugar donde fue adquirido en cualquiera de los centros de servicio que se indican a continuación.
2. La empresa se compromete a reemplazar o cambiar el producto defectuoso sin ningún cargo para el consumidor, los gastos de transportación que se deriven de su cumplimiento serán cubiertos por: LEVITON, S. de R.L. de C.V.
3. El tiempo de reemplazo en ningún caso será mayor a 30 días contados a partir de la recepción del producto en cualquiera de los sitios en donde pueda hacerse efectiva la garantía.
4. Cuando se requiera hacer efectiva la garantía mediante el reemplazo del producto, esto se podrá llevar a cabo en: LEVITON, S. de R.L. de C.V.
5. Esta garantía no es válida en los siguientes casos: A) Cuando el producto ha sido utilizado en condiciones distintas a las normales. B) Cuando el producto no ha sido operado de acuerdo con el instructivo de uso en idioma español proporcionado.  
C) Cuando el producto ha sido alterado o reparado por personas no autorizadas por LEVITON, S. de R.L. de C.V.
6. El consumidor podrá solicitar que se haga efectiva la garantía ante la propia casa comercial donde adquirió el producto.
7. En caso de que la presente garantía se extraviara el consumidor puede recurrir a su proveedor para que se le expida otra póliza de garantía previa presentación de la nota de compra o factura respectiva.

DATOS DEL USUARIO	
NOMBRE: _____	DIRECCION: _____
COL: _____	C.P. _____
CIUDAD: _____	ESTADO: _____
TELEFONO: _____	
DATOS DE LA TIENDA O VENDEDOR	
RAZON SOCIAL: _____	
PRODUCTO: _____	
MARCA: _____	MODELO: _____
NO. DE SERIE: _____	
NO. DEL DISTRIBUIDOR: _____	
DIRECCION: _____	
COL: _____	C.P. _____
CIUDAD: _____	ESTADO: _____
TELEFONO: _____	
FECHA DE VENTA: _____	
FECHA DE ENTREGA O INSTALACION: _____	
_____	
_____	
_____	