

**Interruptor Relevador RF 10A Lumina™**

Nos. Cat. ZSS10-NxZ, ZSS10-GxZ

DI-000-ZSS10-40C

Incandescente: 800W @ 120V - Ballesta: 1200VA @ 120V, 2700VA @ 277V - Motor: 1/4HP @ 120V

**HOJA DE INSTALACION E INICIO RAPIDO**

**ESPAÑOL**

**ADVERTENCIAS Y PRECAUCIONES**

- **PARA EVITAR DESCARGA ELECTRICA, FUEGO, O MUERTE, INTERRUMPA EL PASO DE ENERGIA MEDIANTE EL INTERRUPTOR DE CIRCUITO O FUSIBLE. ¡ASEGURESE QUE EL CIRCUITO NO ESTE ENERGIZADO ANTES DE INICIAR LA INSTALACION!**
- Para ser instalado y/o usado de acuerdo con las normas y códigos eléctricos apropiados.
- Si usted no está seguro acerca de alguna de las partes de estas instrucciones, consulte a un electricista.

**NOTAS**

- Un relé mecánico de enclavamiento robusto/comercial de 10A capaz de manejar altas cargas de inserción (LEDs).
- Usa tecnología RF Lumina™ de Leviton® para comunicarse con otros productos inalámbricos RF Lumina compatibles.
- Requiere una entrada de enlace Lumina™ para programar y controlar la comunicación con otros productos.
- ZSS10-NXZ (Modelo Neutro) - Requiere un conductor de conexión neutro (blanco).
- ZSS10-GXZ (Modelo No-Neutro) - requiere una carga mínima de 25 vatios. No requiere un conductor de conexión neutro (blanco). El producto está diseñado para filtrar voltaje a la carga.

**INTERRUPTOR DE PARED RF LUMINA™ DE LEVITON**

Los componentes de RF Lumina™ están diseñados para comunicarse entre sí a través de 2.4 GHz de Radio Frecuencia (RF) para proporcionar control remoto de su iluminación. Cada módulo en la línea de componente de RF Lumina™ está diseñado para actuar como parte de un sistema. Los productos alimentados por línea están diseñados para actuar como guías. Estos guías retransmitirán la señal de RF desde un dispositivo a otro hasta que alcancen el dispositivo previsto. Esto asegura que la señal es recibida por su producto destinado guiando la señal de radio alrededor de los obstáculos y los puntos muertos.

**CAMBIO DE COLOR INTERRUPTOR**

El color del interruptor de pared de RF Lumina™ de Leviton se puede cambiar para complementar la decoración interior. El interruptor de pared se suministra con placas de pared blanca, marfil y almendra clara. Hay otros colores adicionales disponibles; para más información póngase en contacto con su distribuidor de Leviton. Cuando cambie la placa del interruptor, **antes** del cableado e instalación, haga lo siguiente:

1. Presione las dos pestañas del lado para liberar (ver Figura 2).
2. Alinee y presione en el lado para unir (ver Figura 2).

**CABLEADO**

El interruptor de pared de RF Lumina™ de Leviton está conectado directamente a la carga y usa un relé mecánico de enclavamiento para poder cambiar el control del balancín Decora®. Cuando hay varios interruptores de pared que están controlando la misma carga, a cada interruptor de pared se le aplica las siguientes instrucciones de cableado y el control de carga de múltiples ubicaciones se termina a través de la programación de la entrada Lumina™ de Leviton. Se requiere una entrada de enlace para todos los interruptores de pared de RF Lumina™ de Leviton para controlar la programación. Para obtener más información por favor vea el manual de usuario de la entrada Lumina™.

**NOTAS:**

1. Vea la **Figura 3** para determinar el color de los conductores para cada conexión.
2. El interruptor de pared de RF Lumina™ de Leviton ZSS10-NXZ requiere una conexión neutra (blanco).
3. Conexiones de cableado:
  - a. Conecte el conductor de Carga (azul) a la carga de iluminación.
  - b. Conecte el conductor Neutro (blanco) al suministro neutro.
  - c. Conecte el conductor Línea (negro) a cualquiera de los suministradores de alimentación 120-277V.

El conductor Línea (negro) debe ser accesible para instalar interruptores adicionales.

**INSTALACIÓN**

1. **PARA EVITAR DESCARGA ELÉCTRICA, FUEGO, O MUERTE, INTERRUMPA EL PASO DE ENERGIA** mediante el interruptor de circuito o fusible ¡asegurese que el circuito no este energizado antes de iniciar la instalacion!
2. Si es necesario, saque la placa frontal del interruptor existente, retire el interruptor existente de la caja de pared y desconecte los conductores del interruptor. Identifique los conductores de "Línea", "Neutro", "Carga" y "Viajero" (si corresponde).  
**NOTA:** El conductor viajero no es necesario para el control de carga de múltiples ubicaciones. Si no se usa, fije firmemente un conector de alambre y métalo en la caja de pared.
3. Pele aproximadamente 1.9 cm. el aislante de cada conductor del interruptor de pared de RF Lumina™ de Leviton. Instale el interruptor, conectando los conductores según el diagrama de cableado (ver **Figura 3**).
4. Después de haber realizado todas las conexiones, asegure que todos los conectores de alambre están firmemente unidos y no hay cobre expuesto.
5. Coloque cuidadosamente los conductores y el interruptor en la caja de pared con el LED en la parte superior del dispositivo. Usando los tornillos suministrados, fije el interruptor de la pared RF Lumina™ de Leviton a la caja de la pared.
6. Antes de instalar la placa frontal, restablezca la corriente al circuito y verifique el LED y la operación de encendido/apagado del interruptor.
7. Después de probar el interruptor de pared de RF Lumina™ de Leviton y los interruptores en las diferentes ubicaciones para una operación local apropiada (ver **Tabla 1**), instale la placa frontal Decora sobre cada interruptor.

**OPERACIÓN DEL INTERRUPTOR**

**Operación del Interruptor del balancín local**

El interruptor de pared de RF Lumina™ de Leviton tiene un balancín que se puede usar para controlar la carga (ver **Tabla 1**).

**Indicador LED**

El interruptor de pared de RF Lumina™ de Leviton viene equipado con un indicador LED que normalmente se enciende verde cuando la carga está APAGADA. El LED está APAGADO cuando la carga está en ENCENDIDA.

**Modo de configuración de Controles Comunicación**

Configure el interruptor de pared de RF Lumina™ de Leviton usando una entrada de enlace Lumina™ con una PC con el software de configuración inteligente RF Lumina™ (vea los videos de configuración y software para pares de frecuencias de radio detalladas y control de programación en línea en [www.leviton.com/luminarf](http://www.leviton.com/luminarf)). **NOTA:** El dispositivo debe estar en el modo de inscripción de red, mientras que la entrada de enlace Lumina™ está en la búsqueda de nuevos productos para inscribir.

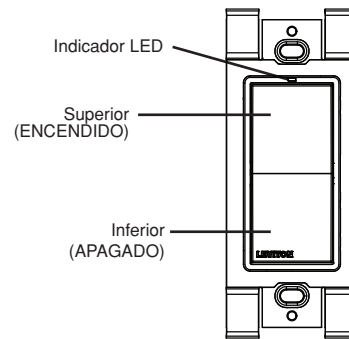
**ADVERTENCIAS Y PRECAUCIONES**

- Use este producto **sólo** con cable de cobre o revestido de cobre.
- Sólo para aplicaciones interiores.
- Guarde estas instrucciones.

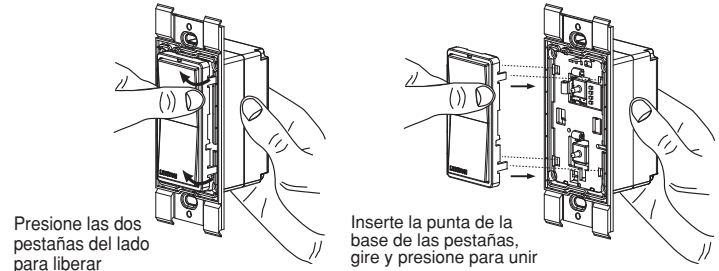
**TABLA 1 - Operación del interruptor local RF Lumina™ de Leviton**

Evento del balancín	Balancín Superior	Balancín Inferior
Presionar una vez	La carga se ENCIENDE	La carga se APAGA

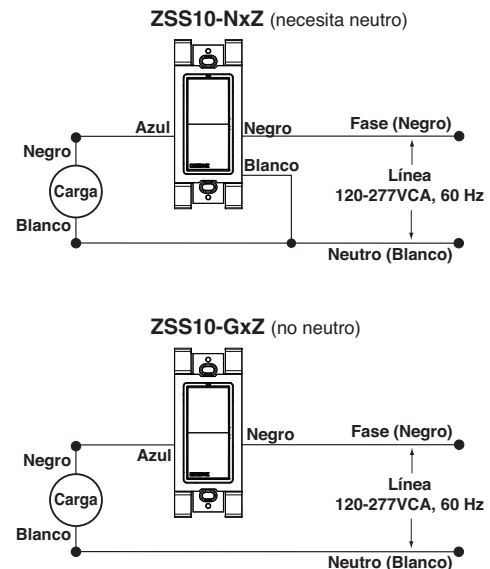
**Figura 1 - Interruptor de pared de RF Lumina**



**Figura 2 - Cambio de color del Interruptor**



**Figura 3 - Diagrama de Cableado**



WEB VERSION

TABLA 2 - Modos de Operación Definidos	
Modo / Parpadeo(s)	Operación
1	Registro - Permite que el dispositivo se registre en la red o sea eliminado.
2	Identificar - El dispositivo entrará al modo de identificación.
3	Emparejar RF - Inicialmente una búsqueda de dispositivos compatibles que están en el modo identificar.
4	Operación LED - Permite que el dispositivo active/desactive las operaciones LED.
5	Reinicio - Reinicia el dispositivo a la configuración predeterminada de fábrica.

TABLA 3 - Menú de Configuración, Programación de Inicio Rápido	
Notas	Requiere entrada de enlace Lumina™. Revise todas las instrucciones relacionadas a entradas de enlace antes de empezar.
	Salir del tiempo inactivo: Si no se presiona el botón por > 20 segundos terminará el tiempo del menú y volverá a una operación normal.

**Modo 1: Registro de su Productos en la Red RF**

Entre en el menú	Presione y mantenga presionada la parte inferior (APAGADO) del balancín por > 10 segundos - identificado por el cambio del LED a ámbar intermitente (Modo 1 - Un parpadeo - Registro en la red RF Lumina™).
------------------	---

Paso 1	Revise las instrucciones de la entrada Lumina™. Alimente la entrada de enlace y prepare la red. Nota: El dispositivo permanecerá en Modo Registro hasta por 5 minutos antes de salir. La compuerta Lumina™ solo permanecerá en Modo Registro durante 1 minuto.
--------	--

Paso 2: Agregar un dispositivo	Presione y mantenga presionada la parte inferior (APAGADO) del balancín por > 5 segundos para inscribirse en la red RF Lumina™. Empieza a parpadear verde hasta que termina (espere el tiempo o presione la base del balancín), luego regresa al Modo 1 - Un parpadeo.
--------------------------------	--

Paso 3: Salir	Presione la parte superior del balancín (ENCENDIDO).
---------------	--

**Modo 1: Saque su Dispositivo de la Red RF**

Entre en el menú	Presione y mantenga presionada la parte inferior (APAGADO) del balancín por > 10 segundos - identificado por el cambio del LED a ámbar intermitente (Modo 1 - Un parpadeo - Registro en la red RF Lumina™).
------------------	---

Paso 1: Eliminar un dispositivo	Presione y mantenga presionada la parte inferior (APAGADO) del balancín por > 5 segundos para poder ingresar al registro dentro de la red RF Lumina™. Una vez que la luz comience a parpadear en verde, Presione y mantenga presionada la parte inferior (APAGADO) del balancín por > 5 segundos para salir de la red RF Lumina™. Una vez completado, el dispositivo regresará al Modo 1 - Un parpadeo.
---------------------------------	---

Paso 2: Salir	Presione la parte superior del balancín (ENCENDIDO). Nota: Al terminar, asegúrese de desmontar el dispositivo del enlace RF Lumina™.
---------------	---

**Modo 4: Cambie el LED APAGADO/ENCENDIDO**

Entre en el menú	Presione y mantenga presionada la parte inferior (APAGADO) del balancín por > 10 segundos - identificado por el cambio del LED a ámbar intermitente (Modo 1 - Un parpadeo - Registro en la red RF Lumina™).
------------------	---

Paso 1	Presione la parte inferior (APAGADO) del balancín 3 veces para entrar en Cuatro parpadeos (Modo 4 - Operación LED).
--------	---

Paso 2	Presione y sostenga la parte inferior (Apagado) del balancín durante > 5 segundos para cambiar el modo LED: - La confirmación de parpadeo verde del LED indica que el LED localizador funcionará normalmente. - La confirmación de parpadeo rojo del LED indica que el LED localizador se desactivará y permanecerá APAGADO.
--------	--

Salir	Presione en la parte superior del balancín (ENCENDIDO).
-------	---

**DECLARACIÓN DE LA FCC:**

Contiene FCC ID: W7Z-ZICM357SP0  
Este producto cumple con la parte 15 de las Reglas FCC. La operación está sujeta a dos condiciones: (1) Este producto no debe causar interferencia dañina, y (2) Este producto debe aceptar cualquier interferencia recibida, incluyendo interferencia que puede causar una operación no deseada. Advierte al usuario que los cambios o las modificaciones no aprobadas expresamente por Leviton podrían anular la autoridad del usuario para operar el equipo. Este equipo ha sido probado y encontrado que cumple con los límites de un producto Digital Clase B, y cumple con el artículo 15 de las reglas FCC. Estos límites están diseñados para dar protección razonable contra interferencia dañina en instalaciones residenciales. Este equipo genera, usa y puede irradiar energía de radio frecuencia y si no se instala y usa de acuerdo con las instrucciones puede causar interferencia dañina a las comunicaciones de radio. Sin embargo, no hay garantía que no ocurra interferencia en una instalación particular. Si este equipo causa interferencia a la recepción de radio o televisión, la cual se puede determinar APAGANDO O ENCENDIENDO el equipo, el usuario puede tratar de corregir la interferencia con una o más de las siguientes medidas:

- Reoriente o reubique la antena de recepción
- Aumente la separación entre el equipo y el receptor
- Conecte el equipo en un contacto en un circuito diferente al del receptor
- Para ayuda consulte con el vendedor o técnico con experiencia en radio/televisión

**SOLO PARA MEXICO**

**POLIZA DE GARANTIA:** Leviton S de RL de CV, Lago Tana No. 43, Col. Huichapan, Del. M. Hidalgo, Ciudad de México, CP 11290 México. Tel +52 (55) 5082-1040. Garantiza este producto por el término de un año en todas sus partes y mano de obra contra cualquier defecto de fabricación y funcionamiento a partir de la fecha de entrega o instalación del producto bajo las siguientes

**CONDICIONES:**

1. Para hacer efectiva esta garantía, no podrán exigirse mayores requisitos que la presentación de esta póliza junto con el producto en el lugar donde fue adquirido en cualquiera de los centros de servicio que se indican a continuación.
2. La empresa se compromete a reemplazar o cambiar el producto defectuoso sin ningún cargo para el consumidor, los gastos de transportación que se deriven de su cumplimiento serán cubiertos por: LEVITON, S. de R.L. de C.V.
3. El tiempo de reemplazo en ningún caso será mayor a 30 días contados a partir de la recepción del producto en cualquiera de los sitios en donde pueda hacerse efectiva la garantía.
4. Cuando se requiera hacer efectiva la garantía mediante el reemplazo del producto, esto se podrá llevar a cabo en: LEVITON, S. de R.L. de C.V.
5. Esta garantía no es válida en los siguientes casos: A) Cuando el producto ha sido utilizado en condiciones distintas a las normales. B) Cuando el producto no ha sido operado de acuerdo con el instructivo de uso en idioma español proporcionado. C) Cuando el producto ha sido alterado o reparado por personas no autorizadas por LEVITON, S. de R.L. de C.V.
6. El consumidor podrá solicitar que se haga efectiva la garantía ante la propia casa comercial donde adquirió el producto.
7. En caso de que la presente garantía se extraviera el consumidor puede recurrir a su proveedor para que se le expida otra póliza de garantía previa presentación de la nota de compra o factura respectiva.

**GARANTIA LIMITADA DE LEVITON**

Leviton garantiza al comprador consumidor original de sus productos y no para beneficio de nadie más que los productos fabricados por Leviton bajo la marca Leviton ("Producto") estará libre de defectos en materiales y mano de obra durante los períodos indicados a continuación, el que sea más corto: • **OmniPro II y Lumina Pro:** tres (3) años a partir de la instalación o 42 meses desde la fecha de fabricación. • **OmniLT, Omni Ile y Lumina:** dos (2) años a partir de la instalación o 30 meses desde la fecha de fabricación. • **Controles y accesorios BitWise:** dos (2) años a partir de la instalación o 30 meses desde la fecha de fabricación. • **Controles de puerta de enlace Lumina:** dos (2) años a partir de la instalación o 30 meses desde la fecha de fabricación. • **Termostatos, Accesorios:** dos (2) años a partir de la instalación o 30 meses desde la fecha de fabricación. • **Baterías:** Las baterías recargables en los productos tienen una garantía de noventa (90) días desde la fecha de compra. Nota: Baterías primarias (no recargables) enviadas en los productos no están garantizadas. **Productos que funcionan con sistemas operativos Windows®:** Durante el período de garantía, Leviton restaurará sistemas operativos corrompidos o los valores de fábrica sin costo alguno, siempre y cuando el producto haya sido usado según lo previsto originalmente. Instalar software que no es de Leviton o modificar el sistema de operación anula esta garantía. La obligación de Leviton en esta garantía limitada está limitada a la reparación o reemplazo, a opción de Leviton, del producto que falle debido a un defecto de material o mano de obra. Leviton se reserva el derecho de reemplazar el Producto bajo esta Garantía Limitada con un producto nuevo o remanufacturado. Leviton no será responsable de los gastos de mano de obra por remover o reinstalar el producto. El producto reparado o reemplazado está bajo los términos de esta garantía limitada por el resto del tiempo que queda de la garantía limitada o noventa (90) días, el que sea mayor. Esta garantía limitada no cubre los productos de software en el PC. Leviton no es responsable de las condiciones o aplicaciones fuera del control de Leviton. Leviton no es responsable de los problemas relacionados con la instalación inadecuada, incluso si no se siguen las instrucciones de instalación y de operación por escrito, uso y desgaste normal, catástrofe, falla o negligencia del usuario u otros problemas externos al producto. Para ver todo sobre la garantía y las instrucciones para devolver el producto, por favor visítenos en [www.leviton.com](http://www.leviton.com).

TABLA 4 - Menú de configuración, reinicio de la programación de fábrica		Modo 5
Entre en el menú	Presione y mantenga presionado la parte inferior (APAGADO) del balancín por > 10 segundos - identificado por el cambio del LED a ámbar intermitente (Modo 1 - Un parpadeo - Registro en la red RF Lumina™).	
Paso 1	Presione la parte inferior (APAGADO) del balancín 4 veces para entrar en Cinco parpadeos (Modo 5 - Reinicio).	
Paso 2	Presione y mantenga presionada la parte inferior (APAGADO) del balancín por > 5 segundos para entrar en el modo de espera de programación de fábrica (empieza a parpadear rojo hasta que se presione la parte superior (ENCENDIDO) del balancín para iniciar. Para cancelar Reset (reinicio) - presione la parte inferior (APAGADO) del balancín o permitir el tiempo de inactividad.	
Paso 3: Reinicio / Salir	Presione y mantenga presionada la parte inferior (ENCENDIDO) del balancín por > 5 segundos para terminar el proceso de reinicio (para el rojo parpadeante, cancela el menú y vuelve a una operación normal del dispositivo al terminar el reinicio).	

Identificar		Modo 2
Entre en el menú	Presione y mantenga presionada la parte inferior (APAGADO) del balancín por > 10 segundos - identificado por el cambio del LED a ámbar intermitente (Modo 1 - Un parpadeo - Registro en la red RF Lumina™).	
Paso 1	Presione la parte inferior (APAGADO) del balancín 1 vez para entrar en dos parpadeos (Modo 2 - identificar).	
Paso 2	Presione y mantenga presionada la parte inferior (APAGADO) del balancín por > 5 segundos para poder ingresar a "Identificación de Dispositivos RF durante 60 segundos". Comenzará un parpadeo en verde hasta finalizarse (hasta que se agote el tiempo). Presione la parte inferior del balancín (APAGADO) después de emparejar para poder regresar al Modo 2 - dos parpadeos.	
Salir	Toque la parte superior del balancín (ENCENDER).	

Par		Modo 3
Entre en el menú	Presione y mantenga presionada la parte inferior (APAGADO) del balancín por > 10 segundos - identificado por el cambio del LED a ámbar intermitente (Modo 1 - Un parpadeo - Registro en la red RF Lumina™).	
Paso 1	Toque la parte inferior (APAGADO) del balancín 2 veces para mover a tres parpadeos (Modo 3 - emparejamiento).	
Paso 2	Presione y mantenga presionada la parte inferior (APAGADO) del balancín por > 5 segundos - para iniciar la búsqueda de dispositivos compatibles que están en el modo identificar RF. Parpadeará en ámbar seguido por un verde sólido de tres segundos si es un éxito o rojo sólido si fracasa, luego retorna al Modo 3 - Tres parpadeos.	
Salir	Presione y mantenga presionada la parte superior (ENCENDIDO) del balancín.	

**NOTA:** Para emparejar interruptores, active el Modo Identificar (Modo 2) antes de activar el Modo Emparejar (3). El modo de emparejamiento ocurre muy rápidamente una vez que se escanea en la red y encuentra otro dispositivo en el modo identificar. Los dispositivos se deben registrar en la red de 3 vías de emparejamiento para trabajar. El emparejamiento e identificación se debe hacer en ambos dispositivos para el control total de 3 vías. El número máximo de interruptores que pueden ser emparejados es de 5 dispositivos. Los dispositivos pueden ser desemparejados repitiendo el mismo proceso de Identificar/Emparejar mencionado arriba.

ESPECIFICACIONES	
	ZSS10-NxZ, ZSS10-GxZ
LED, incandescente, inductivo y cargas fluorescentes	Si
Electrodomésticos operados por motor	Si
Corriente máxima	10A
Conexiones	16 AWG
Indicador LED	Si
Dimensiones	10.41 cm x 4.45 cm x 3.68 cm
Peso	0.25 lb.
Montaje	Caja J estándar
Potencia de entrada	120-230-277VCA
Frecuencia de entrada	50/60Hz
Frecuencia / Rango	2.4GHz / 100-150ft
Consumo de energía	ZSS10-NXZ: 120VCA @ 6.8mA CA (360mW típico) 277VCA @ 5.7mA CA (620mW típico) ZSS10-GXZ: 120VCA @ 6.2mA CA (350mW típico) 277VCA @ 4.7mA CA (520mW típico)
Temperatura de funcionamiento	0°C - 40°C (32°F - 104°F)
Certificado ETL a Estándar UL	UL-508, CAN/CSA-C22.2 No. 14

**DECLARACIÓN DE IC:**

Contiene IC: 8254A-ZICM357SP0.  
Este producto cumple con el estándar(es) RSS exento de licencia de la Industria de Canadá. La operación está sujeta a dos condiciones: (1) Este producto no debe causar interferencia dañina, y (2) Este producto debe aceptar cualquier interferencia recibida, incluyendo interferencia que puede causar una operación no deseada. **¡IMPORTANTE!** Advierte al usuario que los cambios o las modificaciones no aprobadas expresamente por la parte responsable de hacer cumplir con las regulaciones podrían anular la autoridad del usuario para operar el equipo. Este aparato digital Clase B cumple con el ICES-003.

DATOS DEL USUARIO	
NOMBRE:	DIRECCION:
COL:	C.P.
CIUDAD:	
ESTADO:	
TELEFONO:	
DATOS DE LA TIENDA O VENDEDOR	
RAZON SOCIAL:	PRODUCTO:
MARCA:	MODELO:
NO DE SERIE:	
NO. DEL DISTRIBUIDOR:	
DIRECCION:	
COL:	C.P.
CIUDAD:	
ESTADO:	
TELEFONO:	
FECHA DE VENTA:	
FECHA DE ENTREGA O INSTALACION:	