

INSTALLATION

AVERTISSEMENTS ET MISES EN GARDE :

- INSTALLER OU UTILISER CONFORMÉMENT AUX CODES DE L'ÉLECTRICITÉ EN VIGUEUR.
- À DÉFAUT DE BIEN COMPRENDRE LES PRÉSENTES DIRECTIVES, EN TOUT OU EN PARTIE, ON DOIT FAIRE APPEL À UN ÉLECTRICIEN.
- SELON LA SITUATION, IL POURRAIT ÊTRE PRÉFÉRABLE DE PRÉPROGRAMMER LES RÉCEPTEURS AVANT D'EN FINALISER L'INSTALLATION.
- LES RÉCEPTEURS À RELAIS NE PEUVENT ÊTRE UTILISÉS QU'À L'INTÉRIEUR, À DES EMPLACEMENTS SECS ET AVEC DES APPAREILS INSTALLÉS EN PERMANENCE.
- LES RÉCEPTEURS À RELAIS NE DEVRAIENT PAS ÊTRE INSTALLÉS À PROXIMITÉ DE LAMPES OU D'AUTRES SOURCES DE CHALEUR, COMME AU-DESSUS D'UN APPAREIL DIRECTEMENT ACCROCHÉ AU PLAFOND, SURTOUT SI CES DISPOSITIFS SONT DE PUISSANCE ÉLEVÉE. (VOIR LA PLAGE DE TEMPÉRATURES DE FONCTIONNEMENT DE LA FICHE TECHNIQUE.)
- UN DÉPASSEMENT DES VALEURS NOMINALES DE TENSION OU D'INTENSITÉ DE CES DISPOSITIFS AURAIT POUR EFFET D'EN ANNULER LA GARANTIE ET POURRAIT LES ENDOMMAGER.
- POUR UN RENDEMENT OPTIMAL, NE PAS FIXER OU PLACER LES RÉCEPTEURS PRÈS DU PLANCHER OU À L'INTÉRIEUR D'UN LOGEMENT MÉTALLIQUE.

DESCRIPTION:

Les récepteurs à relais basse tension relient les interrupteurs et détecteurs sans fil à des systèmes de commande nouveaux ou existants. Ils peuvent répondre à un maximum de 80 transmetteurs en fournissant quatre ou huit canaux de sortie (à contacts secs ou de 8 à 30 V pour les relais ou les contacteurs). Ces sorties peuvent être configurées de manière à être à contacts momentanés ou maintenus.

DISPOSITIFS COMPATIBLES :

- Interrupteurs auto-alimentés sans fil à une bascule
- Interrupteurs auto-alimentés sans fil à deux bascules
- Télécommandes portatives à deux bascules
- Interrupteurs à carte d'accès
- Autres transmetteurs offerts

OUTILS REQUIS :

- Sonde non conductrice (crayon ou stylo à bille)

INSTALLATION :

Avant d'installer le récepteur, il faut choisir la bonne application parmi les options ci-dessous. Il suffit ensuite de suivre les directives correspondantes. Pour installer les transmetteurs, on doit suivre les guides qui accompagnent chacun des dispositifs.

1. Lire et comprendre tous les **AVERTISSEMENTS ET MISES EN GARDES** avant de procéder à l'installation. Lire également toutes les étapes suivantes avant de démarrer la procédure.
2. Raccorder l'alimentation c.a. ou c.c. aux bornes prévues à cette fin sur le récepteur. La polarité n'a pas d'importance. Le fil positif du courant continu peut être relié à n'importe laquelle des bornes.
3. Raccorder les fils appropriés aux bornes communes visées (« C1 » correspond au relais 1, « C2 », au relais 2, etc.).
4. Effectuer les raccords normalement ouverts ou normalement fermés des autres fils.

REMARQUE : les récepteurs à huit canaux ne permettent qu'un fonctionnement normalement ouvert.

PROGRAMMATION :

Pour être programmé, le récepteur doit d'abord être alimenté. Une fois sélectionnés, les réglages sont conservés si le courant est coupé. La sensibilité du récepteur est réduite en mode d'association afin de prévenir les liaisons accidentelles avec des transmetteurs non désirés. Pour la programmation, les transmetteurs doivent être dans un rayon de 15 pi (5 m) du récepteur. Programmer suivant n'importe quel mode ci-dessous.

Chaque récepteur peut être combiné à un maximum de 80 transmetteurs. Chacune de ces associations peut être faire avec un des canaux de relais ou plus.

Mode de commutation normale (par défaut) : dans ce mode, le récepteur ne répond que quand on appuie sur le bouton d'un transmetteur, et pas quand on le relâche. Par exemple, un côté de la bascule d'un interrupteur sans fil active le relais (mise sous tension des charges), tandis que l'autre le désactive (mise hors tension des charges).

MODE DE COMMUTATION MOMENTANÉE : dans ce mode, chaque extrémité de bascule d'un interrupteur sans fil agit comme un bouton distinct. Chacune s'associe séparément à un récepteur ou plus. Quand on appuie sur la bascule, la sortie du récepteur s'active (mise sous tension des charges), et quand on la relâche, elle se désactive (mise hors tension des charges).

Suivre les directives ci-dessous en fonction du mode choisi :

Mode de commutation normale (par défaut)

1. Lire toutes les étapes de ce mode avant d'effectuer la programmation.
2. Activer le mode d'association en appuyant sur le bouton LRN (figure A) pendant 1 seconde. Le témoin du canal 1 devrait se mettre sous et hors tension en un lent clignotement. Le récepteur est alors en mode de programmation de commutation normale.
3. Pour associer un interrupteur sans fil au récepteur, appuyer sur un des côtés de la bascule de ce premier (figure B). Le témoin devrait se mettre sous tension pendant environ trois secondes, indiquant que le récepteur a enregistré son code particulier dans sa mémoire.
4. Avant d'associer le transmetteur suivant, il faut attendre que le témoin cesse de se mettre sous et hors tension. Reprendre les étapes 3 et 4 jusqu'à ce que les codes de chaque transmetteur soient stockés dans la mémoire du récepteur.
5. Appuyer cette fois-ci brièvement sur le bouton LRN pour passer au canal 2, puis reprendre l'étape 4. Reprendre la procédure pour chaque canal et récepteur.
6. Pour sortir automatiquement du mode de programmation, il suffit de ne pas actionner de touche pendant 30 secondes; on peut aussi appuyer de nouveau sur le bouton LRN pendant environ deux secondes

Mode de commutation momentanée

1. Lire toutes les étapes précédentes avant d'effectuer la programmation.
2. En mode de programmation de commutation normale, appuyer de nouveau sur le bouton LRN pour passer chacun des quatre ou huit canaux et revenir au premier (**figure A**). Le témoin du canal 1 devrait se mettre sous et hors tension en un rapide clignotement. Le récepteur est alors en mode de programmation de commutation momentanée.
3. Suivre les étapes 3 à 6 du mode de programmation de commutation normale.

Dissociation de certains dispositifs : pour dissocier un dispositif, il suffit de reprendre les étapes ci-dessus. Lorsqu'on appuie sur le bouton LRN d'un dispositif préalablement associé, le témoin du canal visé devrait se mettre hors tension pendant trois secondes pour indiquer que le code du transmetteur a été effacé de la mémoire de ce dernier.

Dissociation d'un canal : suivre les étapes de programmation ci-dessus pour sélectionner le canal visé. Appuyer sur le bouton CLR (**figure C**) pendant environ deux secondes pour effacer de la mémoire le code du canal en question.

Dissociation de tous les dispositifs : si on appuie sur le bouton CLR pendant environ quatre secondes, la mémoire du récepteur sera entièrement effacée. Ce dernier revient alors automatiquement en mode de programmation de commutation normale, ce qui sera indiqué par la mise sous et hors tension du témoin correspondant au canal 1.

FICHE TECHNIQUE		
	WSPAS-LV4	WSPAS-LV8
Portée	50 à 150 pi (normale)	
Fréquence	315 MHz	
Sortie de relais	0 à 30 V c.a. ou 0 à 30 V c.c. 2 A	
Alimentation	8-28 VAC or 8-30 VDC 250 mA	
Canaux de sortie	4	8
Mémoire	Stockage de jusqu'à 80 codes	
Dimensions	5,12 sur 3,21 sur 1,10 po (13,01 sur 8,15 sur 2,79 cm)	
Températures de fonctionnement	-13 à 140 °F (-25 à 60 °C)	
Températures de rangement	-40 à 140 °F (-40 à 60 °C)	
Certifications radio-électriques	FCC (États-Unis) : SZV-TCM2XXC IC (Canada) : 5713A-TCM2XXC	

Figure A

Entrer en mode d'association

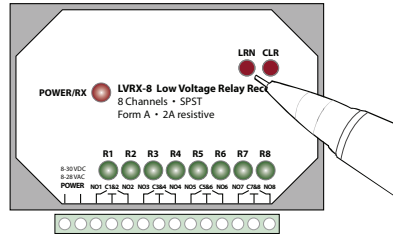


Figure B

Appuyer sur le bouton du transmetteur

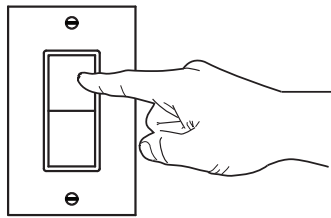
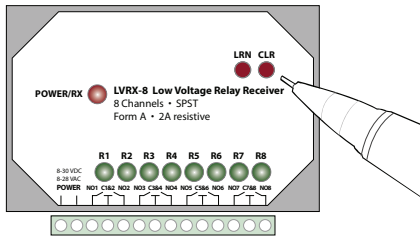


Figure C

Dissociation de tous les dispositifs



DÉCLARATION DE CONFORMITÉ FCC : SZV-TCM2XXC. IC : 5713A-TCM2XXC. Ce dispositif est conforme aux exigences de la partie 15 des règlements de la FCC ainsi qu'aux normes en matière de brouillage (NMB) préjudiciable en vertu de la réglementation du ministère canadien des Communications. Il peut être utilisé à condition qu'il (i) ne cause aucun brouillage préjudiciable et (ii) ne soit pas affecté par les interférences d'autres dispositifs susceptibles notamment d'en perturber le fonctionnement.

Leviton est une marque déposée de Leviton Manufacturing Co., Inc. aux États-Unis, au Canada, au Mexique et dans d'autres pays. Les autres marques de commerce qui apparaissent aux présentes appartiennent à leurs propriétaires respectifs.

ETL (É.-U.): conformité à la norme UL 244A. Ce dispositif a été mis à l'essai et s'est avéré conforme à la norme UL 244A relative aux commandes d'appareils transistorisées.
ETL (Canada): certification à la norme CAN/CSA C22.2 no 14-05. Ce dispositif a été mis à l'essai et s'est avéré conforme à la norme CAN/CSA C22.2 no 14-05.

Figure D

Câblage type d'un système à quatre canaux

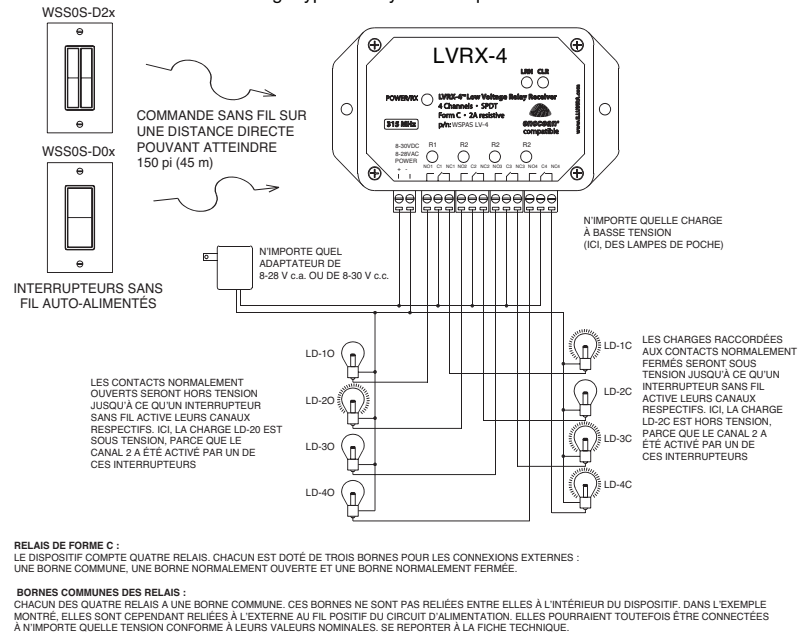


Figure E

Câblage type d'un système à huit canaux

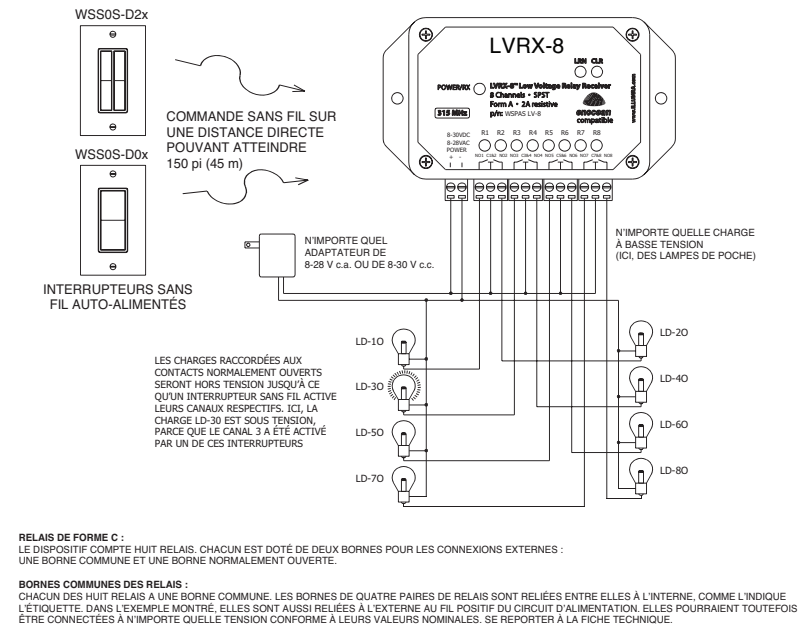
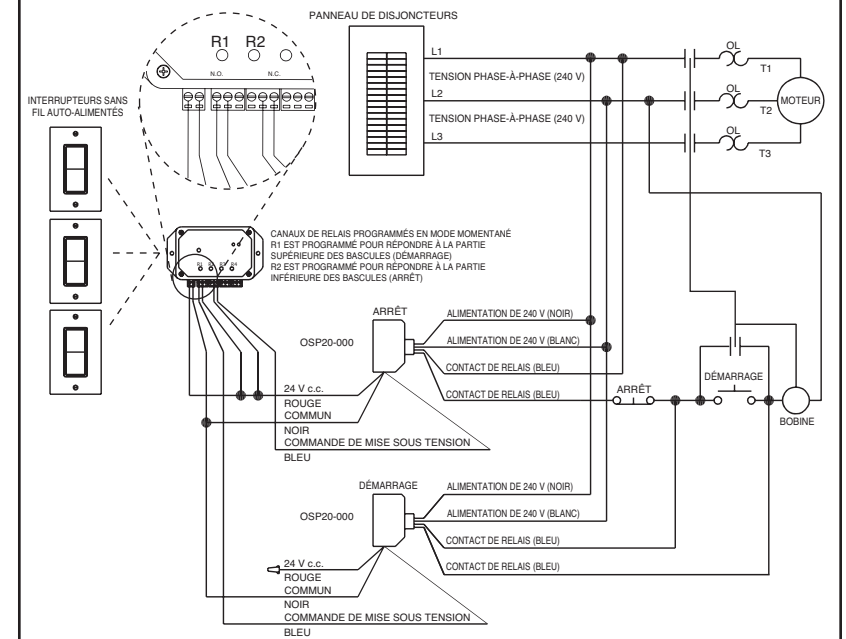


Figure F

Commande sans fil d'un bouton de démarrage de moteur existant



LE MOTEUR DÉMARRE QUAND ON APPUIE SUR SON BOUTON OU SUR LA MOITIÉ SUPÉRIEURE DE LA BASCULE DE N'IMPORTE QUEL INTERRUPTEUR SANS FIL. LE MOTEUR ARRÊTE QUAND ON APPUIE SUR SON BOUTON OU SUR LA MOITIÉ INFÉRIEURE DE LA BASCULE DE N'IMPORTE QUEL INTERRUPTEUR SANS FIL.

MISE EN GARDE : LES LIAISONS SANS FIL PEUVENT ÊTRE PERTURBÉES PAR DU BROUILLAGE OU D'AUTRES ÉLÉMENTS. IL NE FAUT PAS COMPTER SUR ELLES POUR DES FONCTIONS DE COMMUTATION D'URGENCE, OU EN PRÉSENCE DE RISQUES DE BLESSURE OU DE MORT EN CAS DE DÉFAILLANCES DE COMMUNICATION.

EXCLUSIONS ET GARANTIE LIMITÉE DE 2 ANS

Leviton garantit au premier acheteur, et uniquement au crédit du dit acheteur, que ce produit ne présente ni défauts de fabrication ni défauts de matériaux au moment de sa vente par Leviton, et n'en présentera pas tant qu'il est utilisé de façon normale et adéquate, pendant une période de 2 ans suivant la date d'achat. La seule obligation de Leviton sera de corriger les défauts en réparant ou en remplaçant le produit défectueux si ce dernier est retourné port payé, accompagné d'une preuve de la date d'achat, avant la fin de la dite période de 2 ans, à la **Manufacture Leviton du Canada Limitée, au soin du service de l'Assurance Qualité, 165 boul. Hymus, Pointe-Claire, (Québec), Canada H9R 1E9**. Par cette garantie, Leviton exclut et décline toute responsabilité envers les frais de main d'oeuvre encourus pour retirer et réinstaller le produit. Cette garantie sera nulle et non avenue si le produit est installé incorrectement ou dans un environnement inadéquat, s'il a été surchargé, incorrectement utilisé, ouvert, employé de façon abusive ou modifié de quelque manière que ce soit, ou s'il n'a été utilisé ni dans des conditions normales ni conformément aux directives ou étiquettes qui l'accompagnent. **Aucune autre garantie, explicite ou implicite, y compris celle de qualité marchande et de conformité au besoin, n'est donnée**, mais si une garantie implicite est requise en vertu de lois applicables, la dite garantie implicite, y compris la garantie de qualité marchande et de conformité au besoin, est limitée à une durée de 2 ans. **Leviton décline toute responsabilité envers les dommages indirects, particuliers ou consécutifs, incluant, sans restriction, la perte d'usage d'équipement, la perte de ventes ou les manques à gagner, et tout dommage-intérêt découlant du délai ou du défaut de l'exécution des obligations de cette garantie.** Seuls les recours stipulés dans les présentes, qu'ils soient d'ordre contractuel, délictuel ou autre, sont offerts en vertu de cette garantie.

Ligne d'Assistance Technique :
 1 800 405-5320 (Canada seulement)
 www.leviton.com

WEB VERSION