

AVERTISSEMENTS

- **POUR ÉVITER LES RISQUES D'INCENDIE, DE DÉCHARGE ÉLECTRIQUE OU D'ÉLECTROCUTION, COUPER LE COURANT AU FUSIBLE OU AU DISJONCTEUR ET S'ASSURER QUE LE CIRCUIT EST BIEN COUPÉ AVANT DE PROCÉDER AU CÂBLAGE.**

MISES EN GARDE

- Installer et utiliser ce produit conformément aux codes de l'électricité en vigueur.
- À défaut de bien comprendre les présentes directives, en tout ou en partie, on doit faire appel à un électricien.
- N'utiliser les produits visés par les présentes qu'avec du fil de cuivre ou plaqué cuivre.
- Dispositif pour l'intérieur seulement.
- Conserver les présentes directives.

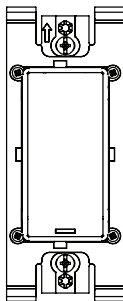
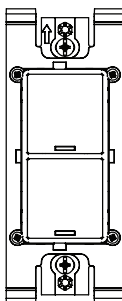
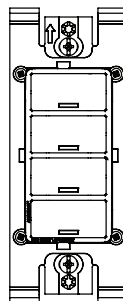
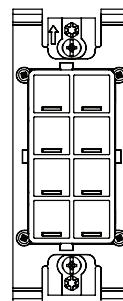
DI-000-DRKDN-50A

DIRECTIVES

FRANÇAIS

Description

Ce contrôleur est conçu pour coordonner et commander plusieurs luminaires et détecteurs Intellect^{MC} répartis dans une même pièce et reliés à un réseau Wi-Fi de manière à fonctionner avec d'autres dispositifs GreenMax^{MD} DRC^{MC}. Il permet en outre de se conformer aux exigences tant des utilisateurs que des codes locaux en matière de gestion de l'énergie. Tous les aspects du système peuvent être configurés de façon à répondre aux besoins particuliers de chaque installation. La configuration peut être faite sans outils spéciaux, en n'utilisant que le contrôleur et les dispositifs qui se trouvent dans la pièce. Des mises au point peuvent ensuite être apportées au moyen de l'application GreenMax^{MD} DRC^{MC} de Leviton via un appareil intelligent Android^{MC} ou iOS^{MC} doté de fonctions Wi-Fi.

DRKDN-U1W
(un bouton)DRKDN-U2W
(deux boutons)DRKDN-U4W
(quatre boutons)DRKDN-U8W
(huit boutons)

Exigences



REMARQUE : pour une connexion à un téléphone intelligent et à un réseau Wi-Fi.

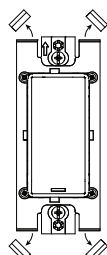
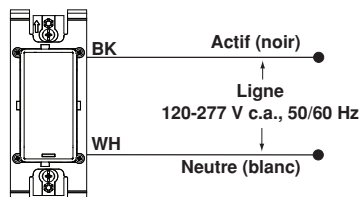
REMARQUE : pour une connexion à des dispositifs Intellect et LuminaRF^{MC}.

1. Boîte murale ordinaire requise.
2. Possibilité de groupement avec d'autres dispositifs.
3. Plaque Decora vendue séparément.
4. Chaque pièce doit être dotée d'au moins un contrôleur; d'autres consoles peuvent être utilisées à titre de commandes à distance.

Installation

1. **POUR ÉVITER LES RISQUES D'INCENDIE, DE DÉCHARGE ÉLECTRIQUE OU D'ÉLECTROCUTION, COUPER LE COURANT** au fusible ou au disjoncteur et s'assurer que le circuit est bien coupé avant de procéder à l'installation.
2. Dénuder l'extrémité de chaque fil de la boîte murale sur 3/4 po (un peu plus de 1,5 cm) et effectuer le câblage conformément au schéma. Bien serrer toutes les connexions sous des capuchons, en faisant en sorte que le cuivre ne soit jamais exposé.
3. Insérer délicatement les fils et le dispositif dans la boîte, et assujettir le tout au moyen de vis de fixation.
4. Poser une plaque Decora^{MD}. **L'installation est terminée.**

* **REMARQUE :** ce dispositif requiert une plaque Decora^{MD}, avec ou sans vis. Si on choisit un modèle avec vis, il faut retirer les onglets aux quatre coins de la bride pour éviter les interférences.



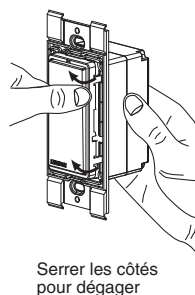
* Retirer les onglets en présence d'une plaque avec vis

FICHE TECHNIQUE	
Tension/fréquence d'entrée	120-277 V c.a., 30 mA max., 50/60 Hz
Courant d'entrée maximal	250 mA
Courant d'entrée au repos	< 0,5 W
Cote d'étanchéité	IP30
Connexions réseau	Réseau 1 : Wi-Fi — comme client d'un autre point d'accès ou comme point d'accès direct en utilisant l'application GreenMaxMD DRCMC de Leviton. Réseau 2 : maillage sans fil de 2,4 GHz pour une connexion à des appareils Intellect, LuminaRF ou Zigbee compatibles.
Température de fonctionnement	0 à 40 °C
Température de rangement	-20 à 85 °C

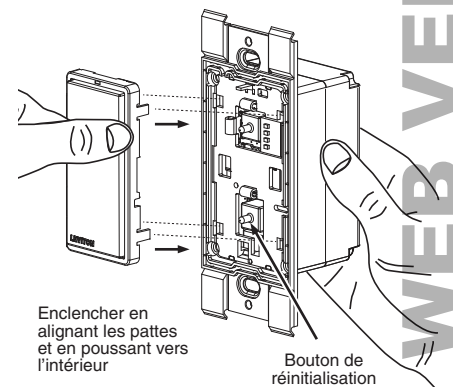
Trousses de changement de couleur

REMARQUE : les plaques et boutons de ce dispositif peuvent être gravés suivant les directives des acheteurs. Communiquer avec Leviton pour obtenir plus de détails. Pour changer la couleur, il suffit d'utiliser la trousse et de procéder comme suit :

1. Serrer les côtés du cadre du bouton ou des boutons pour dégager les pattes d'enclenchement, et retirer l'assemblage.
2. Poser le ou les nouveaux boutons et la nouvelle plaque.



Serrer les côtés pour dégager



Enclencher en alignant les pattes et en poussant vers l'intérieur

Bouton de réinitialisation

Configuration et Programmation

1. La configuration du système est effectuée depuis l'appli GreenMax^{MD} DRC^{MC} de Leviton, téléchargée depuis les boutiques en ligne Google Play ou Apple Store.

L'application peut être utilisée pour :

- initialiser le dispositif et le connecter au réseau;
- attribuer des dispositifs réseau au contrôleur;
- créer des groupes et des ambiances;
- configurer des zones d'exploitation de la lumière ambiante et les niveaux d'éclairage voulus;
- définir la fonctionnalité des boutons.

Les communications avec le contrôleur de pièce s'effectuent via le réseau Wi-Fi.

La configuration et la mise en service initiales doivent toutefois se faire par l'intermédiaire d'une connexion directe avec le dispositif.

Les identificateurs par défaut sont les suivants :

- SSID — GreenMax DRC-xxxx
(« xxxx » correspond aux quatre derniers chiffres de l'adresse MAC, qui apparaît sur l'étiquette latérale du dispositif)
- Mot de passe Wi-Fi — leviton0000

REMARQUE : si les communications Wi-Fi ont été désactivées, il faut enfoncer le bouton de réinitialisation pendant cinq secondes.

Après la mise en service initiale, le nom du point d'accès sera celui du dispositif, tel que configuré par l'utilisateur. Le dispositif pourrait aussi être connecté au point d'accès d'un immeuble, dans lequel cas on peut s'y connecter dès que le téléphone ou autre appareil intelligent est lui-même connecté au réseau de ce dernier.

2. Bouton d'état/de réinitialisation : ce bouton peut être utilisé tant pour vérifier l'état du dispositif que pour le réinitialiser. Chaque fonction est activée en l'enfonçant durant le temps prescrit. Les témoins clignotent pour indiquer quand chaque action s'est produite. Se reporter au tableau ci-dessous.

Durée de l'appui	Action	Témoins d'état
< 1 seconde	Redéclencher les communications SSI et rapporter l'état	1 clignotement — le contrôleur est un point d'accès et attend d'être connecté par l'appli 2 clignotements — le contrôleur est un point d'accès et sa connexion est activée 3 clignotements — le contrôleur est un client Wi-Fi et est connecté à un réseau 10 clignotements — le contrôleur est un client Wi-Fi, mais il y a une erreur de connexion
5 secondes	Activer/désactiver la liaison Wi-Fi	2 clignotements rapides au déclenchement (tous les témoins)
10 secondes	Réinitialiser la configuration du réseau Wi-Fi	3 clignotements rapides au déclenchement (tous les témoins)
20 secondes	Rétablir les valeurs par défaut	Clignotement rapide et continu (tous les témoins)

DÉCLARATION DE CONFORMITÉ IC

Le produit décrit aux présentes est conforme aux CNR d'Industrie Canada applicables aux appareils radio exempts de licence. Son utilisation est autorisée aux deux conditions suivantes : (1) il ne doit pas produire de brouillage, et (2) ses utilisateurs doivent accepter tout brouillage subi, même si ce dernier est susceptible d'en compromettre le fonctionnement.

Renseignements relatifs aux marques de commerce et aux droits d'auteur

Intellect, LuminaRF et DRC sont des marques de commerce, et GreenMax est une marque déposée de Leviton Manufacturing Co., Inc. Zigbee est une marque déposée aux États-Unis par la Zigbee Alliance. Wi-Fi est une marque de commerce de la Wi-Fi Alliance. L'utilisation ici d'autres marques de commerce ou de service, d'appellations commerciales ou encore de noms de produits d'entreprises tierces n'est qu'à titre informatif; leur intégration aux présentes ne saurait être interprétée comme un témoignage d'affiliation, de parrainage ou d'appui envers leurs propriétaires respectifs. Aucune partie du présent document ne peut être reproduite, transmise ou transcrite sans une autorisation expresse écrite par Leviton Manufacturing Co., Inc.

GARANTIE LIMITÉE DE 5 ANS ET EXCLUSIONS

Leviton garantit au premier acheteur, et uniquement au crédit du dit acheteur, que ce produit ne présente ni défauts de fabrication ni défauts de matériaux au moment de sa vente par Leviton, et n'en présentera pas tant qu'il est utilisé de façon normale et adéquate, pendant une période de 5 ans suivant la date d'achat. La seule obligation de Leviton sera de corriger les dits défauts en réparant ou en remplaçant le produit défectueux si ce dernier est retourné port payé, accompagné d'une preuve de la date d'achat, avant la fin de la dite période de 5 ans, à la **Manufacture Leviton du Canada S.R.L., au soin du service de l'Assurance Qualité, 165 boul. Hymus, Pointe-Claire, (Québec), Canada H9R 1E9**. Par cette garantie, Leviton exclut et décline toute responsabilité envers les frais de main d'œuvre encourus pour retirer et réinstaller le produit. Cette garantie sera nulle et non avenue si le produit est installé incorrectement ou dans un environnement inadéquat, s'il a été surchargé, incorrectement utilisé, ouvert, employé de façon abusive ou modifié de quelle que manière que ce soit, ou s'il n'a été utilisé ni dans des conditions normales ni conformément aux directives ou étiquettes qui l'accompagnent. **Aucune autre garantie, explicite ou implicite, y compris celle de qualité marchande et de conformité au besoin, n'est donnée**, mais si une garantie implicite est requise en vertu de lois applicables, la dite garantie implicite, y compris la garantie de qualité marchande et de conformité au besoin, est limitée à une durée de 5 ans. **Leviton décline toute responsabilité envers les dommages indirects, particuliers ou consécutifs, incluant, sans restriction, la perte d'usage d'équipement, la perte de ventes ou les manques à gagner, et tout dommage-intérêt découlant du délai ou du défaut de l'exécution des obligations de cette garantie.** Seuls les recours stipulés dans les présentes, qu'ils soient d'ordre contractuel, délictuel ou autre, sont offerts en vertu de cette garantie.