

## Guía de Inicio

**WiFi CERTIFIED** MINI ATENUADOR ENCHUFABLE 2ª GEN

Cat. Núm. D23LP

### Si necesita ayuda...

**EN LÍNEA**  
decorasmartsupport.leviton.com

**CHAT**  
www.leviton.com/support

**CORREO ELECTRÓNICO**  
dssupport@leviton.com

**TELÉFONO**  
1-800-824-3005 (EUA)  
1-800-405-5320 (Canadá)

Leviton Manufacturing Co., Inc.  
201 North Service Road, Melville, NY 11747

© 2021 Leviton Manufacturing Co., Inc. Todos los derechos reservados.

Especificaciones sujetas a cambio en cualquier momento sin previo aviso.

DI-000-D23LP-42A

## Control de Iluminación Wi-Fi Fácil para toda la casa



Encuentre la línea completa de atenuadores, interruptores, enchufes y controladores compatibles con la app My Leviton en [leviton.com/decorasmart](http://leviton.com/decorasmart).

1

## Bienvenido



La segunda generación del Mini Atenuador Enchufable con Wi-Fi Decora Smart de Leviton facilita más que nunca el control de lámparas enchufables. Utilice su voz con Alexa de Amazon, el Asistente de Google o Siri de Apple; o también utilice su teléfono inteligente o tableta para controlar el Encendido/Apagado y Luminosidad/Atenuación con la app My Leviton cuando se encuentre en casa o fuera de ella.

La programación integrada le permite encender o apagar los dispositivos y ajustar los niveles de luz en horas específicas. Un cómodo botón pulsador facilita el control manual. Combine su Mini Atenuador Enchufable con otros dispositivos Wi-Fi Decora Smart para crear una experiencia total en su hogar con ambientes para las habitaciones, actividades y programas que se adapten a su estilo de vida.

### Estamos aquí para ayudar

**EN LÍNEA**  
decorasmartsupport.leviton.com

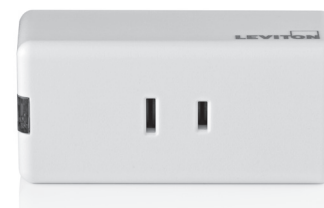
**CHAT**  
www.leviton.com/support

**CORREO ELECTRÓNICO**  
dssupport@leviton.com

**TELÉFONO**  
1-800-824-3005 (États-Unis)  
1-800-405-5320 (Canadá)

2

## Su Mini Atenuador Enchufable funciona con:



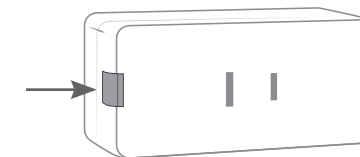
- LED Atenuable, LFC Atenuable e iluminación incandescente. Para capacidades nominales específicas consulte la tabla abajo.
- Puede encontrar opciones de soporte de autoservicio adicionales en la app My Leviton o en [leviton.com/decorasmart](http://leviton.com/decorasmart).

CAPACIDADES NOMINALES	
Uso General	120 VCA, 60Hz
LED / LFC	100W
Incandescente	300W
Temperatura Operativa	0°C - 40°C (32°F - 104°F)
Humedad Operativa	0 - 90% sin condensación
RED	
Wi-Fi	802.11 redes b/g/n - 2.4GHz únicamente
Seguridad	Seguridad WPA, WPA2 ó WPA3, o abierta
Bluetooth	v5.0
APP MY LEVITON	
iOS	versión 12.0 ó más reciente
Android	versión 8.0 ó más reciente

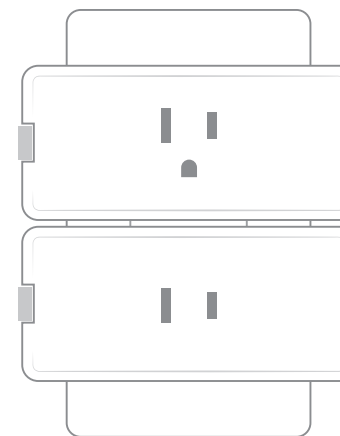
3

## Características

LED/botón de Estado



- Le permite encender/apagar manualmente.
- Muestra la conectividad de la red.



El tamaño permite que puedan enchufarse dos mini conexiones dentro del mismo receptáculo.

4

## Qué necesita para hacerlo funcionar:

- Una red Wi-Fi de 2.4GHz con internet de alta velocidad.
- Un dispositivo móvil iOS (12.0 ó más reciente) ó Android (8.0 ó más reciente).  
**NOTA:** Asegúrese de que el Wi-Fi y Bluetooth estén activados en su dispositivo móvil.
- Una cuenta en la nube de My Leviton (configurada a través de la app My Leviton).

## Consejo rápido

Usted podrá emparejar un Atenuador o Interruptor de los Complementos para Todo Sitio inalámbricos con su Mini Atenuador Enchufable para crear ubicaciones adicionales de control. Descubra más en [Leviton.com/decorasmart](http://Leviton.com/decorasmart) o consulte las instrucciones de los Complementos para Todo Sitio DAWDC o DAWSC para orientación sobre la conexión.

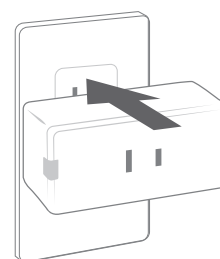


5

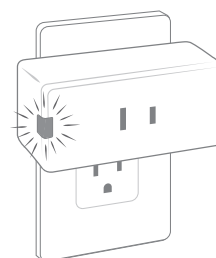
## Instalación

1. Inserte el atenuador enchufable dentro de cualquier receptáculo de 120 VCA.

**NOTA:** Su Mini-Atenuador Enchufable funciona con receptáculos protegidos por ICFT e ICFA. No lo utilice en una toma de corriente conmutada.



2. Cuando el dispositivo se enciende por primera vez, el LED/botón de Estado parpadeará en color VERDE para mostrar que está listo para ser configurado.



3. Utilizando un teléfono inteligente o tableta, confirme que esté disponible una señal de Wi-Fi fuerte en el área en la que está instalando su accesorio enchufable.



6

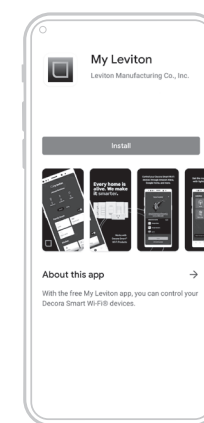
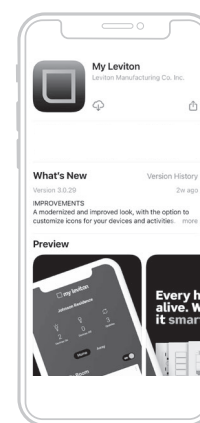
## Descargue la app

Para descargar la app, visite [my.leviton.com](http://my.leviton.com) y seleccione el enlace o escanee el código QR a continuación para su dispositivo.



Download on the App Store

GET IT ON Google Play



7

## Ajuste del Dispositivo

- Los dispositivos Decora Smart Wi-Fi 2a Generación pueden conectarse al servicio de My Leviton, Apple HomeKit, o ambos.
- Para el control de voz con Alexa de Amazon o el Asistente de Google, configure el dispositivo con My Leviton.
- Para el control de voz con Siri, conecte su dispositivo a Apple HomeKit. Consulte la página 12 para las instrucciones sobre cómo agregar su dispositivo a Apple HomeKit.

## Agregue su dispositivo a My Leviton

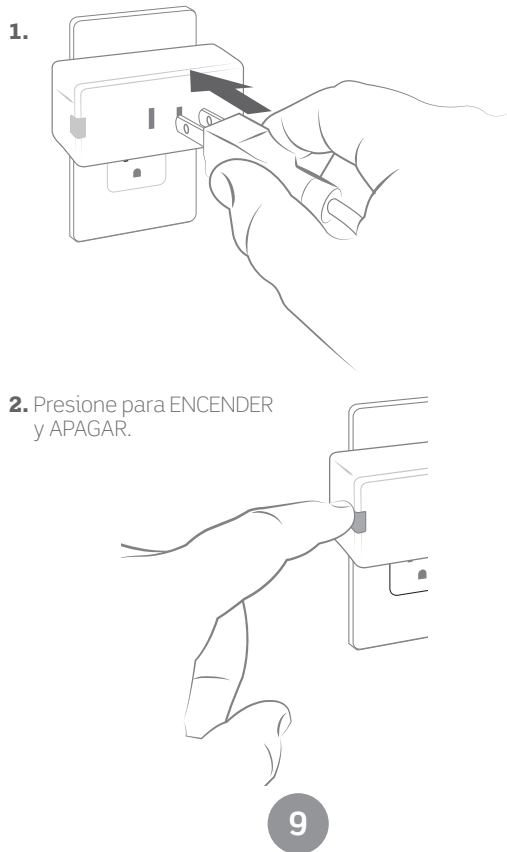


1. Asegúrese de que el dispositivo esté en el modo de ajuste (el LED de estado debe estar parpadeando en color VERDE). Si el LED de Estado no está parpadeando en color verde, consulte la página 15 para instrucciones sobre cómo poner el dispositivo en modo de ajuste.
2. Lance la app My Leviton.
3. Inicie la sesión o elija "Registrarse" para una Cuenta.
4. Siga las instrucciones en la pantalla.
5. Una vez iniciada la sesión, pulse el signo "+" en el menú inferior y seleccione "Agregar Dispositivo".
6. Siga las instrucciones de la app para agregar su dispositivo y conectarlo a su red doméstica de Wi-Fi.

8

WEB VERSION

## Conecte su lámpara



1. Presione para ENCENDER y APAGAR.

9

## Pruebe el control de la app My Leviton



1. Abra la app My Leviton.
2. Toque el icono para ENCENDER/APAGAR.

## Consejo rápido

- La app My Leviton incluye varias características como: programación, control remoto, modo vacaciones, apagado automático, ambientes para habitaciones, así como opciones avanzadas para tipos de focos, índices de desvanecimiento, nivel de luz predeterminado y luminosidad mínima/máxima.
- Puede encontrar opciones de soporte de autoservicio adicionales en la app My Leviton o en [leviton.com/decorasmart](http://leviton.com/decorasmart).

10

## Conecte con socios de My Leviton (opcional)



Visite [my.leviton.com](http://my.leviton.com) para una lista completa de productos inteligentes para el hogar compatibles.



1. Toque el icono de menú en la esquina inferior derecha.
2. Toque Integraciones, seleccione el servicio deseado y siga las instrucciones.

11

## Agregue su dispositivo a Apple HomeKit (opcional)



**NOTA:** Salte el paso 1 si su dispositivo ya está registrado en My Leviton y en su red Wi-Fi.

1. Asegúrese de que el dispositivo esté en el modo de ajuste (el LED de estado debe estar parpadeando en color VERDE). Si el LED de Estado no está parpadeando en color VERDE, consulte la página 15 para instrucciones sobre cómo poner el dispositivo en modo de ajuste.
2. Utilizando un dispositivo iOS, abra la app Apple Home y seleccione "Agregar Accesorio".
3. Asegúrese de que su Mini Atenuador Enchufable Wi-Fi Decora Smart sea el número de modelo D23LP. Localice y escanee el código de configuración de HomeKit en el dispositivo o en la portada de esta Guía de Inicio.
4. Siga las instrucciones en la app Apple Home.
5. Una vez que el dispositivo esté configurado, podrá controlar mediante su voz su Mini Atenuador Enchufable Decora Smart con Siri de Apple.

12

## Qué hacer si...

### Su Mini Atenuador Enchufable no funciona como se espera:

- Asegúrese de que su accesorio enchufable reciba energía de una fuente no conmutada de 120 VCA, 60Hz ÚNICAMENTE.
- Asegúrese de que la lámpara que controla funcione (interruptor local en ENCENDIDO) y revise que los focos no estén fundidos.
- Si utiliza focos LED ó LFC, asegúrese de que sean atenuables.

### No está conectado al Wi-Fi:

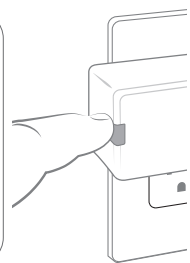
- Si su dispositivo está configurado en la app My Leviton, seleccione su dispositivo y después "Ajustes del Dispositivo". En la pantalla de "Ajustes del Dispositivo" seleccione "Reconfigurar Red Inalámbrica".
- Siga las indicaciones para reconfigurar su dispositivo y actualice los ajustes de Wi-Fi.

### ¿Cómo limpio mi dispositivo?

- Para limpiar utilice un paño húmedo con jabón suave. NO utilice productos desinfectantes incluyendo nebulizadores, rociadores u otros tipos de agentes limpiadores atomizados.

### Si necesita reiniciar a los valores de fábrica:

1. Presione y mantenga sostenido el botón.
2. Después de los primeros 7 segundos cambiará a ÁMBAR. Continúe sosteniendo.
3. Después de 14 segundos, parpadeará rápidamente en ROJO/ÁMBAR. Suelte el botón y su dispositivo enchufable estará reiniciado.



Visite [leviton.com/decorasmart](http://leviton.com/decorasmart) o contacte a nuestro equipo de soporte técnico para ayuda adicional.

13

## LED de Estado

COLOR	ACTIVIDAD	ESTADO
Verde	Parpadeando	En modo de ajuste y listo para ser agregado a una red Wi-Fi.
Verde	Parpadeo Lento	Conectándose a una red Wi-Fi en el encendido.
Verde o Apagado	Fijo	Operación normal, puede ser configurado en un ajuste.
Ámbar	Parpadeo Lento	El dispositivo no está conectado a la red Wi-Fi pero está intentando reconectarse.
Verde/Ámbar	Parpadeo Alternando	El dispositivo está en Modo de Acoplamiento de Complemento Para Todo Sitio Inalámbrico.
Rojo	Parpadeo	Los dispositivos de Complemento para Todo Sitio inalámbricos no están acoplados o tienen el número máximo de dispositivos acoplados.
Verde/Rojo/Ámbar	Parpadeo Alternando	Identifica la característica activada desde la app My Leviton.

Visite [My.Leviton.com](http://My.Leviton.com) y seleccione la opción de "Soporte" para asistencia adicional sobre el diagnóstico.

14

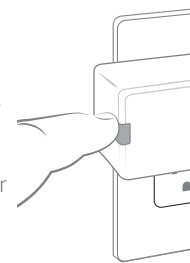
## LED de Diagnóstico

Si su dispositivo no se conecta a la app My Leviton, el LED de Estado puede ser usado como una herramienta de diagnóstico. Presione el botón durante por lo menos 2 segundos (pero no más de 7 segundos) y después suelte. El LED de Estado parpadeará un código de diagnóstico durante 2 segundos.

COLOR	ESTADO
Ámbar	No está conectado al Wi-Fi.
Rojo	Conectado al Wi-Fi pero no se puede conectar a la nube My Leviton.
Verde/Ámbar, Alternando	Le dispositif est connecté au réseau Wi-Fi et au cloud de My Leviton, mais n'arrive pas à se régler sur l'heure de l'internet.
Verde	Conectado al Wi-Fi y la nube My Leviton está funcionando de manera adecuada.

## Modo de Ajuste

1. Mantenga sostenido el botón durante 7 segundos.
2. Después de los primeros 7 segundos la luz de estado cambiará a ÁMBAR, después suelte.
3. El LED de Estado parpadeará en color VERDE. El dispositivo se encuentra ahora en modo de ajuste.



15

## La Seguridad es Primero

**ADVERTENCIA: PARA EVITAR UN INCENDIO, LESIONES PERSONALES O LA MUERTE NO UTILICE** para controlar aparatos de calefacción de alta potencia como por ejemplo, calentadores portátiles. Pueden presentarse algunas consecuencias inesperadas si no se utiliza con cuidado. Por ejemplo, una cafetera vacía puede ser encendida de manera remota. Si un calentador eléctrico es encendido con el control remoto y hay ropa colocada encima, se podría provocar un incendio. Este módulo no controlará la iluminación que se utiliza con transformadores electrónicos de suministro eléctrico de alta frecuencia y tensión baja, ni lámparas de descarga de alta presión (iluminación HID). Esto incluye lámparas de vapor de mercurio, vapor de sodio y halogenuros metálicos.

### ADVERTENCIAS:

- Este producto debe ser instalado y/o utilizado de conformidad con los códigos y reglamentos eléctricos
- Para uso en interiores únicamente.
- En caso de que tenga alguna duda en relación a cualquier parte de estas instrucciones, consulte a un electricista.
- Para reducir el riesgo de sobrecalentamiento y posibles daños a otro equipo, no lo instale para controlar un receptáculo operado por motor, accesorio de iluminación fluorescente o un receptáculo suministrado por un transformador.
- Desenchufe la unidad cuando se dé mantenimiento a las cargas.
- Los dispositivos activados con Wi-Fi de Leviton dependen de la comunicación Wi-Fi. Para clientes que buscan instalar un gran número de dispositivos se recomienda consultar las especificaciones del punto de acceso de la red inalámbrica para determinar el número máximo de dispositivos Wi-Fi con soporte. En casos como instalaciones grandes, puede ser necesario mejorar los puntos de acceso a un grado inalámbrico de alto rendimiento más nuevos para garantizar una operación adecuada.
- Guarde esta hoja de instrucciones. Contiene datos técnicos importantes junto con información sobre las pruebas, así como la detección y corrección de fallas que será útil después de haber completado la instalación.

### CAPACIDADES NOMINALES ADICIONALES:

- Propósito de control: Control Operativo
- Control de Acción Tipo: 1
- Grado de Contaminación: 2
- Tensión de Impulso: 2500V
- Tipo de Desconexión: Micro

16

## Garantía Limitada de 2 Años y Exclusiones

Para la garantía limitada de productos Leviton, visite [www.leviton.com](http://www.leviton.com). Para una copia impresa de la garantía, llame al 1-800-824-3005.

### DECLARACIÓN DE CUMPLIMIENTO DE LA FCC

El dispositivo incluido cumple con la Parte 15 de las Reglas de la FCC. La operación está sujeta a las siguientes dos condiciones: (i) Este dispositivo podría no causar interferencia dañina. (ii) Este dispositivo debe aceptar cualquier interferencia recibida, incluyendo la interferencia que pudiera causar una operación no deseada. Cualquier cambio o modificación no aprobados de manera expresa por Leviton podrían anular la autorización del usuario para operar este equipo. Este equipo ha sido probado y encontrado que cumple con los límites de un dispositivo digital Clase B, de conformidad con la Parte 15 de las Reglas de la FCC. Estos límites están diseñados para proporcionar protección razonable contra interferencia dañina en instalaciones residenciales. Este equipo genera, utiliza y puede irradiar energía de radiofrecuencia, y si no se instala y utiliza de acuerdo con las instrucciones, puede causar interferencia dañina a las comunicaciones de radio. Sin embargo, no hay garantía de que no ocurra interferencia en una instalación particular. En caso de que este equipo cause interferencia dañina a la recepción de radio o televisión, la cual se puede determinar apagando y encendiendo el equipo, el usuario puede tratar de corregir la interferencia por medio de una o más de las siguientes medidas:

- Reorientar o reubicar la antena de recepción.
- Aumentar la separación entre el equipo y el receptor
- Conectar el equipo a un contacto en un circuito diferente del que está conectado el receptor.
- Para ayuda consultar con el vendedor o técnico con experiencia en radio/televisión.

### PRECAUCIÓN DE LA FCC

Cualquier cambio o modificación no aprobados de manera expresa por Leviton Manufacturing Co., Inc. podrían anular la autorización del usuario para operar el equipo..

### DECLARACIÓN DE CONFORMIDAD DE PROVEEDOR DE LA FCC

Modelo D23LP - El Mini Atenuador Enchufable Wi-Fi es fabricado por Leviton Manufacturing Co., Inc. 201 N. Service Road, Melville, NY 11747. [www.leviton.com](http://www.leviton.com) Este dispositivo cumple con la Parte 15 de las Reglas de la FCC. La operación está sujeta a las siguientes dos condiciones: (1) Este dispositivo podría no causar interferencia, y (2) este dispositivo debe aceptar cualquier interferencia, incluyendo la interferencia que pudiera causar la operación no deseada del dispositivo.

### DECLARACIÓN DE LA INDUSTRIA DE CANADÁ (IC)

Este dispositivo cumple con la(s) norma(s) RSS sobre la exención de licencia de la Industria de Canadá. La operación está sujeta a las siguientes dos condiciones: (1) Este dispositivo podría no causar interferencia, y (2) este dispositivo debe aceptar cualquier interferencia, incluyendo la interferencia que pudiera causar la operación no deseada del dispositivo.

### EXPOSICIÓN A RF Y UBICACIÓN CONJUNTA:

Con el fin de cumplir con el Boletín 65 OET de la FCC y los límites de exposición a RF de ISED para la población en general y exposición no controlada, este dispositivo debe ser instalado y operado con una distancia mínima de 20 cm (7.9 pulgadas) entre el radiador y su cuerpo. Asimismo, no debe ser ubicado en el mismo lugar ni operado en combinación con cualquier otra antena o transmisor.

### Información sobre Derechos de Autor y Marca Registrada

Decora y Decora Smart son marcas registradas de Leviton Manufacturing Co., Inc., registradas en los EUA, Canadá, México y China. Google y Google Play son marcas registradas de Google LLC. Alexa y los logotipos relacionados son marcas registradas de Amazon.com, Inc. o sus empresas afiliadas. Apple®, HomeKit® y Siri® son marcas registradas de Apple Inc. en EE.UU. y otros países. IFTTT y el logotipo Wi-Fi CERTIFIED son marcas registradas de sus respectivos propietarios y cualquier uso de dichas marcas por parte de Leviton es bajo licencia.

El uso de los productos con la insignia de Apple significa que un accesorio ha sido diseñado para trabajar específicamente con la tecnología identificada en la insignia y ha sido certificado por el desarrollador para cumplir con las normas de funcionamiento de Apple. Apple no se hace responsable del funcionamiento de este dispositivo o de su cumplimiento con los estándares de seguridad y reglamentarios.

El uso en el presente de marcas registradas, marcas de servicio, nombres comerciales, nombres de marca y/o nombres de productos de terceros es para fines informativos únicamente, son/pueden ser las marcas registradas de sus propietarios respectivos; dicho uso no implica cualquier afiliación, patrocinio o aprobación. Ninguna parte de este documento puede ser reproducida, transmitida o transcrita sin el permiso expreso por escrito de Leviton Manufacturing Co., Inc.

Derechos Reservados 2021 Leviton Mfg. Co., Inc.

WEB VERSION