

Interruptor y Atenuador Complementarios Inalámbricos

Cat. Núm. SBK00-CSW (Interruptor) y SBK00-CDW (Atenuador)

Características Eléctricas: Batería 3 VCD

LEVITON[®]

ADVERTENCIAS:

- Para evitar lesiones personales o la muerte, mantenga las baterías nuevas y usadas fuera del alcance de los niños. Busque atención médica de inmediato si se ingiere una batería y siga el asesoramiento médico.
- Este producto debe ser instalado y/o utilizado de conformidad con los códigos y reglamentos eléctricos.
- Si tiene dudas con relación a cualquier parte de estas instrucciones, consulte a un electricista.

PRECAUCIONES:

- Estos dispositivos dependen de una comunicación de RF inalámbrica.
- Utilice dos baterías de botón CR2025 ÚNICAMENTE. No utilice una batería recargable. Utilizar una batería inadecuada puede provocar daños al dispositivo.
- Para uso en interiores únicamente.
- Estos dispositivos son para montaje en superficie o montaje en caja de pared. No son adecuados para una instalación en caja de pared reacondicionada en donde no exista un cableado Clase 1.

DI-000-SBK00-42A

LEA ESTAS INSTRUCCIONES ANTES DE INSTALAR

ESPAÑOL

Descripción del Producto

El interruptor (SBK00-CSW) y el atenuador (SBK00-CDW) complementarios inalámbricos de Leviton se acoplan con sensores o controladores de habitación de techo inteligentes para proporcionar un control de iluminación en el lugar en que lo necesite. Estos dispositivos pueden montarse en una caja de pared existente o en una superficie plana de la pared cerca de un punto de entrada. Además, estos dispositivos son accionados con baterías y no requieren ningún cableado hacia una fuente de alimentación ni hacia los sensores o controladores de habitación de techo inteligentes.

NOTAS:

- Se incluyen dos baterías CR2025 reemplazables con una vida útil de 5 años.
- Use para conectar a sensores o controladores de habitación de techo inteligentes de Leviton.

Notas de Instalación

- El interruptor SBK00-CSW y el atenuador SBK00-CDW son dispositivos complementarios accionados con baterías que utilizan tecnología de RF inalámbrica para comunicarse con sensores o controladores de habitación de techo inteligentes de Leviton.
- Estos dispositivos no se conectan directamente a la carga o las luces. El control de la carga o las luces es a través de los sensores o controladores de habitación de techo inteligentes de Leviton, que son dispositivos de voltaje de línea (se venden por separado).
- Para mejores resultados, realice el montaje de estos dispositivos a una distancia de 15 metros (50 pies) del sensor o controlador de habitación de techo inteligente.
- No instale estos dispositivos en cajas de pared metálicas o con placas de pared metálicas, ya que esto puede provocar una deficiencia en el rendimiento de RF.

Instalación en una Caja de Pared

ADVERTENCIA: PARA EVITAR UN INCENDIO, DESCARGA ELÉCTRICA O LA MUERTE, APAGUE la electricidad en el interruptor de circuito.

Para instalar en una caja eléctrica NEMA estándar en una instalación de 1 unidad o unidades múltiples:

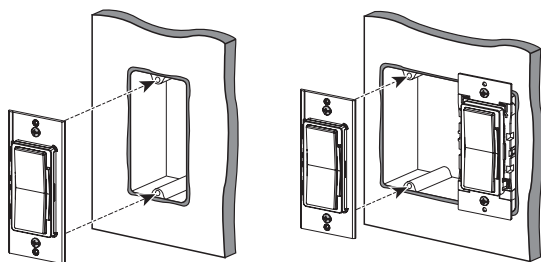
1. Observe la marca SUPERIOR en el reverso del dispositivo.

NOTA: Asegúrese de que el dispositivo esté a 15m (50 pies) de distancia del sensor o controlador de habitación inteligente..

2. Alinee el dispositivo con los orificios de los tornillos en el sitio deseado en la caja de pared.

3. Inserte y apriete los tornillos en los orificios de los tornillos más internos de la caja de pared. NO apriete excesivamente los tornillos.

NOTA: La instalación en una caja de pared metálica puede debilitar la señal de RF y reducir el rango inalámbrico.

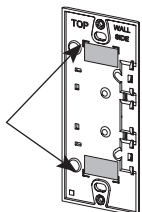


Instalación sobre una Superficie de Pared

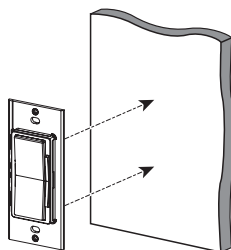
1. Seleccione una superficie libre de la pared a una distancia de 15 metros (50 pies) del sensor o controlador de habitación inteligente.

2. Coloque la cinta adhesiva incluida sobre el lado reverso del dispositivo y alinee las piezas superior e inferior de la cinta con las marcas de las esquinas moldeadas dentro de la base..

3. Observe las marcas SUPERIOR y del LADO DE LA PARED en la parte trasera del dispositivo y fije suavemente el dispositivo a la superficie de pared con la cinta. Asegúrese de que el dispositivo esté fijo y nivelado.



Vista Trasera



Vista Frontal

Encendido

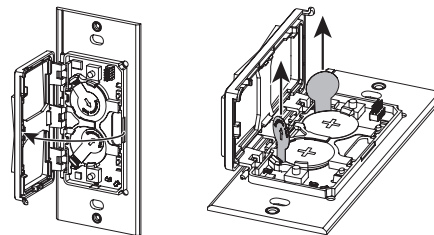
El dispositivo se suministra con dos baterías CR2025 (ya instaladas).

1. Para ENCENDER el dispositivo, coloque su dedo en la hendidura en la base.

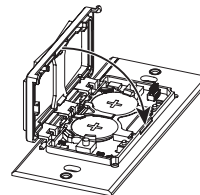
2. Abra el dispositivo girando con cuidado el marco hacia la izquierda utilizando las bisagras.

3. Sujete y jale hacia arriba cada una de las lengüetas por la parte circular para sacarlas. Retire ambas lengüetas (una por cada batería). Esta acción ENCIENDE el dispositivo y lo coloca en el modo de Acoplamiento.

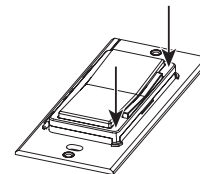
NOTA: El LED de Estado parpadea en color VERDE.



4. Cierre el dispositivo girando con cuidado el marco hacia la derecha utilizando las bisagras.



5. Presione hacia abajo con firmeza en las esquinas hasta que el dispositivo encaje y se cierre



Acoplamiento

Siga los pasos a continuación para acoplar el dispositivo con un sensor o controlador de habitación de techo inteligente compatible.

NOTAS:

- Active y acople un dispositivo a la vez.
- Asegúrese de que el dispositivo esté cerrado hacia el sensor de voltaje de línea para hacer la conexión con éxito y reducir la interferencia.
- Además, usted puede realizar el montaje en una caja de pared o sobre una superficie de la pared después de haber acoplado el dispositivo.

1. Descargue y abra la app del sensor inteligente.

2. Asegúrese de que el dispositivo se encuentre en el modo de Acoplamiento y que el LED de Estado esté parpadeando en color VERDE.

NOTA: Si no se acopla después de 10 minutos, el dispositivo entrará a un estado de espera para preservar la vida de la batería. Para volverlo a colocar en el modo de Acoplamiento, presione el balancín superior 5 veces. El LED de Estado parpadea en color VERDE.

3. Encuentre el dispositivo SBK00 que desea acoplar con el sensor o controlador de habitación inteligente.

4. Siga las indicaciones en la app para acoplar un dispositivo "complementario inalámbrico".

5. Una vez que el dispositivo haya sido instalado y acoplado con éxito, pruebe el control presionando el ENCENDIDO y APAGADO del balancín y confirme que las luces funcionan de manera adecuada.

NOTAS:

- Las opciones del control incluyen carga primaria, carga secundaria (cuando proceda) y 3 vías (cuando proceda).

- Si se conecta accidentalmente al sensor o controlador de habitación inteligente equivocado, reinicie el proceso de acoplamiento y conéctese al dispositivo adecuado utilizando la app del sensor inteligente.

Reinicio a Valores Predeterminados de Fábrica

1. Mantenga sostenido el balancín superior durante 14 segundos.
2. Después de los primeros 7 segundos, la luz de estado cambiará a color ÁMBAR. Continúe sosteniendo.
3. Después de 7 segundos más, la luz de estado parpadeará rápidamente en color ROJO/ ÁMBAR.
4. Libere el balancín superior y el dispositivo se reiniciará. Esta acción eliminará todas las asociaciones de acoplamiento.

Fije la Placa de Pared

Usted puede fijar cualquier placa de pared estándar o sin tornillos estilo Decora® en configuraciones de 1 unidad y/o unidades múltiples.

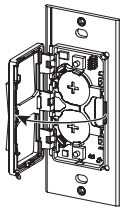
1. Inserte los tornillos dentro de los orificios de los tornillos más externos del soporte de montaje de la placa de pared y apriete hasta que quede ajustado. NO apriete en exceso.

2. Encaje a presión la placa de pared.

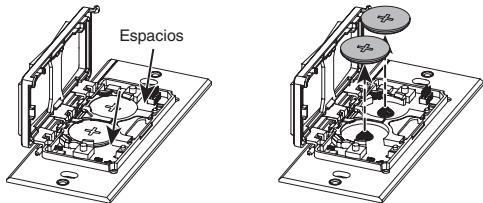
Cambio de Baterías

1. Retire la placa de pared (si está utilizando una placa de pared sin tornillos, no tiene que retirar el soporte de montaje).

2. Coloque su dedo sobre la hendidura en la base y abra el dispositivo girando con cuidado el marco el marco hacia la izquierda utilizando las bisagras.

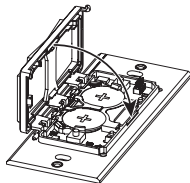


3. Coloque su dedo en los espacios indicados por las flechas y levante con cuidado las baterías para extraerlas del soporte. Al levantar las baterías, presione las pestañas del soporte de las baterías para extraer las baterías.



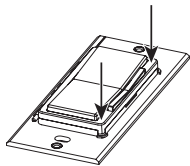
4. En cada espacio para batería, inserte una batería CR2025 únicamente.

5. Cierre el dispositivo girando con cuidado el marco hacia la derecha utilizando las bisagras.



6. Presione hacia abajo con firmeza en las esquinas hasta que el dispositivo encaje y se cierre.

7. Vuelva a colocar la placa de pared



DECLARACIÓN DE CUMPLIMIENTO DE LA FCC

Este equipo ha sido probado y se ha determinado que cumple con los límites de un producto digital Clase B, de conformidad con la Parte 15 de las Reglas de la FCC. Estos límites están diseñados para proporcionar protección razonable contra interferencia dañina en instalaciones residenciales. Este equipo genera, utiliza y puede irradiar energía de radiofrecuencia, y si no se instala y utiliza de acuerdo con las instrucciones, puede causar interferencia dañina a las comunicaciones de radio. Sin embargo, no hay garantía que no ocurra interferencia en una instalación particular. En caso de que este equipo cause interferencia dañina a la recepción de radio o televisión, la cual se puede determinar apagando y encendiendo el equipo, el usuario puede tratar de corregir la interferencia por medio de una o más de las siguientes medidas:

- Reorientar o reubique la antena de recepción.
- Aumente la separación entre el equipo y el receptor.
- Conecte el equipo en un contacto en un circuito diferente del que está conectado el receptor.
- Para ayuda consulte con el vendedor o técnico con experiencia en radio/televisión.

DECLARACIÓN DE LA INDUSTRIA DE CANADÁ

Este dispositivo cumple con la(s) norma(s) RSS sobre la exención de licencia de la Industria de Canadá. Su operación está sujeta a las siguientes dos condiciones: (1) Este dispositivo podría no causar interferencia, y (2) este dispositivo debe aceptar cualquier interferencia, incluyendo la interferencia que pudiera causar la operación no deseada del dispositivo.

DECLARACIÓN DE CONFORMIDAD DE PROVEEDORES DE LA FCC (SDOC)

Los modelos SBK00-CSW (Interruptor) y SBK00-CDW (Atenuador) son fabricados por Leviton Manufacturing, Inc., 201 N. Service Road, Melville, NY, www.leviton.com. Este dispositivo cumple con las Normas de la FCC parte 15. Su operación está sujeta a las siguientes dos condiciones: (1) Este dispositivo podría no causar interferencia dañina, y (2) este dispositivo debe aceptar cualquier interferencia recibida, incluyendo la interferencia que pudiera causar la operación no deseada. Cualquier cambio o modificación no aprobados expresamente por Leviton Manufacturing Co., podría anular la autorización del usuario para operar este equipo.

EXPOSICIÓN A RF Y UBICACIÓN CONJUNTA: Con el fin de cumplir con el Boletín 65 OET de la FCC y los límites de exposición a RF de ISED para la población en general y exposición no controlada, este dispositivo debe ser instalado y operado con una distancia mínima de 20 cm (7.9 pulgadas) entre el radiador y su cuerpo. Tampoco debe ser ubicado en el mismo lugar ni operado en combinación con cualquier otra antena o transmisor.

Las patentes que cubren este producto, si las hay, pueden encontrarse en www.leviton.com/patents.

LEVITON y el logotipo de Leviton son marcas registradas de Leviton Manufacturing Co., Inc.

GARANTÍA LIMITADA POR 5 AÑOS Y EXCLUSIONES

Leviton garantiza al consumidor original de sus productos y no para beneficio de nadie más que este producto en el momento de su venta por Leviton está libre de defectos en materiales o fabricación por un periodo de cinco años desde la fecha de la compra original. La única obligación de Leviton es corregir tales defectos ya sea con reparación o reemplazo, como opción. Para detalles visite www.leviton.com o llame al 1-800-824-3005. Esta garantía excluye y renuncia toda responsabilidad de mano de obra por remover o reinstalar este producto. Esta garantía es inválida si este producto es instalado inapropiadamente o en un ambiente inadecuado, sobrecargado, mal usado, abierto, abusado o alterado en cualquier manera o no es usado bajo condiciones de operación normal, o no conforme con las etiquetas o instrucciones. **No hay otras garantías implicadas de cualquier otro tipo, incluyendo mercadotecnia y propiedad para un propósito en particular** pero si alguna garantía implicada se requiere por la jurisdicción pertinente, la duración de cualquiera garantía implicada, incluyendo mercadotecnia y propiedad para un propósito en particular, es limitada a cinco años. **Leviton no es responsable por daños incidentales, indirectos, especiales o consecuentes, incluyendo sin limitación, daños a, o pérdida de uso de, cualquier equipo, pérdida de ventas o ganancias o retraso o falla para llevar a cabo la obligación de esta garantía.** Los remedios provistos aquí son remedios exclusivos para esta garantía, ya sea basado en contrato, agravio o de otra manera.

Especificaciones

Tipo	Especificación
Temperatura Operativa	32°F - 104°F (0°C - 40°C)
Humedad Operativa	Humedad Relativa (sin condensación): 10% - 90%
Rango de Temperatura de Almacenamiento	14°F - 185°F (10° - 85°C)
Baterías	CR2025 x2; 3 V
Red	2.4 GHz
Rango	15 metros (50 pies)
Clasificación IP	IP20

LEDs de Estado

Color	Actividad	Estado
No Encendido	N/A	Operación normal.
VERDE	Fijo	El botón ha sido presionado (retroalimentación normal) y confirma el acoplamiento del dispositivo.
VERDE	Parpadeo Rápido	El dispositivo se encuentra en el modo de Acoplamiento.
ÁMBAR	Parpadeo Lento	El dispositivo perdió su conexión a con el sensor o controlador de habitación de techo inteligente.
ROJO	Parpadeo Lento	Batería baja.

LEDs de Diagnóstico

En caso de que el dispositivo no funcione como se espera, los LED de Estado pueden utilizarse para diagnosticar problemas. Presione el balancín superior durante al menos 2 segundos, pero menos de 7 segundos y después suéltelo. El dispositivo parpadea en color VERDE, ÁMBAR o ROJO durante dos segundos, dependiendo del problema. El significado de cada color se describe en la tabla siguiente.

Color	Problema
VERDE	Operación normal. Está conectado correctamente.
ÁMBAR	El dispositivo ha perdido su conexión con el sensor o controlador de habitación de techo inteligente
ROJO	Batería baja.

Qué hacer si...

En caso de que el dispositivo no funcione como se espera, revise la siguiente información sobre Detección y Corrección de Fallas o contacte al equipo de Soporte Técnico de Leviton.

El dispositivo no se acopla con el sensor o controlador de habitación inteligente

- Asegúrese de que se está acoplando con un dispositivo compatible.
- Asegúrese de que el dispositivo esté a una distancia de 15 m (50 pies) del sensor o controlador de habitación. Además, asegúrese de haber seguido las instrucciones del acoplamiento en la app del sensor inteligente por completo.

¿Cómo puedo saber si tengo un sensor o controlador de habitación inteligente compatible?

Visite leviton.com/smartsensors para detalles adicionales del producto y la lista de dispositivos compatibles.

El dispositivo tiene una conexión intermitente con el sensor o controlador de habitación:

- Asegúrese de que el dispositivo esté a una distancia de 15 m (50 pies) del sensor o controlador de habitación.
- Este dispositivo no transmite a través de superficies exteriores. Los factores ambientales pueden afectar la señal inalámbrica. Antes de instalar, tome en cuenta los materiales, como pisos reforzados de acero o concreto, techos, paredes, mampostería, bloques de hormigón, y materiales reforzados como yeso y estuco que podrían interferir con la señal inalámbrica.
- Revise para asegurarse de que el dispositivo no tiene la batería baja. (Consulte la tabla de LEDs de Diagnóstico).

¿Puede un interruptor o atenuador inalámbrico controlar varios sensores o controladores de habitación inteligentes?

Sí. Si los sensores o controladores de habitación están agrupados entre sí utilizando la app del sensor inteligente y la configuración del interruptor está ajustada en "Red", el dispositivo puede controlar todos los dispositivos.

¿Cómo limpio el dispositivo?

Utilice un paño húmedo con jabón suave. NO utilice productos desinfectantes, incluyendo nebulizadores, rociadores u otros tipos de agentes de limpieza atomizados.

SÓLO PARA MÉXICO

POLÍTICA DE GARANTÍA DE 5 AÑOS: Leviton S de RL de CV, Lago Tana No. 43, Col. Huichapan, Alcaldía Miguel Hidalgo, Ciudad de México, CP 11290 México. Tel (55) 5082-1040. Garantiza este producto por el término de cinco años en todas sus partes y mano de obra contra cualquier defecto de fabricación y funcionamiento a partir de la fecha de entrega o instalación del producto bajo las siguientes **CONDICIONES:**

1. Para hacer efectiva esta garantía, no podrán exigirse mayores requisitos que la presentación de ésta póliza sellada por el establecimiento que lo vendió o nota de compra o factura.
2. La empresa se compromete a reemplazar o cambiar el producto defectuoso sin ningún cargo para el consumidor, los gastos de transportación que se deriven de su cumplimiento serán cubiertos por: Leviton S de RL de CV.
3. El tiempo de reemplazo en ningún caso será mayor a 30 días contados a partir de la recepción del producto en cualquiera de los sitios en donde pueda hacerse efectiva la garantía.
4. Cuando se requiera hacer efectiva la garantía mediante el reemplazo del producto, esto se podrá llevar a cabo en: Leviton S de RL de CV.
5. Esta garantía no es válida en los siguientes casos: A) Cuando el producto ha sido utilizado en condiciones distintas a las normales. B) Cuando el producto no ha sido operado de acuerdo con el instructivo de uso en idioma español proporcionado. C) Cuando el producto ha sido alterado o reparado por personas no autorizadas por Leviton S de RL de CV.
6. El consumidor podrá solicitar que se haga efectiva la garantía ante la propia casa comercial donde adquirió el producto.
7. En caso de que la presente garantía se extraviara el consumidor puede recurrir a su proveedor para que se le expida otra póliza de garantía previa presentación de la nota de compra o factura respectiva.

DATOS DEL USUARIO	
NOMBRE: _____	DIRECCIÓN: _____
COL: _____	C.P. _____
CIUDAD: _____	ESTADO: _____
TELÉFONO: _____	DIRECCIÓN: _____
DATOS DE LA TIENDA O VENDEDOR	
RAZÓN SOCIAL: _____	PRODUCTO: _____
MARCA: _____	MODELO: _____
NO. DE SERIE: _____	NO. DEL DISTRIBUIDOR: _____
DIRECCIÓN: _____	COL: _____
CIUDAD: _____	C.P. _____
ESTADO: _____	TELÉFONO: _____
FECHA DE VENTA: _____	FECHA DE ENTREGA O INSTALACIÓN: _____